



แผนป้องกัน และระงับอัคคีภัย

ของศูนย์กำจัดขยะมูลฝอยและสิ่งปฏิกูล
แบบครบวงจรเทศบาลเมืองสระแก้ว

จัดทำโดย :

กองสาธารณสุขและสิ่งแวดล้อม
เทศบาลเมืองสระแก้ว



ประกาศเทศบาลเมืองสระแก้ว
เรื่อง ประกาศใช้แผนป้องกันและระงับอัคคีภัย
ของศูนย์กำจัดขยะมูลฝอยและสิ่งปฏิกูลแบบครบวงจรเทศบาลเมืองสระแก้ว

ด้วย กองสาธารณสุขและสิ่งแวดล้อม เทศบาลเมืองสระแก้ว ได้ดำเนินการปรับปรุงแก้ไขแผนป้องกันและระงับอัคคีภัยของศูนย์กำจัดขยะมูลฝอยและสิ่งปฏิกูลแบบครบวงจรเทศบาลเมืองสระแก้ว (ฉบับเดิม) เพื่อเป็นการเตรียมการป้องกันและเตรียมความพร้อมในการระงับเหตุอัคคีภัยในศูนย์กำจัดขยะมูลฝอยและสิ่งปฏิกูลแบบครบวงจรเทศบาลเมืองสระแก้ว ให้เป็นไปอย่างมีประสิทธิภาพ สามารถตอบโต้สถานการณ์ได้อย่างรวดเร็ว และทันต่อสถานการณ์ ลดความสูญเสียของประชาชนในพื้นที่ที่มีความปลอดภัยในชีวิตและทรัพย์สิน นั้น

เพื่อเป็นแนวทางในการปฏิบัติงานของหน่วยงานและบุคคลที่เกี่ยวข้องในการป้องกันและระงับอัคคีภัยของศูนย์กำจัดขยะมูลฝอยและสิ่งปฏิกูลแบบครบวงจรเทศบาลเมืองสระแก้ว จึงได้ดำเนินการจัดทำแผนป้องกันและระงับอัคคีภัยของศูนย์กำจัดขยะมูลฝอยและสิ่งปฏิกูลแบบครบวงจรเทศบาลเมืองสระแก้ว (ฉบับใหม่) นี้ขึ้น

จึงประกาศให้ทราบโดยทั่วกัน

ประกาศ ณ วันที่ ๒๖ พฤศจิกายน พ.ศ. ๒๕๖๗

(นายชาติชาย สังฆฤทธิ์)

รองนายกเทศมนตรี ปฏิบัติราชการแทน
นายกเทศมนตรีเมืองสระแก้ว

คำนำ

ปัจจุบันได้เกิดอัคคีภัยในสถานที่กำจัดขยะมูลฝอย/บ่อขยะ ขององค์กรปกครองส่วนท้องถิ่น อยู่บ่อยครั้ง ส่งผลให้เกิดปัญหามลพิษกระทบต่อปัญหาสุขภาพของประชาชน รวมทั้งอาจลุกลามสร้างความเสียหาย ต่อชีวิตและทรัพย์สินของประชาชน จึงจัดทำแผนป้องกันและระงับอัคคีภัยของศูนย์กำจัดมูลฝอยและสิ่งปฏิกูล แบบครบวงจรเทศบาลเมืองสระแก้ว ฉบับนี้ เพื่อใช้เป็นแนวทางในการเฝ้าระวังป้องกัน การแจ้งเตือน การประสานงาน การอพยพ และการให้ความช่วยเหลือประชาชนที่ได้รับผลกระทบกรณีมลพิษทางอากาศ โดยมีการกำหนดบุคคล ผู้รับผิดชอบในแต่ละกิจกรรมของแผนอย่างชัดเจน

การเกิดเหตุอัคคีภัยในแต่ละครั้งก่อให้เกิดความเสียหายและผลกระทบตามมาทั้งทางด้านคุณภาพ อากาศ คุณภาพน้ำ สุขภาพอนามัยของประชาชน รวมทั้งผลกระทบทางด้านสังคมในด้านความเชื่อถือและ การยอมรับของประชาชน ดังนั้น แนวทางที่ดีที่สุด คือการป้องกันไม่ให้เกิดเหตุอัคคีภัยในบริเวณสถานที่กำจัด หรือบ่อฝังกลบขยะมูลฝอย โดยได้แบ่งแนวทางการป้องกันเป็นด้านต่างๆ ดังนี้

๑. ด้านนโยบายการบริหารจัดการ
๒. ด้านการจัดเตรียมแผนและบุคลากร
๓. ด้านการดำเนินการป้องกันการเกิดไฟไหม้
๔. ด้านการเฝ้าระวังและติดตามตรวจสอบ
๕. ด้านการฝึกอบรม

ทั้งนี้ หากเจ้าหน้าที่และประชาชนได้ถือปฏิบัติตามแผนป้องกันและระงับอัคคีภัยฉบับนี้ อย่างเคร่งครัด จะสามารถลดความสูญเสียอันจะเกิดแก่ชีวิตและทรัพย์สิน ของประชาชนและรัฐได้อย่างมาก


(นายตระกูล สุขกุล)
นายกเทศมนตรีเมืองสระแก้ว

สารบัญ

เรื่อง	หน้า
ส่วนที่ ๑ บทนำ	
๑. หลักการและเหตุผล	๑
๒. วัตถุประสงค์	๑
๓. คำจำกัดความ	๑
ส่วนที่ ๒ สภาพทั่วไป	
๑. สภาพทั่วไปและข้อมูลพื้นฐาน	
๑.๑ ที่ตั้งและอาณาเขตของเทศบาลเมืองสระแก้ว	๓
๑.๒ ข้อมูลประชากร	๓
๑.๓ สภาพภูมิประเทศ	๓
๑.๔ สภาพภูมิอากาศ	๔
๑.๕ ลักษณะของดิน	๔
๑.๖ ลักษณะของแหล่งน้ำ	๔
๑.๗ ลักษณะของไม้และป่าไม้	๔
๑.๘ สภาพทางสังคม	๕
ส่วนที่ ๓ ศูนย์กำจัดขยะมูลฝอยและสิ่งปฏิกูลแบบครบวงจรเทศบาลเมืองสระแก้ว	
๑. ความเป็นมา	๖
๒. สภาพแวดล้อมและที่ตั้งโครงการ	๖
ส่วนที่ ๔ แผนป้องกันและระงับอัคคีภัยของศูนย์กำจัดขยะมูลฝอยและสิ่งปฏิกูลแบบครบวงจรเทศบาลเมืองสระแก้ว	
๑. ขอบเขตสาธารณภัย	๘
๒. ระดับการจัดการสาธารณภัย	๘
๓. การป้องกันการเกิดอัคคีภัยในบ่อฝังกลบขยะมูลฝอย	
๓.๑ นโยบายการบริหารจัดการ	๙
๓.๒ การจัดเตรียมแผนและบุคลากร	
๓.๒.๑ การจัดเตรียมแผน	๙
๓.๒.๒ การจัดเตรียมองค์กร	๑๓
๓.๓ การดำเนินการป้องกันการเกิดไฟไหม้	๑๖
๓.๔ การติดตามตรวจสอบ	
๓.๔.๑ การติดตามตรวจสอบสภาพทั่วไปของบ่อฝังกลบ	๑๖
๓.๔.๒. การติดตามตรวจสอบระบบและอุปกรณ์ต่างๆ	๑๖
๓.๕ การฝึกอบรม	
๓.๕.๑ วัตถุประสงค์ของการฝึกอบรม	๑๗
๓.๕.๒ ขอบเขต	๑๗

สารบัญ(ต่อ)

เรื่อง	หน้า
ภาคผนวก	
๑. ผังบริเวณศูนย์กำจัดขยะมูลฝอยและสิ่งปฏิกูลแบบครบวงจรเทศบาลเมืองสระแก้ว	๑๘
๒. บัญชีเครื่องจักรกลและเครื่องมือที่ใช้ในการป้องกันและระงับอัคคีภัย เทศบาลเมืองสระแก้ว	๑๙
๓. บัญชีรายชื่อพนักงานในศูนย์กำจัดขยะมูลฝอยและสิ่งปฏิกูล แบบครบวงจรเทศบาลเมืองสระแก้ว	๒๐
๔. บัญชีรายชื่อหน่วยงานติดต่อกรณีเกิดอัคคีภัย	๒๒

ส่วนที่ ๑ บทนำ

๑. หลักการและเหตุผล

ด้วยกองบัญชาการป้องกันและบรรเทาสาธารณภัยแห่งชาติ แจ้งว่าปัจจุบันได้เกิดอัคคีภัยในสถานที่กำจัดขยะมูลฝอย/บ่อขยะ ทั้งขององค์กรปกครองส่วนท้องถิ่นและเอกชนอยู่บ่อยครั้ง ส่งผลต่อการเกิดปัญหามลพิษกระทบต่อสุขภาพของประชาชน รวมทั้งอาจเกิดการลุกลามไปยังพื้นที่พักอาศัย สร้างความเสียหายต่อชีวิตและทรัพย์สินของประชาชน

ดังนั้น เพื่อให้เป็นการเตรียมการป้องกันและแก้ไขปัญหาอัคคีภัยในสถานที่กำจัดขยะมูลฝอย/บ่อขยะ เป็นไปอย่างมีประสิทธิภาพ สามารถตอบโต้สถานการณ์ได้อย่างรวดเร็ว และทันต่อสถานการณ์ ลดความสูญเสียของประชาชนในพื้นที่ ให้มีความปลอดภัยในชีวิตและทรัพย์สิน จึงได้ดำเนินการจัดทำแผนป้องกันและระงับอัคคีภัยของศูนย์กำจัดมูลฝอยและสิ่งปฏิกูลแบบครบวงจร เทศบาลเมืองสระแก้ว ประจำปีงบประมาณ พ.ศ. ๒๕๖๘ เพื่อเป็นแนวทางในการปฏิบัติงานของหน่วยงานและบุคคลที่เกี่ยวข้องต่อไป

๒. วัตถุประสงค์

๒.๑ เพื่อเป็นการสร้างแนวทางในการเฝ้าระวังป้องกันการเกิดอัคคีภัยในสถานที่กำจัดขยะมูลฝอย/บ่อขยะ

๒.๒ เพื่อให้เกิดการประสานงานอย่างเป็นระบบ เมื่อเกิดเหตุอัคคีภัย ให้สามารถดำเนินการป้องกันและแก้ไขปัญหาการเกิดอัคคีภัยได้อย่างรวดเร็วและมีประสิทธิภาพ

๒.๓ เพื่อกำหนดบุคคลผู้รับผิดชอบในแต่ละกิจกรรมของแผนอย่างชัดเจน ไว้ให้พร้อมต่อการปฏิบัติงานในระย่ก่อนเกิดภัย ขณะเกิดภัยและภายหลังที่ภัยได้ผ่านพ้นไปแล้ว

๒.๔ เพื่อกำหนดแนวทางปฏิบัติในการดูแลสุขภาพของประชาชน ในกรณีมลพิษทางอากาศภายหลังที่ภัยได้ผ่านพ้นไปแล้ว

๓. คำจำกัดความ

๓.๑ ขยะมูลฝอยหรือมูลฝอย (Solid Waste) หมายถึง เศษกระดาษ เศษผ้า เศษอาหาร เศษสินค้า เศษวัตถุ กระจกพลาสติก ภาชนะที่ใส่อาหาร แก้ว มูลสัตว์ ชากสัตว์ หรือสิ่งอื่นใดที่เก็บกวาดจากถนน ตลาด ที่เลี้ยงสัตว์หรือที่อื่น และหมายความ รวมถึงมูลฝอยที่เป็นพิษหรืออันตรายจากชุมชน ยกเว้นสิ่งปฏิกูลและวัสดุที่ไม่ใช้แล้วของโรงงานซึ่งมีลักษณะและคุณสมบัติที่กำหนดไว้ตามกฎหมายว่าด้วยโรงงาน

๓.๒ สถานที่กำจัดขยะมูลฝอย (Solid Waste Disposal Site) หมายถึง สถานที่ทำลายขยะมูลฝอยที่เก็บรวบรวมได้จากชุมชน ประกอบด้วยบริเวณที่กำจัดขยะมูลฝอย กลุ่มอาคารต่างๆ รวมถึงระบบสิ่งอำนวยความสะดวก และระบบสาธารณูปโภค สาธารณูปการภายในสถานที่ด้วย ในที่นี้จะกล่าวเฉพาะสถานที่กำจัดขยะมูลฝอยประเภทสถานที่กำจัดมูลฝอยแบบฝังกลบอย่างถูกหลักสุขาภิบาล (Sanitary Landfill) การฝังกลบ (Landfill) และการเทกอง (Open dumping)

๓.๓ การฝังกลบอย่างถูกหลักสุขาภิบาล (Sanitary Landfill) หมายถึง รูปแบบการฝังกลบที่มีการคำนึงถึงการดำเนินงานตามหลักเกณฑ์ทางวิศวกรรมและผลกระทบจะเกิดขึ้นในด้านสุขอนามัยและความปลอดภัย ตั้งแต่การคัดเลือกพื้นที่ที่เหมาะสม ออกแบบและมีระบบโครงสร้างในสถานที่ มีการติดตั้งระบบกันซึมที่ถูกต้อง มาตรฐานตามหลักวิศวกรรม มีการดำเนินงานต่างๆ ในการจัดการมูลฝอยเพื่อให้การฝังกลบเป็นไปตามหลักวิศวกรรมและไม่ส่งผลกระทบต่อสิ่งแวดล้อม อาทิการจذبน้ำที่ปริมาณมูลฝอยที่เข้าสู่พื้นที่ การควบคุมการจัดวางเซลล์ การป้องกันมิให้ของเสียอันตรายชุมชนเข้ามากำจัดในบริเวณ การจัดการก๊าซจากบ่อฝังกลบอย่างถูกหลัก

สุลักษณะ การควบคุมขนาดหน้างานฝังกลบให้เหมาะสม การบดอัดและกลบทับมูลฝอยเป็นรายวัน การป้องกัน และจัดการกับเหตุฉุกเฉิน ระบบบำบัดและป้องกันการปนเปื้อนมลพิษที่ออกสู่สิ่งแวดล้อม และการติดตาม ตรวจสอบคุณภาพสิ่งแวดล้อม

๓.๔ การเทกอง (Uncontrolled or Open Dumping) หมายถึง รูปแบบการเทกองมูลฝอยบนพื้นที่โดย ไม่มีการควบคุมหรือมีการควบคุมบ้าง มีการค้ำมูลฝอยและไม่มีมาตรการใดๆที่ใช้ในการควบคุมการระบายหรือการ ปลดปล่อยสารมลพิษและสารปนเปื้อนออกจากสถานที่กำจัดขยะมูลฝอยออกสู่สิ่งแวดล้อม รวมทั้งไม่มีมาตรการ อย่างเป็นระบบที่จะรองรับการดำเนินงานฝังกลบมูลฝอย

๓.๕ ไฟไหม้บ่อฝังกลบขยะมูลฝอย (Landfill fire) หมายถึง การเกิดเหตุการณ์ไฟไหม้บริเวณที่กำจัดขยะ มูลฝอยแบบฝังกลบ หรือเทกองกลางแจ้ง ทั้งที่เป็นลักษณะการลุกไหม้บนผิวและในส่วนลึกลงไปของกองขยะมูลฝอย โดยอาจเกิดขึ้นจากธรรมชาติและการกระทำของมนุษย์

๓.๖ อุปกรณ์ดับไฟ (Fire Extinguisher Equipment) หมายถึง อุปกรณ์หรือเครื่องมือและรวมถึงสารเคมี สำหรับใช้ในการดับไฟ โดยเครื่องมือดังกล่าวอาจรวมถึงโฟมดับไฟ น้ำและดินกลบทับ เช่น ถังดับเพลิง ระบบท่อน้ำ ดับเพลิงพร้อมหัวฉีดน้ำ เป็นต้น

๓.๗ อุปกรณ์ป้องกันส่วนบุคคล (Personal Protective Equipment) หมายถึง อุปกรณ์เพื่อเพิ่มความปลอดภัย ในการทำงานที่ใช้สวมใส่ร่างกายของบุคคล สำหรับใช้ในการป้องกันอุบัติเหตุที่เกิดขึ้นในระหว่างการปฏิบัติงาน

๓.๘ แผนป้องกันและระงับอัคคีภัย (Fire Protection and Extinguisher Plan) หมายถึง แนวทางปฏิบัติ ที่จะใช้ในการป้องกันและระงับอัคคีภัย

๓.๙ การฟื้นฟูสภาพพื้นที่หลังเกิดไฟไหม้ (Fire Rehabilitation) หมายถึง การปรับปรุงพื้นที่กำจัดขยะมูลฝอย เพื่อควบคุมป้องกันมลพิษด้านต่างๆ ที่อาจจะเกิดขึ้นหลังเกิดเหตุและปรับปรุงพื้นที่เพื่อสามารถกำจัดขยะมูลฝอย ได้ดั้งเดิมหลังจากที่เหตุไฟไหม้ได้สงบลง

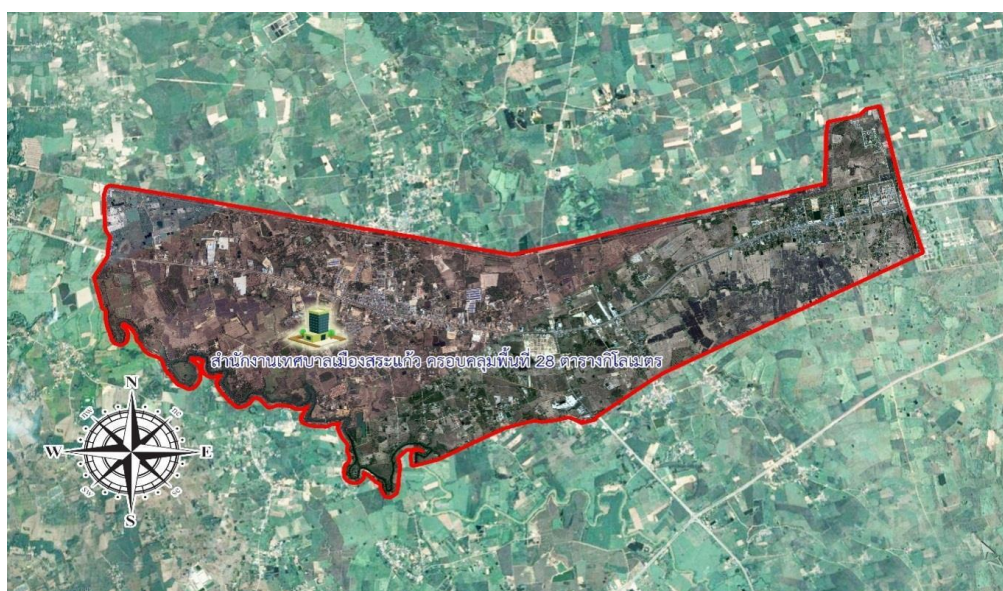
ส่วนที่ ๒ สภาพทั่วไป

๑. สภาพทั่วไปและข้อมูลพื้นฐาน

๑.๑ ที่ตั้งและอาณาเขตของเทศบาลเมืองสระแก้ว

เทศบาลเมืองสระแก้ว ตั้งอยู่ในเขตอำเภอเมืองสระแก้ว จังหวัดสระแก้ว มีพื้นที่ความรับผิดชอบรวม ๒๘ ตารางกิโลเมตร มีอาณาเขตพื้นที่อยู่ติดกับท้องถิ่นใกล้เคียง ดังนี้

ทิศเหนือ	ติดต่อกับ	อบต.หนองบอน และอบต.ท่าเกษม
ทิศใต้	ติดต่อกับ	อบต.สระขวัญ อบต.สระแก้ว และอบต.ท่าเกษม
ทิศตะวันออก	ติดต่อกับ	อบต.ท่าเกษม
ทิศตะวันตก	ติดต่อกับ	อบต.สระแก้ว



๑.๒ ข้อมูลประชากร

เทศบาลเมืองสระแก้ว มีประชากร ณ วันที่ ๓๐ เดือน กันยายน พ.ศ. ๒๕๖๗ รวมทั้งสิ้น ๑๘,๒๗๓ คน แยกเป็นชาย ๘,๗๒๓ คน หญิง ๙,๕๕๐ คน จำนวนครัวเรือน ๑๒,๒๖๑ ครัวเรือน ความหนาแน่นของประชากร ๖๕๓ คนต่อตารางกิโลเมตร พื้นที่ความรับผิดชอบรวม ๒๘ ตารางกิโลเมตร

ที่มา : งานทะเบียนและบัตร สำนักปลัด เทศบาลเมืองสระแก้ว

๑.๓ สภาพภูมิประเทศ

เทศบาลเมืองสระแก้วตั้งอยู่สูงจากระดับน้ำทะเลปานกลางเฉลี่ยประมาณ ๓๖.๓๗๑ เมตร (บริเวณวัดสระแก้วพระอารามหลวง ตำบลสระแก้ว อำเภอเมืองสระแก้ว) ลักษณะโดยทั่วไป บริเวณทิศตะวันออกและทิศใต้ของจังหวัดเป็นที่ราบสูง คล้ายกับพื้นที่ราบสูงทางภาคตะวันออกเฉียงเหนือของประเทศไทย สภาพพื้นที่ดังกล่าวเหมาะต่อการปลูกพืชไร่ ยกเว้นบริเวณรอยตะเข็บติดต่อกับประเทศกัมพูชา ซึ่งเป็นบริเวณป่าที่มีเทือกเขากันพรมแดนและพื้นที่ในเขตอำเภอดมณีนคร ซึ่งมีลักษณะเป็นสันกั้นน้ำ โดยทิศตะวันตกจะไหลลงสู่อำเภอเมืองสระแก้ว ส่วนทางทิศตะวันออกน้ำจะไหลลาดสู่อำเภออรัญประเทศและประเทศกัมพูชาทั้งหมด

๑.๔ สภาพภูมิอากาศ

เทศบาลเมืองสระแก้ว มีลักษณะภูมิอากาศโดยทั่วไปของจังหวัดจะมีอากาศร้อนจัดในฤดูร้อนและค่อนข้างหนาวในฤดูหนาว โดยปกติฤดูฝนยาวนานถึง ๖ เดือน ปริมาณน้ำฝนวัดได้รวมมากกว่า ๑,๒๐๐ มิลลิเมตร ในปี ๒๕๖๖ อุณหภูมิเฉลี่ยสูงสุดเดือนเมษายน ๓๓.๖ องศาเซลเซียส เฉลี่ยต่ำสุด ๒๓.๗ องศาเซลเซียส แบ่งได้เป็น ๓ ฤดู คือ

ฤดูฝน	เริ่มประมาณเดือนพฤษภาคม ถึงเดือนตุลาคม
ฤดูหนาว	เริ่มประมาณเดือนตุลาคม ถึงเดือนกุมภาพันธ์
ฤดูร้อน	เริ่มประมาณเดือนกุมภาพันธ์ ถึงเดือนพฤษภาคม

ข้อมูล : สำนักงานสถิติจังหวัดสระแก้ว (รายงานสถิติจังหวัดสระแก้ว พ.ศ. ๒๕๖๖)

๑.๕ ลักษณะของดิน

ในเขตเทศบาลมีพื้นที่รวมประมาณ ๒๘ ตารางกิโลเมตร เมื่อแยกเป็นการใช้ประโยชน์แล้ว สามารถแสดงได้ดังตารางที่ ๑

ลักษณะการใช้ประโยชน์	ร้อยละ
เกษตรกรรม	๔๐
ที่อยู่อาศัย	๒๒
พาณิชยกรรม	๑๑
อุตสาหกรรม	๔
สถานที่ราชการ	๕
ที่สาธารณประโยชน์	๕
อื่น ๆ	๑๓

ข้อมูล : งานแผนที่ภาษีและทะเบียนทรัพย์สิน กองคลัง เทศบาลเมืองสระแก้ว

๑.๖ ลักษณะของแหล่งน้ำ

- ๑) หนอง บึง จำนวน ๑ แห่ง ได้แก่ สระแก้ว-สระขวัญ คิดเป็นพื้นที่กักเก็บน้ำ ประมาณ ๔๐๐,๐๐๐ ลบ.ม
- ๒) คลอง ลำธาร ห้วย จำนวน ๒ แห่ง ได้แก่ คลองพระสะทึง และคลองนางชิง

๑.๗ ลักษณะของไม้และป่าไม้

ลักษณะพื้นที่โดยรวมของเทศบาลเมืองสระแก้ว เป็นที่ราบทางตอนใต้ติดกับคลองพระสะทึง เป็นแหล่งน้ำสำคัญไหลไปทางทิศตะวันตก ไปบรรจบกับแควหนุมานในเขตพื้นที่อำเภอทับปุดบุรี จังหวัดปราจีนบุรีเป็นแม่น้ำปราจีนบุรี ส่วนบริเวณตอนบนของเทศบาลเมืองสระแก้ว เป็นพื้นที่ราบซึ่งส่วนใหญ่เกิดจากการบุกรุกแล้วถางป่าเพื่อการเกษตร ทำให้เกิดสภาพป่าเสื่อมโทรม พื้นที่ส่วนใหญ่จะเพาะปลูกข้าว

๑.๘ สภาพทางสังคม

ชุมชนจำนวน ๒๑ ชุมชน จำนวนครัวเรือน ๑๑,๘๕๕ หลังคาเรือน จำนวนประชากร ๑๘,๓๒๙ คน แยกเป็น ชาย ๘,๗๗๗ คน หญิง ๙,๕๕๒ คน

เขตการปกครองเทศบาลเมืองสระแก้ว ได้แบ่งออกเป็น ๒๑ ชุมชนย่อย ดังนี้

ชุมชนย่อยที่ ๑	บ้านคำเจริญ
ชุมชนย่อยที่ ๒	บ้านหนองนกเขาพิถีพิ
ชุมชนย่อยที่ ๓	บ้านหนองนกเขาฝั่งซ้าย
ชุมชนย่อยที่ ๔	บ้านใหม่คลองปูน
ชุมชนย่อยที่ ๕	บ้านเนินสมบูรณ
ชุมชนย่อยที่ ๖	บ้านชาติเจริญ
ชุมชนย่อยที่ ๗	บ้านศูนย์การค้าเมืองทอง
ชุมชนย่อยที่ ๘	บ้านเนินรัตนะ ๑ (เนินกลอย)
ชุมชนย่อยที่ ๙	บ้านหลังสุขศาลา
ชุมชนย่อยที่ ๑๐	บ้านเนินรัตนะ ๒ (หลังวัดสระแก้ว)
ชุมชนย่อยที่ ๑๑	บ้านสระแก้ว - สระขวัญ ๑
ชุมชนย่อยที่ ๑๒	บ้านคลองจาน
ชุมชนย่อยที่ ๑๓	บ้านโคกกำนัน
ชุมชนย่อยที่ ๑๔	บ้านลัดกะสัง
ชุมชนย่อยที่ ๑๕	บ้านหนองเสม็ดเหนือ
ชุมชนย่อยที่ ๑๖	ตลาดสระแก้ว
ชุมชนย่อยที่ ๑๗	บ้านคลองนางชิง
ชุมชนย่อยที่ ๑๘	สวนเฉลิมพระเกียรติ ร.๙
ชุมชนย่อยที่ ๑๙	บ้านเอื้ออาทร
ชุมชนย่อยที่ ๒๐	บ้านสระแก้ว - สระขวัญ ๒
ชุมชนย่อยที่ ๒๑	บ้านหนองกะพ้อ

ที่มา : งานทะเบียนและบัตร สำนักปลัด เทศบาลเมืองสระแก้ว

ส่วนที่ ๓

ศูนย์กำจัดขยะมูลฝอยและสิ่งปฏิกูลแบบครบวงจรเทศบาลเมืองสระแก้ว

๑. ความเป็นมา

เทศบาลเมืองสระแก้ว ได้ถูกกำหนดให้เป็นเจ้าภาพหลักในการรับผิดชอบการบริหารจัดการขยะมูลฝอยของกลุ่มเคหะ (Cluster) ในเขตอำเภอเมืองสระแก้ว มีการบริหารจัดการขยะมูลฝอยเฉลี่ยวันละ ๓๗ ตัน (ข้อมูลจากปริมาณน้ำหนักรายวันในปีงบประมาณ พ.ศ.๒๕๖๗) ในศูนย์กำจัดขยะมูลฝอยและสิ่งปฏิกูลแบบครบวงจรของเทศบาลเมืองสระแก้ว ซึ่งเป็นขยะมูลฝอยที่เกิดขึ้นจากภายในเขตเทศบาลเมืองสระแก้วและองค์กรปกครองส่วนท้องถิ่นข้างเคียงในเขตอำเภอเมืองสระแก้ว รวมจำนวน ๙ แห่ง ประกอบด้วยเทศบาลเมืองสระแก้ว เทศบาลตำบลศาลาลำดวน องค์การบริหารส่วนตำบลหนองบอน องค์การบริหารส่วนตำบลท่าแยก องค์การบริหารส่วนตำบลสระแก้ว องค์การบริหารส่วนตำบลท่าเกษม องค์การบริหารส่วนตำบลศาลาลำดวน องค์การบริหารส่วนตำบลบ้านแก้ง องค์การบริหารส่วนตำบลสระขวัญ และภาครัฐและเอกชนอื่นๆ ที่มีความประสงค์จะนำขยะมูลฝอยไปกำจัดที่ศูนย์กำจัดขยะมูลฝอยและสิ่งปฏิกูลแบบครบวงจรเทศบาลเมืองสระแก้ว ซึ่งขณะนั้นการดำเนินการจัดการขยะมูลฝอยของเทศบาลเมืองสระแก้วยังไม่สามารถรองรับปริมาณขยะมูลฝอยที่เกิดขึ้นได้อย่างมีประสิทธิภาพ เนื่องจากปัญหาด้านต่างๆ เช่น ไม่มีระบบการจัดการขยะมูลฝอยที่เหมาะสม ซึ่งใช้วิธีเทกองแล้วเผา ทำให้มีขยะมูลฝอยสะสมอยู่เป็นจำนวนมากก่อให้เกิดปัญหาเรื่องกลิ่น ทัศนียภาพ เป็นที่อยู่อาศัยของแมลงและสัตว์อันเป็นพาหนะนำโรค นอกจากนี้ยังมีปัญหาที่พบคือ การขาดแคลนเครื่องมือและวัสดุอุปกรณ์ต่างๆ ในการกำจัดขยะมูลฝอย ดังนั้นจึงควรมีการแก้ไขปัญหาดังกล่าวอย่างเร่งด่วน ด้วยตระหนักถึงปัญหาดังกล่าว ในปี พ.ศ. ๒๕๔๙ เทศบาลเมืองสระแก้วได้จัดสรรงบประมาณเพื่อศึกษาความเหมาะสมและออกแบบรายละเอียดศูนย์จัดการขยะมูลฝอยและสิ่งปฏิกูลรวมแบบครบวงจร ในการประชุมคณะกรรมการสิ่งแวดล้อมแห่งชาติ ในคราวประชุมครั้งที่ ๖/๒๕๕๐ เมื่อวันที่ ๙ เมษายน ๒๕๕๐ ได้มีมติเห็นชอบโครงการภายใต้แผนปฏิบัติการเพื่อการจัดการสิ่งแวดล้อมในระดับจังหวัดประจำปีงบประมาณ พ.ศ. ๒๕๕๑ โครงการก่อสร้างระบบกำจัดขยะมูลฝอยแบบครบวงจรเทศบาลเมืองสระแก้ว เป็นจำนวนเงิน ๑๔๖,๘๒๘,๐๐๐.- บาท (หนึ่งร้อยสี่สิบล้านแปดแสนสองหมื่นแปดพันบาทถ้วน) ดำเนินการก่อสร้างแล้วเสร็จเมื่อ พ.ศ. ๒๕๕๕ เริ่มดำเนินการเมื่อปี พ.ศ. ๒๕๕๖ เป็นต้นมา

๒. สภาพแวดล้อมและที่ตั้งโครงการ

ศูนย์กำจัดขยะมูลฝอยและสิ่งปฏิกูลแบบครบวงจรเทศบาลเมืองสระแก้ว ตั้งอยู่บริเวณหมู่ที่ ๔ บ้านท่าแยก ตำบลหนองบอน อำเภอเมืองสระแก้ว จังหวัดสระแก้ว มีพื้นที่ประมาณ ๔๕ ไร่ ห่างจากสำนักงานเทศบาลเมืองสระแก้ว ประมาณ ๘ กิโลเมตร ห่างจากถนนสุวรรณศรประมาณ ๓ กิโลเมตร ตั้งอยู่นอกเขตพื้นที่รับผิดชอบของเทศบาลเมืองสระแก้ว ตำแหน่งพิกัดทางภูมิศาสตร์ Zone ๔๘ UTM X๑๘๖๓๖๙ UTM Y๑๕๑๕๓๐๐๑๒ Latitude ๑๓.๘๒๒๕๙๑ Longitude ๑๐๒.๐๙๙๑๔๘ พื้นที่ข้างเคียงโดยรอบเป็นพื้นที่ใช้ประโยชน์ทางเกษตรกรรม รองรับขยะมูลฝอยของเทศบาลเมืองสระแก้วและองค์กรปกครองส่วนท้องถิ่นใกล้เคียงที่ทำความตกลงร่วมกัน รวมจำนวนสิ้น ๘ แห่ง ปริมาณขยะมูลฝอยที่เข้าสู่ระบบกำจัดประมาณ ๓๗ ตัน/วัน ซึ่งเป็นขยะมูลฝอยของเทศบาลเมืองสระแก้ว ๒๐ ตัน/วัน และขยะมูลฝอยขององค์กรปกครองส่วนท้องถิ่นที่ทำบันทึกข้อตกลงร่วมกำจัดจำนวน ๘ แห่ง และหน่วยงานอื่น ๆ ประมาณ ๑๗ ตัน/วัน มีการบริหารจัดการขยะมูลฝอย โดยวิธีการคัดแยกขยะรีไซเคิล ประมาณ ๑.๕ ตัน/วัน และเทกอง (Open Dump) ประมาณ ๓๕.๕ ตัน/วัน

ศูนย์กำจัดขยะมูลฝอยและสิ่งปฏิกูลแบบครบวงจรเทศบาลเมืองสระแก้ว มีบ่อฝังกลบขนาด กว้าง ๑๑๕ เมตร x ยาว ๓๐ เมตร x ลึก ๑๕ เมตร สิ่งอำนวยความสะดวกในศูนย์กำจัดขยะมูลฝอยแบบครบวงจรเทศบาลเมืองสระแก้ว ประกอบด้วย ระบบฝังกลบอย่างถูกหลักสุขาภิบาล (Sanitary Landfill) ระบบคัดแยก ระบบหมักทำปุ๋ย และระบบหมักสิ่งปฏิกูล อาคารสำนักงาน (เครื่องชั่ง) อาคารซ่อมบำรุงและจุดเครื่องจักรกลหนัก อาคารคัดแยกมูลฝอย อาคารหมักมูลฝอย อาคารเก็บวัสดุและบรรจุปุ๋ย บ้านพักพนักงาน บ่อบำบัดสิ่งปฏิกูล ระบบกำจัด อาคารป้อมยาม ป้ายโครงการระบบกำจัดขยะมูลฝอยเทศบาลเมืองสระแก้ว ห้องน้ำชาย-หญิงภายในระบบกำจัดขยะ รื้อโดยรอบบริเวณระบบขยะ ประตูทางเข้า เครื่องชั่งน้ำหนักอิเล็กทรอนิกส์ รถเข็นสำหรับวัสดุรีไซเคิลใต้เครื่องคัดแยกที่ฉีดแรงดันสูงพร้อมงานก่อสร้างที่ล้างรถ และมีเครื่องจักรกลที่ใช้ในศูนย์กำจัดขยะมูลฝอยแบบครบวงจรเทศบาลเมืองสระแก้ว ประกอบด้วย รถตักหน้าขุดหลัง ๑ คัน รถขุดตักดินตะขาบ ๑ คัน รถบรรทุก ๑๐ ล้อ ๑ คัน และรถบรรทุกขยะ ๑ คัน

ที่มา : กองสาธารณสุขและสิ่งแวดล้อม สำนักงานเทศบาลเมืองสระแก้ว



ศูนย์กำจัดขยะมูลฝอยและสิ่งปฏิกูลแบบครบวงจรเทศบาลเมืองสระแก้ว

ส่วนที่ ๔
แผนป้องกันและระงับอัคคีภัย
ของศูนย์กำจัดขยะมูลฝอยและสิ่งปฏิกูลแบบครบวงจรเทศบาลเมืองสระแก้ว

๑. ขอบเขตสาธารณภัย

ขอบเขตสาธารณภัยตามมาตรา ๔ แห่งพระราชบัญญัติป้องกันและบรรเทาสาธารณภัย พ.ศ. ๒๕๕๐ ดังนี้
“อัคคีภัย วาตภัย อุทกภัย ภัยแล้ง โรคระบาดในมนุษย์ โรคระบาดสัตว์ โรคระบาดสัตว์น้ำ การระบาดของศัตรูพืช ตลอดจนภัยอื่นๆ อันมีผลกระทบต่อสาธารณสุข ไม่ว่าจะเกิดจากธรรมชาติ มีผู้ทำให้ เกิดขึ้น อุบัติเหตุ หรือเหตุอื่นใด ซึ่งก่อให้เกิดอันตรายแก่ชีวิต ร่างกายของประชาชน หรือความเสียหาย แก่ทรัพย์สินของประชาชน หรือของรัฐ และให้หมายความรวมถึงภัยทางอากาศ และการก่อวินาศกรรมด้วย”

๒. ระดับการจัดการสาธารณภัย

ระดับการจัดการสาธารณภัยเป็นไปตามระดับการจัดการสาธารณภัยของแผนการป้องกันและบรรเทาสาธารณภัยแห่งชาติ พ.ศ. ๒๕๕๘ ทั้งนี้ ขึ้นอยู่กับพื้นที่ จำนวนประชากร ขนาดของภัย ความรุนแรง ผลกระทบ และความซับซ้อนของภัยหรือความสามารถในการจัดการสาธารณภัย ที่ผู้มีอำนาจตามกฎหมายใช้ดุลยพินิจในการตัดสินใจเกี่ยวกับความสามารถในการเข้าควบคุมสถานการณ์เป็นหลัก โดยแบ่งเป็น ๔ ระดับ ดังนี้

ตารางที่ ๒ ระดับการจัดการสาธารณภัยของประเทศ

ระดับ	การจัดการ	ผู้มีอำนาจตามกฎหมาย
๑	สาธารณภัยขนาดเล็ก	ผู้อำนวยการอำเภอ ผู้อำนวยการท้องถิ่น ควบคุมและสั่งการ
๒	สาธารณภัยขนาดกลาง	ผู้อำนวยการจังหวัด ควบคุม สั่งการและบัญชาการ
๓	สาธารณภัยขนาดใหญ่	ผู้บัญชาการป้องกันและบรรเทาสาธารณภัยแห่งชาติ ควบคุม สั่งการและบัญชาการ
๔	สาธารณภัยร้ายแรงอย่างยิ่ง	นายกรัฐมนตรีหรือรองนายกรัฐมนตรีซึ่งนายกรัฐมนตรีมอบหมาย ควบคุม สั่งการและบัญชาการ

ที่มา : แผนการป้องกันและบรรเทาสาธารณภัยแห่งชาติ พ.ศ. ๒๕๕๘

เมื่อเกิดหรือคาดว่าจะเกิดสาธารณภัยขึ้นในพื้นที่ศูนย์กำจัดขยะมูลฝอยและสิ่งปฏิกูลแบบครบวงจรเทศบาลเมืองสระแก้ว เทศบาลเมืองสระแก้ว ในฐานะผู้อำนวยการท้องถิ่น ตามพระราชบัญญัติป้องกันและบรรเทาสาธารณภัย พ.ศ.๒๕๕๐ มาตรา ๒๐ จะเข้าดำเนินการป้องกันและบรรเทาสาธารณภัยในเขตพื้นที่โดยเร็วเป็นลำดับแรก มีอำนาจสั่งการ ควบคุม และกำกับดูแลการปฏิบัติหน้าที่ของเจ้าพนักงานและอาสาสมัคร รวมทั้งติดตามสถานการณ์ที่เกิดขึ้น

เทศบาลเมืองสระแก้ว ได้มีคำสั่งการจัดตั้งกองอำนวยการและคณะทำงานการป้องกันและระงับอัคคีภัยของศูนย์กำจัดขยะมูลฝอยและสิ่งปฏิกูลแบบครบวงจรเทศบาลเมืองสระแก้ว เพื่อให้การอำนวยการ และการปฏิบัติงานเกี่ยวกับการป้องกันและระงับอัคคีภัย ของศูนย์กำจัดขยะมูลฝอยและสิ่งปฏิกูลแบบครบวงจรเทศบาลเมืองสระแก้ว ทันต่อสถานการณ์ที่คาดว่าจะเกิดหรือเกิดขึ้นแล้ว เป็นไปอย่างมีประสิทธิภาพ และเกิดความคล่องตัวในการปฏิบัติงานตามสถานการณ์ ตามคำสั่งเทศบาลเมืองสระแก้วที่ ๙๐๔/๒๕๖๗ ลงวันที่ ๒๒ พฤศจิกายน ๒๕๖๗ อาศัยอำนาจตามพระราชบัญญัติป้องกันและบรรเทาสาธารณภัย พ.ศ. ๒๕๕๐ และเป็นไปตามแผนการป้องกันและบรรเทาสาธารณภัยแห่งชาติ พ.ศ. ๒๕๖๔ - ๒๕๗๐ และคู่มือแนวทางการระงับเหตุไฟไหม้ในสถานที่กำจัดขยะมูลฝอย

๓. การป้องกันการเกิดอัคคีภัยในบ่อฝังกลบขยะมูลฝอย

๓.๑ นโยบายการบริหารจัดการ

นโยบายการบริหารจัดการขยะมูลฝอยเพื่อป้องกันการเกิดไฟไหม้บริเวณสถานที่กำจัดขยะมูลฝอย คือ การมีข้อกำหนดที่มีลายลักษณ์อักษรเพื่อให้ผู้ปฏิบัติงาน ผู้เข้ามาเยี่ยมชม หรือผู้มีส่วนเกี่ยวข้องปฏิบัติตาม เพื่อหลีกเลี่ยงโอกาสที่จะทำให้เกิดไฟไหม้ ได้แก่

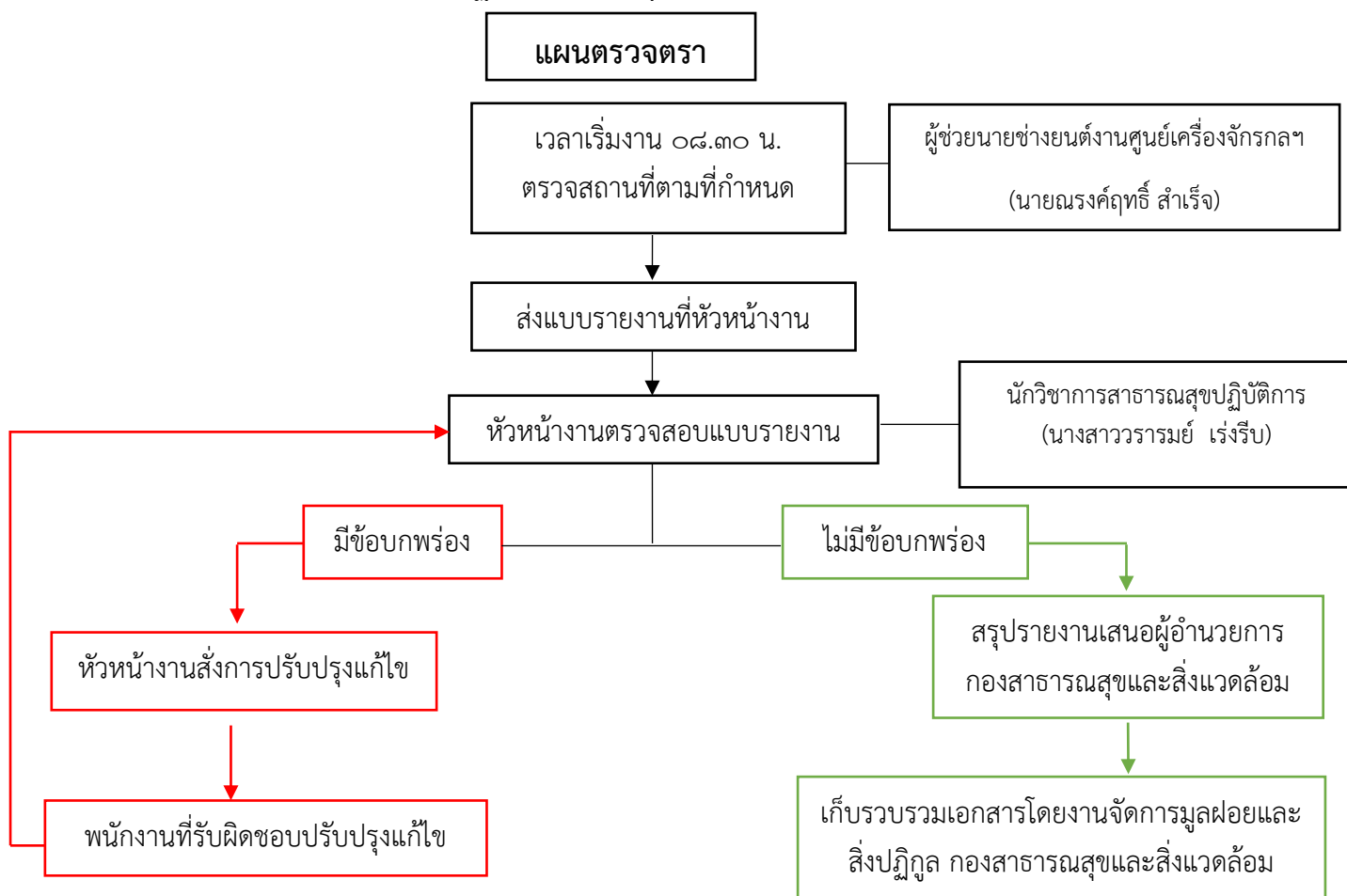
- ๑) รับกำจัดเฉพาะขยะมูลฝอยชุมชนทั่วไปเท่านั้น
- ๒) ห้ามนำวัตถุไวไฟหรือวัตถุระเบิดเข้ามากำจัดในสถานที่กำจัดขยะมูลฝอย
- ๓) มีป้ายเตือนอย่างชัดเจนในการห้ามพนักงานหรือผู้เข้ามาติดต่อสูบบุหรี่
- ๔) ห้ามเจ้าหน้าที่หรือบุคคลภายนอกทำการค้ำขยะมูลฝอยบริเวณที่กำจัดขยะมูลฝอย
- ๕) ห้ามเผาขยะมูลฝอย เศษใบไม้ กิ่งไม้ หรือวัสดุอื่นๆ ภายในบริเวณสถานที่กำจัดขยะมูลฝอย
- ๖) มีการเผาระวังเพลิงไหม้ภายนอกเขตรั้วศูนย์กำจัดขยะมูลฝอยฯ ในรัศมี ๕๐๐ เมตร เมื่อพบเหตุให้แจ้งงานป้องกันและบรรเทาสาธารณภัย เทศบาลเมืองสระแก้ว เพื่อเข้าระงับเหตุทันที

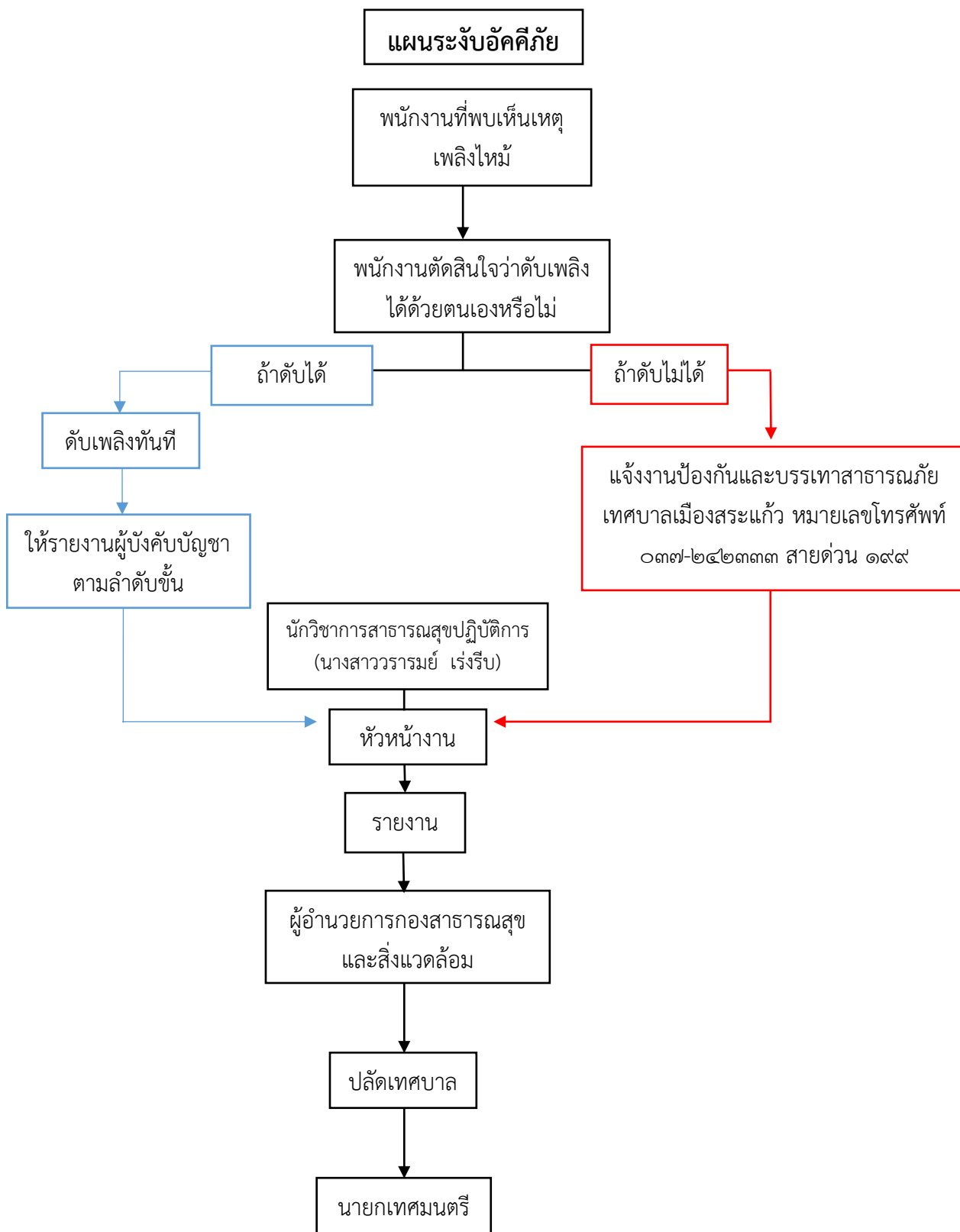
๓.๒ การจัดเตรียมแผนและบุคลากร

๓.๒.๑ การจัดเตรียมแผน

การจัดทำแผนป้องกันและระงับอัคคีภัยในสถานที่กำจัดขยะมูลฝอยแบ่งออกเป็น ๓ แนวทาง ได้แก่

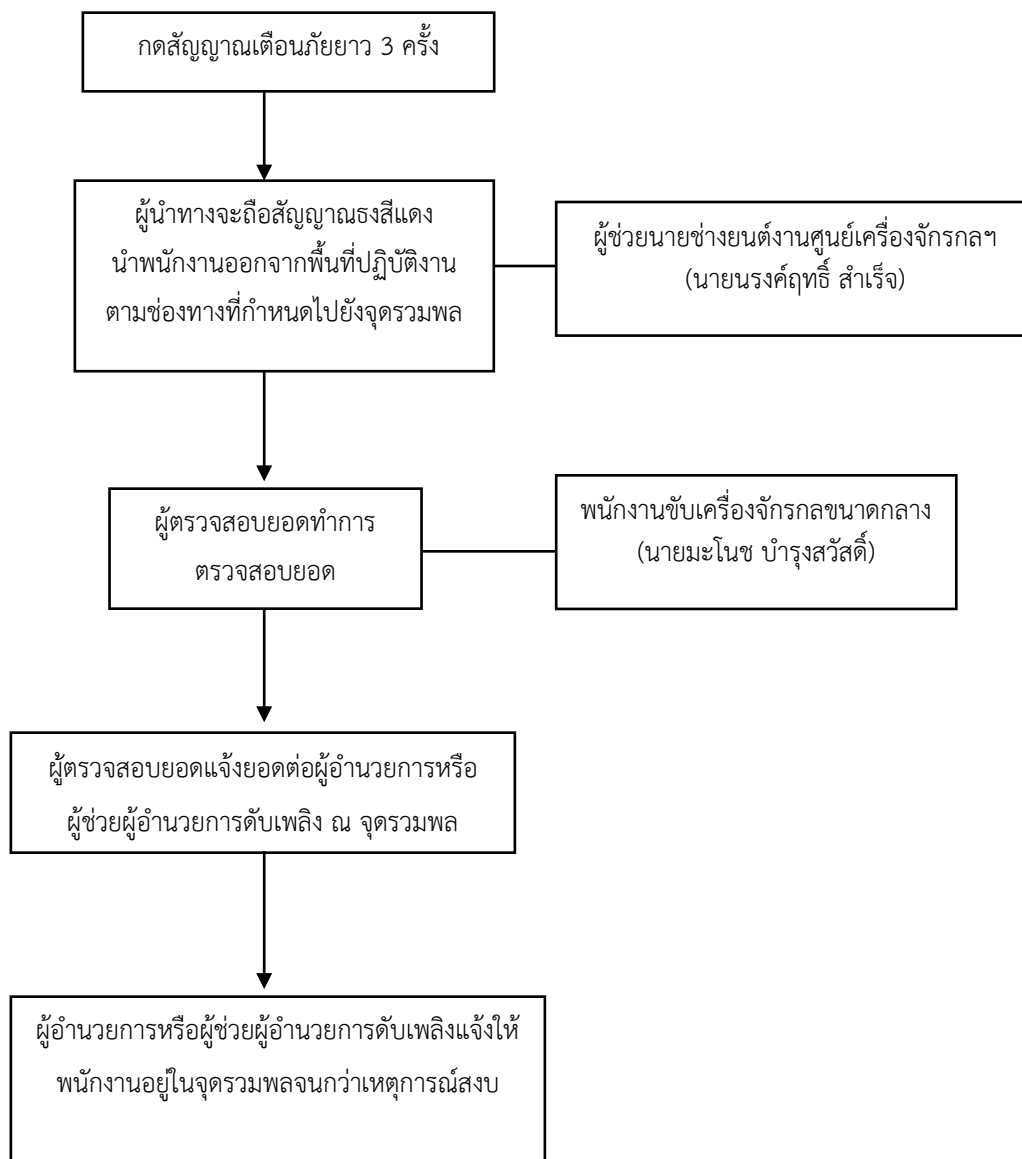
(๑) แนวทางการปฏิบัติก่อนเกิดเหตุ





รูปที่ ๒ แผนระบบอัคคีภัย

แผนอพยพหนีไฟ



รูปที่ ๓ แผนอพยพหนีไฟ

(๓) แนวทางการปฏิบัติหลังเหตุจบลงแล้ว

การฟื้นฟูสถานที่กำจัดขยะมูลฝอยหลังจากเกิดไฟไหม้ มีวัตถุประสงค์เพื่อตรวจสอบสภาพความเสียหายและประเมินความเสียหายหลังเกิดไฟไหม้ รวมทั้งหาแนวทางในการปฏิบัติและการฟื้นฟูสภาพสิ่งแวดล้อมภายหลังเกิดไฟไหม้ ส่วนการบรรเทาทุกข์นั้น เพื่อช่วยเหลือผู้ได้รับผลกระทบจากเหตุการณ์ไฟไหม้บริเวณสถานที่กำจัดขยะมูลฝอยในการฟื้นฟูและบรรเทาทุกข์ ควรมีการจัดตั้งคณะทำงานเพื่อสอบสวนหาสาเหตุที่เกิดขึ้นและคณะทำงานชุดฟื้นฟูสถานที่กำจัดขยะมูลฝอยและสิ่งแวดล้อมโดยรวมรวมทั้งการช่วยเหลือบรรเทาทุกข์กับผู้ได้รับผลกระทบภายหลังการเกิดเหตุไฟไหม้

วัตถุประสงค์

๑. เพื่อตรวจสอบสภาพความเสียหายและประเมินความเสียหายหลังเกิดไฟไหม้
๒. เพื่อเป็นแนวทางปฏิบัติและการฟื้นฟูสภาพสิ่งแวดล้อมภายหลังเกิดสภาวะฉุกเฉิน
๓. เพื่อช่วยเหลือผู้ได้รับผลกระทบจากเหตุการณ์ไฟไหม้บริเวณสถานที่กำจัดขยะมูลฝอย

ขั้นตอนการดำเนินงาน

ผู้บริหารสถานที่กำจัดขยะมูลฝอย : ทำการแต่งตั้งคณะกรรมการเพื่อดำเนินการ โดยแบ่งเป็น ๒ ชุด ดังนี้

๑. คณะกรรมการชุดสอบสวนเหตุการณ์ที่เกิดขึ้น และแนวทางในการป้องกัน
๒. คณะกรรมการชุดฟื้นฟูสถานที่กำจัดขยะมูลฝอยและสิ่งแวดล้อมรวมทั้งบรรเทาทุกข์และจ่ายค่าชดเชย

ภายหลังเกิดเหตุไฟไหม้

ตารางที่ ๓ คณะทำงานหลังเหตุจบลงแล้ว

คณะทำงาน	ผู้รับผิดชอบ
ชุดที่ ๑ สอบสวนเหตุการณ์และหาแนวทางป้องกัน	นายวิบูลย์ เจนพานิช (ผู้อำนวยการกองสาธารณสุขและสิ่งแวดล้อม)
ชุดที่ ๒ ฟื้นฟูสถานที่กำจัดขยะมูลฝอยและสิ่งแวดล้อม	
(๑) สำรองความเสียหายบริเวณที่เกิดเหตุและบริเวณที่ได้รับผลกระทบจากการเกิดเหตุไฟไหม้ การตรวจสอบสภาพทางสิ่งแวดล้อม การหาแนวทางฟื้นฟูการบำบัดมลพิษที่ตกค้าง ได้แก่ น้ำเสีย เขม่าควัน ขยะมูลฝอยที่โดนไฟลุกไหม้และการประเมินงบประมาณที่จะต้องนำมาฟื้นฟู (๒) การประสานงานกับหน่วยงานของรัฐที่เกี่ยวข้อง เช่น กรมควบคุมมลพิษ หรือโรงพยาบาล (๓) การติดตาม และช่วยเหลือผู้ประสบเหตุในด้านต่างๆ เช่น การรักษาพยาบาล (๔) การจ่ายค่าชดเชยตามที่กฎหมายกำหนด (๕) ดำเนินการปรับปรุงและฟื้นฟูสถานที่กำจัดขยะมูลฝอย	๑. นายวิบูลย์ เจนพานิช (ผู้อำนวยการกองสาธารณสุขและสิ่งแวดล้อม) ๒. นางสาวศิริลักษณ์ เอื้อฤทธิธินสาร (นักวิชาการสิ่งแวดล้อมปฏิบัติการ) ๓. นางสาววราภรณ์ เร่งรีบ (นักวิชาการสาธารณสุขปฏิบัติการ) ๔. นายณรงค์ฤทธิ์ สำเร็จ (ผู้ช่วยนายช่างเครื่องยนต์)

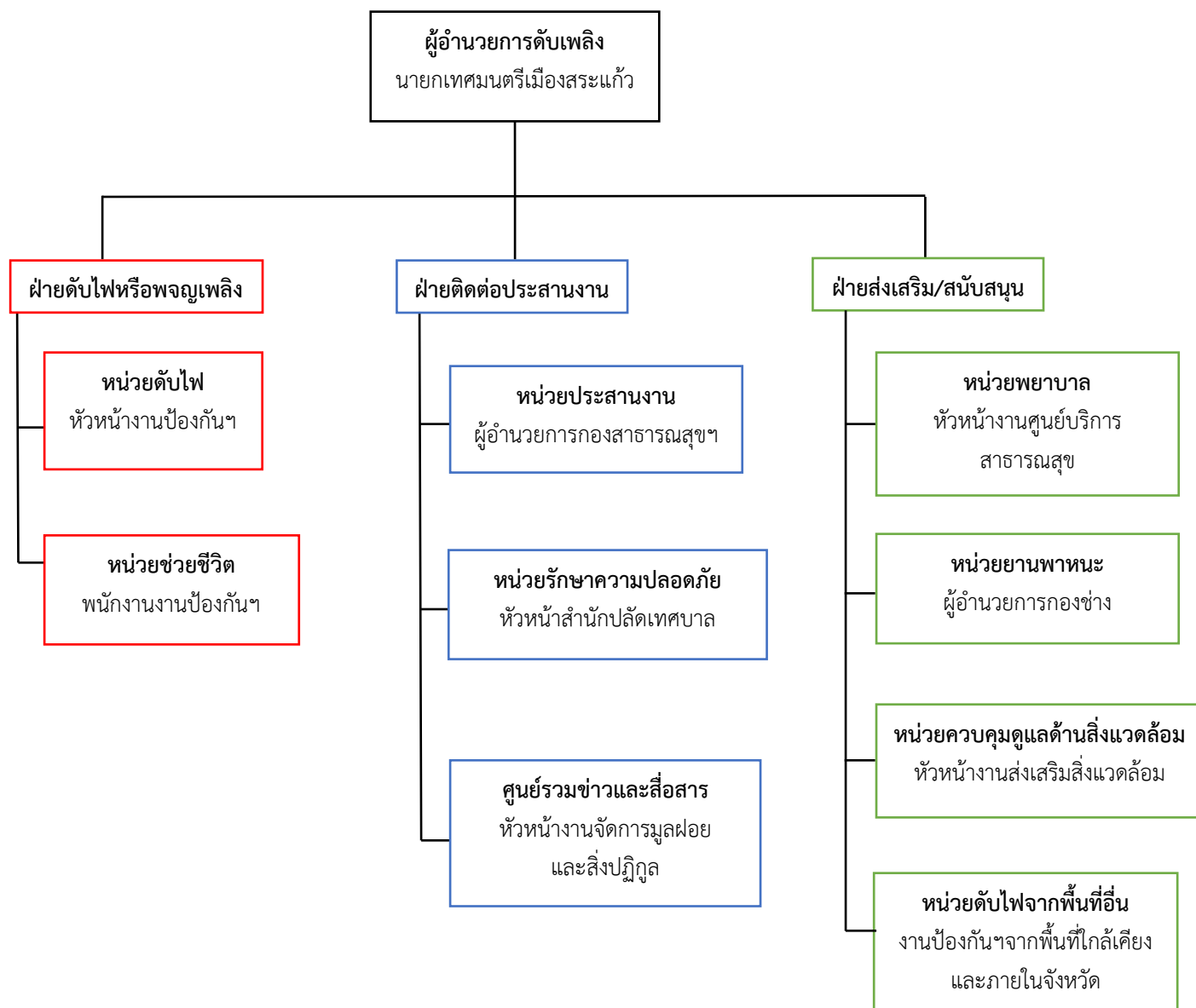
ที่มา : คู่มือแนวทางการระงับเหตุไฟไหม้ในสถานที่กำจัดขยะมูลฝอย กรมควบคุมมลพิษ

๓.๒.๒ การจัดเตรียมองค์กร

การจัดเตรียมองค์กรหรือบุคลากรสำหรับการระงับเหตุไฟไหม้แบ่งเป็น ๒ ระดับ ได้แก่

๑) กรณีเกิดไฟไหม้เบื้องต้นหรือไฟไหม้ไม่รุนแรง บุคลากรที่ควรจัดเตรียม ได้แก่ หัวหน้าชุดดับไฟขั้นต้นและพนักงานผจญเพลิง โดยหัวหน้าชุดดับไฟขั้นต้น อาจเป็นหัวหน้าสถานีกำจัดขยะมูลฝอยแห่งนั้น ส่วนพนักงานผจญเพลิงจะเป็นเจ้าหน้าที่ประจำสถานีฯ ที่ได้รับการฝึกอบรมหรือฝึกซ้อมเกี่ยวกับการดับไฟและผจญเพลิง

๒) กรณีเกิดไฟไหม้รุนแรง ควรมีการจัดเตรียมองค์กรดังรูปที่ ๔



รูปที่ ๔ โครงสร้างองค์กรเมื่อเกิดไฟไหม้รุนแรง

ตารางที่ ๔ ตำแหน่งและหน้าที่เมื่อเกิดไฟไหม้

ตำแหน่ง	ผู้ดำรงตำแหน่ง	หน้าที่
ผู้อำนวยการดับเพลิง	นายกเทศมนตรีเมืองสระแก้ว	๑. อำนวยการและสั่งการให้ใช้แผนปฏิบัติการควบคุมอัคคีภัย ๒. มีอำนาจในการสั่งการและขอความร่วมมือให้บุคคลที่เกี่ยวข้องช่วยเหลือในการควบคุมอัคคีภัย ๓. มีอำนาจในการสั่งการทุกฝ่ายให้หยุดหรือปฏิบัติการในการควบคุมอัคคีภัย ๔. สั่งให้จัดตั้งกองอำนวยการเฉพาะกิจ ๕. สั่งการให้ติดต่อขอความช่วยเหลือจากภายนอก ๖. รายงานผลการปฏิบัติการควบคุมอัคคีภัยต่อผู้บริหารตามลำดับชั้น ๗. ประสานงานกับองค์กรที่เกี่ยวข้องกับการช่วยเหลือประชาชน ๘. รับเรื่องราวร้องทุกข์
หน่วยดับไฟ	หัวหน้างานป้องกันและบรรเทาสาธารณภัย	๑. แจ้งข่าวให้ผู้บังคับบัญชาและทีมสื่อสารทราบ ๒. จัดทีมออกทำการควบคุมไฟทันที ๓. ดำเนินการดับไฟให้อยู่ในวงจำกัดและปฏิบัติงานภายใต้คำสั่ง หากมีความจำเป็นต้องขอความช่วยเหลือจากทีมอื่นให้หัวหน้าทีมปฏิบัติงานสั่งดำเนินการทันที
หน่วยช่วยชีวิต	พนักงานงานป้องกันฯ	๑. คอยรับคำสั่งจากหัวหน้าฝ่ายประสานงานหรือผู้อำนวยการดับเพลิง ๒. ดำเนินการค้นหาและช่วยชีวิตผู้ติดในที่เกิดเหตุในกรณีได้รับคำสั่ง
หน่วยประสานงาน	ผู้อำนวยการกองสาธารณสุขฯ	๑. ไปยังที่เกิดเหตุโดยเร็วเพื่อรอรับคำสั่งจากผู้อำนวยการดับไฟ ๒. สั่งการแทนผู้อำนวยการดับไฟในกรณีได้รับมอบหมาย ๓. ประสานงานกับหน่วยงานต่างๆ ในการดับไฟ ๔. รายงานผลการปฏิบัติให้ผู้อำนวยการดับไฟทราบ

ตำแหน่ง	ผู้ดำรงตำแหน่ง	หน้าที่
หน่วยรักษาความปลอดภัย	หัวหน้าสำนักปลัดเทศบาล	๑. ไปยังที่เกิดเหตุโดยเร็วเพื่อรองรับคำสั่งจากหัวหน้าฝ่ายประสานงานและผู้อำนวยการดับไฟ ๒. ป้องกันมิให้บุคคลภายนอกที่ไม่มีหน้าที่เกี่ยวข้องเข้ามาก่อนได้รับอนุญาต ๓. ควบคุม ดูแลทรัพย์สินที่ทีมเคลื่อนย้ายนำมาเก็บรักษาไว้
ศูนย์รวมข่าวและสื่อสาร	หัวหน้างานจัดการมูลฝอยและสิ่งปฏิกูล	๑. ทันทีที่ทราบที่เกิดเหตุเพลิงไหม้ให้แจ้งผู้อำนวยการดับไฟทราบทันที ๒. เป็นหน่วยสนับสนุนหน่วยประสานงานในการขอความช่วยเหลือจากหน่วยงานภายนอก
หน่วยพยาบาล	หัวหน้างานศูนย์บริการสาธารณสุข	๑. ทันทีที่ทราบที่เกิดเหตุไฟไหม้ให้ไปที่จุดพยาบาลตามแผนพร้อมอุปกรณ์ปฐมพยาบาล ๒. ให้การช่วยเหลือปฐมพยาบาลผู้ที่ได้รับบาดเจ็บ
หน่วยยานพาหนะ	ผู้อำนวยการกองช่าง	๑. ให้เตรียมรถยนต์ให้พร้อมใช้งาน ๒. รายงานตัวต่อหัวหน้าฝ่ายประสานงานและรองรับคำสั่ง
หน่วยควบคุมดูแลด้านสิ่งแวดล้อม	หัวหน้างานส่งเสริมสิ่งแวดล้อม	๑. ป้องกันมิให้น้ำหรือสารเคมีที่ใช้ในการดับไฟรั่วไหลออกสู่ภายนอก ๒. ป้องกันมิให้เขม่าควันส่งผลกระทบต่อผู้อยู่อาศัยใกล้เคียง ๓. ควบคุมดูแลสภาพแวดล้อมอื่นๆ ตามที่ได้รับมอบหมายจากผู้อำนวยการดับเพลิง
หน่วยดับไฟจากพื้นที่อื่น	งานป้องกันฯจากพื้นที่ใกล้เคียงและภายในจังหวัด	ช่วยดับไฟกรณีที่ได้รับการร้องขอ

ที่มา : คู่มือแนวทางการระงับเหตุไฟไหม้ในสถานที่กำจัดขยะมูลฝอย กรมควบคุมมลพิษ

๓.๓ การดำเนินการป้องกันการเกิดไฟไหม้

แนวทางการดำเนินการป้องกันการเกิดไฟไหม้บริเวณสถานที่กำจัดขยะมูลฝอยที่ควรดำเนินการ ได้แก่

- ๑) ควรมีเจ้าหน้าที่ดูแลบริเวณสถานที่กำจัดขยะมูลฝอยตลอด ๒๔ ชั่วโมง เพื่อป้องกันบุคคลภายนอกเข้ามาโดยไม่ได้รับอนุญาตหรือป้องกันการลักลอบเผาขยะมูลฝอย
- ๒) ควรมีรั้วล้อมรอบบริเวณสถานที่กำจัดขยะมูลฝอย โดยอาจเป็นรั้วลวดหนามหรือรั้วลวดหนามผสมปูนหรือกำแพงคอนกรีต เป็นต้น
- ๓) กำหนดระยะเวลาการเปิด-ปิดสถานที่กำจัดขยะมูลฝอยเป็นลายลักษณ์อักษรที่ชัดเจน
- ๔) ควรมีการตรวจสอบประเภทของขยะมูลฝอยที่จะนำมาทิ้งในสถานที่กำจัดขยะมูลฝอยทุกครั้ง รวมทั้งมีการคัดแยกขยะอันตรายออกจากขยะมูลฝอยชุมชนทั่วไปเมื่อตรวจพบ
- ๕) ควรทำการกลับทับขยะมูลฝอยทุกครั้งหรือทุกวันหลังการทิ้งขยะมูลฝอย
- ๖) มีการจัดเตรียมอุปกรณ์ดับไฟเบื้องต้นไว้ประจำสถานที่กำจัดขยะมูลฝอย
- ๗) มีการจัดเก็บวัสดุไวไฟหรือวัสดุที่เป็นเชื้อเพลิง เช่น น้ำมันเชื้อเพลิงแยกต่างหากจากบริเวณที่กำจัดขยะมูลฝอย รวมทั้งจัดทำบัญชีรายชื่อวัสดุไวไฟหรือวัสดุที่เป็นเชื้อเพลิงที่จัดเก็บ

๓.๔ การติดตามตรวจสอบ

การติดตามตรวจสอบ มีวัตถุประสงค์เพื่อป้องกันการเกิดไฟไหม้บริเวณบ่อฝังกลบขยะมูลฝอย ซึ่งเป็นการตรวจสอบทั้งสภาพทางกายภาพ และระบบอุปกรณ์ป้องกันต่างๆ ดังนี้

๓.๔.๑ การติดตามตรวจสอบสภาพทั่วไปของบ่อฝังกลบ

การติดตามตรวจสอบสภาพทั่วไปของบ่อฝังกลบ มีวัตถุประสงค์เป็นการตรวจสอบสภาพทางกายภาพ และเผื่อระวังประเด็นที่อาจก่อให้เกิดไฟไหม้ในบ่อฝังกลบ ประเด็นที่ควรตรวจสอบ ได้แก่

- ๑) สังเกตการก่อตัวของไอน้ำบริเวณผิวหน้าของกองขยะมูลฝอยในช่วงรอยต่อฤดูหนาวกับฤดูร้อน
- ๒) สังเกตบริเวณบ่อฝังกลบหากเกิดกลุ่มความร้อนหรือกลุ่มควันในบริเวณบ่อฝังกลบอาจจะส่งผลต่อเนื่องให้เกิดไฟไหม้ได้
- ๓) สังเกตและตรวจสอบกิจกรรมซึ่งอาจมีความเสี่ยงต่อการเกิดไฟไหม้ โดยรอบพื้นที่ฝังกลบขยะมูลฝอย เช่น การเผาหญ้า หรือกิจกรรมที่จะทำให้เกิดการติดไฟได้

เมื่อถึงช่วงฤดูร้อน ในช่วงเดือนกุมภาพันธ์ - พฤษภาคม ให้ทำการตรวจสอบเกี่ยวกับความร้อนบริเวณบ่อฝังกลบหรือกองขยะมูลฝอยให้เข้มงวดมากขึ้น เพราะเดือนนี้มักจะเกิดเหตุการณ์ไฟไหม้บริเวณบ่อฝังกลบ

๓.๔.๒. การติดตามตรวจสอบระบบและอุปกรณ์ต่างๆ

การติดตามตรวจสอบระบบและอุปกรณ์ต่างๆ มีวัตถุประสงค์เพื่อเตรียมอุปกรณ์ต่างๆ ที่จำเป็นสำหรับป้องกันและใช้สำหรับดับไฟเมื่อเกิดไฟไหม้ ให้พร้อมเผชิญเหตุ ประเด็นที่ควรตรวจสอบ ได้แก่

- ๑) สภาพรถดับเพลิง
- ๒) สภาพรถชุดหรือรถตัก
- ๓) เครื่องกำเนิดไฟฟ้า และเครื่องสูบน้ำ
- ๔) ตรวจสอบสภาพถนนทางเข้าภายในบ่อฝังกลบว่ารถดับเพลิงสามารถเข้ามาถึงได้โดยสะดวกหากเกิดไฟไหม้
- ๕) อุปกรณ์ป้องกันส่วนบุคคล เช่น หน้ากากกันสารเคมี, รองเท้าบูท, หน้ากากPM๒.๕
- ๖) สัญญาณเตือนเมื่อเกิดไฟไหม้

๓.๕ การฝึกอบรม

๓.๕.๑ วัตถุประสงค์ของการฝึกอบรม

การฝึกอบรมเจ้าหน้าที่ประจำสถานที่กำจัดขยะมูลฝอยเกี่ยวกับการป้องกันและระงับเหตุไฟไหม้ มีวัตถุประสงค์เพื่อเพิ่มความรู้และเตรียมความพร้อมให้กับเจ้าหน้าที่ โดยเฉพาะอย่างยิ่งเจ้าหน้าที่ระดับปฏิบัติงาน ในการป้องกันและระมัดระวังการเกิดเหตุไฟไหม้และการระงับเหตุในกรณีที่เกิดเหตุไฟไหม้ในสถานที่กำจัดขยะมูลฝอย ทั้งการเกิดไฟไหม้ในระดับผิวและการเกิดไฟไหม้ในระดับลึกลงไปก้นบ่อ

๓.๕.๒ ขอบเขต สามารถแบ่งออกได้เป็น ๒ ส่วนด้วยกัน ได้แก่ ภาคทฤษฎี และภาคปฏิบัติ

(๑) ภาคทฤษฎี มีรายละเอียด ดังนี้

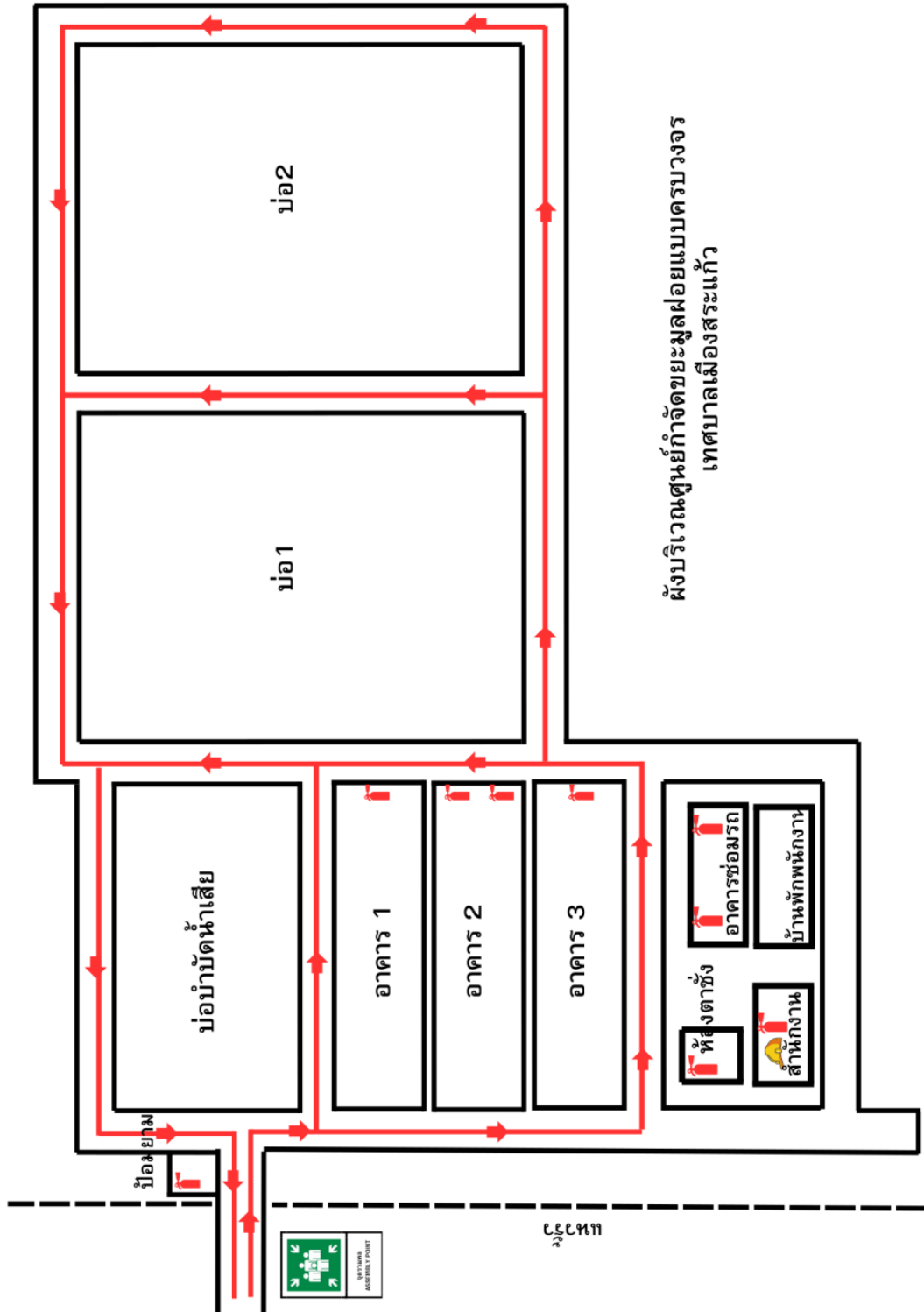
- ๑.๑ รายละเอียดทั่วไปเกี่ยวกับสถานที่กำจัดขยะมูลฝอย
- ๑.๒ การประเมินโอกาสการเกิดไฟไหม้และความพร้อมในการระงับเหตุ
- ๑.๓ ประเภทของการเกิดไฟไหม้ในสถานที่กำจัดขยะมูลฝอย
- ๑.๔ ทฤษฎีการเกิดไฟไหม้
- ๑.๕ การตรวจสอบเกี่ยวกับอุปกรณ์ดับไฟ และการใช้อุปกรณ์ป้องกันความปลอดภัยส่วนบุคคล
- ๑.๖ วิธีการดับไฟ อุปกรณ์ในการดับไฟ และการดับไฟในสถานที่กำจัดขยะมูลฝอย
- ๑.๗ การปฐมพยาบาลเบื้องต้น

(๒) การฝึกภาคปฏิบัติ เป็นการฝึกทดสอบ ทดลองใช้เครื่องมือรวมทั้ง ฝึกทดสอบการระงับเหตุจากสภาพจำลอง เพื่อให้ผู้เข้ารับการฝึก หรือการอบรมนี้เกิดทักษะและสามารถพร้อมรับเหตุได้อย่างมีประสิทธิภาพ โดยหัวข้อที่จะต้องทำการฝึกอบรม ได้แก่ การสาธิตการดับไฟกรณีที่เกิดบริเวณบ่อฝังกลบขยะมูลฝอย ฝึกการใช้ อุปกรณ์ดับไฟ การใช้อุปกรณ์ป้องกันส่วนบุคคล การปฐมพยาบาลและการช่วยชีวิตและการอพยพประชาชนเมื่อเกิดเหตุ



ภาคผนวก

๑. ผังบริเวณศูนย์กำจัดขยะมูลฝอยและสิ่งปฏิกูลแบบครบวงจรเทศบาลเมืองสระแก้ว



๒. บัญชีเครื่องจักรกลและเครื่องมือที่ใช้ในการป้องกันและระงับอัคคีภัย เทศบาลเมืองสระแก้ว

ลำดับที่	เครื่องมือและอุปกรณ์	จำนวน	หมายเหตุ
๑	รถดับเพลิงจุน้ำ ๕,๐๐๐ ลิตร	๑ คัน	
๒	รถดับเพลิงจุน้ำ ๗,๐๐๐ ลิตร	๑ คัน	
๓	รถบรรทุกน้ำขนาด ๖,๐๐๐ ลิตร	๒ คัน	
๔	รถบรรทุกน้ำขนาด ๑๕,๐๐๐ ลิตร	๑ คัน	
๕	รถบรรทุก ๖ ล้อ เทท้าย	๓ คัน	
๖	รถบรรทุก ๑๐ ล้อ เทท้าย	๑ คัน	
๗	รถตรวจการณ์เคลื่อนที่เร็ว	๒ คัน	
๘	รถแบคโฮ	๑ คัน	
๙	รถตักหน้า-ขุดหลังล้อยาง	๑ คัน	
๑๐	รถไถ ๒ เพลา	๑ คัน	
๑๑	รถกระเช้าไฟฟ้า	๓ คัน	
๑๒	เครื่องสูบน้ำดับเพลิงชนิดหาบหาม พร้อมท่อดูด ๓ นิ้ว	๓ เครื่อง	
๑๓	พัดลมระบายควันแรงดันสูง	๑ เครื่อง	
๑๔	เครื่องช่วยหายใจแบบถังอัดอากาศชนิดสะพายหลัง	๑๔ ชุด	
๑๕	เครื่องอัดอากาศสำหรับเครื่องช่วยหายใจ	๑ เครื่อง	
๑๖	ชุดผจญเพลิงในอาคาร	๘ ชุด	
๑๗	ไฟฟ้าส่องสว่าง LED พร้อมอุปกรณ์	๒ ชุด	
๑๘	ประแจขันท่อธารถดับเพลิง	๒ ชุด	

หมายเหตุ : - เจ้าหน้าที่ผู้ปฏิบัติงานป้องกันและบรรเทาสาธารณภัยและงานเทศกิจ จำนวน ๒๒ คน
 - อาสาสมัครป้องกันภัยฝ่ายพลเรือน (อปพร.) เทศบาลเมืองสระแก้ว จำนวน ๙๓ คน

๓. บัญชีรายชื่อพนักงานในศูนย์กำจัดขยะมูลฝอยและสิ่งปฏิกูลแบบครบวงจรเทศบาลเมืองสระแก้ว

ลำดับ	ชื่อ-นามสกุล	ตำแหน่ง	หมายเหตุ
๑	นายณรงค์ฤทธิ์ สำเร็จ	ผู้ช่วยนายช่างเครื่องยนต์	พนักงานจ้างเทศบาลเมืองสระแก้ว
๒	นายมะโนช บำรุงสวัสดิ์	พนักงานขับเครื่องจักรกลขนาดหนัก	พนักงานจ้างเทศบาลเมืองสระแก้ว
๓	นายประสงค์ กงแก้ว	คนงานประจำรถแบ็คโฮ	พนักงานจ้างเทศบาลเมืองสระแก้ว
๔	นายสามารถ กลัดกระยาง	พนักงานรักษาความปลอดภัย	พนักงาน บ.เซปโก อินดัสตรีส์ (สระแก้ว) จำกัด
๕	นายนิรันดร์ ตันยะกุล	พนักงานรักษาความปลอดภัย	พนักงาน บ.เซปโก อินดัสตรีส์ (สระแก้ว) จำกัด
๖	นายปัญญา แป้นกล่อม	พนักงานรักษาความปลอดภัย	พนักงาน บ.เซปโก อินดัสตรีส์ (สระแก้ว) จำกัด
๗	นางสีดา กลางหน	พนักงานรักษาความสะอาด	พนักงาน บ.เซปโก อินดัสตรีส์ (สระแก้ว) จำกัด
๘	นางทองมา เขาบรรทัด	พนักงานคัดแยกขยะมูลฝอย	พนักงาน บ.เซปโก อินดัสตรีส์ (สระแก้ว) จำกัด
๙	นางบุญชู อินชิต	พนักงานคัดแยกขยะมูลฝอย	พนักงาน บ.เซปโก อินดัสตรีส์ (สระแก้ว) จำกัด
๑๐	นายเรณู แป้นกล่อม	พนักงานคัดแยกขยะมูลฝอย	พนักงาน บ.เซปโก อินดัสตรีส์ (สระแก้ว) จำกัด
๑๑	นางคมชม เดชพันธ์	พนักงานคัดแยกขยะมูลฝอย	พนักงาน บ.เซปโก อินดัสตรีส์ (สระแก้ว) จำกัด
๑๒	นางสาวสุมาลี แป้นกล่อม	พนักงานคัดแยกขยะมูลฝอย	พนักงาน บ.เซปโก อินดัสตรีส์ (สระแก้ว) จำกัด
๑๓	นางสาวราตรี ปัญญา	พนักงานคัดแยกขยะมูลฝอย	พนักงาน บ.เซปโก อินดัสตรีส์ (สระแก้ว) จำกัด
๑๔	นางสมใจ ไพรวงศ์	พนักงานคัดแยกขยะมูลฝอย	พนักงาน บ.เซปโก อินดัสตรีส์ (สระแก้ว) จำกัด
๑๕	นางทองสุข นิ้มเรือง	พนักงานคัดแยกขยะมูลฝอย	พนักงาน บ.เซปโก อินดัสตรีส์ (สระแก้ว) จำกัด
๑๖	นายนัดตะพร สมบูรณ์สุข	พนักงานคัดแยกขยะมูลฝอย	พนักงาน บ.เซปโก อินดัสตรีส์ (สระแก้ว) จำกัด
๑๗	นางทองสุข เพี้ยพร้อม	พนักงานคัดแยกขยะมูลฝอย	พนักงาน บ.เซปโก อินดัสตรีส์ (สระแก้ว) จำกัด
๑๘	นายสกล กงแก้ว	พนักงานคัดแยกขยะมูลฝอย	พนักงาน บ.เซปโก อินดัสตรีส์ (สระแก้ว) จำกัด

ลำดับ	ชื่อ-นามสกุล	ตำแหน่ง	หมายเหตุ
๑๙	นายศักดิ์ดา กลางหน	พนักงานคัดแยกขยะมูลฝอย	พนักงาน บ.เซปโก อินดัสตรีส์ (สระแก้ว) จำกัด
๒๐	นางสาวทองปน ศิริภัย	พนักงานคัดแยกขยะมูลฝอย	พนักงาน บ.เซปโก อินดัสตรีส์ (สระแก้ว) จำกัด
๒๑	นายภาสกร บำราบ	พนักงานคัดแยกขยะมูลฝอย	พนักงาน บ.เซปโก อินดัสตรีส์ (สระแก้ว) จำกัด
๒๒	นายธนากร อินแยม	พนักงานคัดแยกขยะมูลฝอย	พนักงาน บ.เซปโก อินดัสตรีส์ (สระแก้ว) จำกัด
๒๓	นายสมชาย อินชิต	พนักงานคัดแยกขยะมูลฝอย	พนักงาน บ.เซปโก อินดัสตรีส์ (สระแก้ว) จำกัด
๒๔	นายบุญลือ เทียมเขา	พนักงานคัดแยกขยะมูลฝอย	พนักงาน บ.เซปโก อินดัสตรีส์ (สระแก้ว) จำกัด
๒๕	นายธงชัย นาวิโชควัฒนา	พนักงานบันทึกข้อมูลการชั่งน้ำหนัก รถยนต์บรรทุกขยะ	พนักงาน บ.เซปโก อินดัสตรีส์ (สระแก้ว) จำกัด
๒๖	นางสาวอมรรัตน์ สมมีชัย	พนักงานบันทึกข้อมูลการชั่งน้ำหนัก รถยนต์บรรทุกขยะ	พนักงาน บ.เซปโก อินดัสตรีส์ (สระแก้ว) จำกัด
๒๗	นางสาวสิริไศกา บุญเสริม	พนักงานบันทึกข้อมูลการชั่งน้ำหนัก รถยนต์บรรทุกขยะ	พนักงาน บ.เซปโก อินดัสตรีส์ (สระแก้ว) จำกัด
๒๘	นางสาวนันทกานต์ เจริญผา	พนักงานจัดทำเอกสารบันทึกการชั่ง น้ำหนัก	พนักงาน บ.เซปโก อินดัสตรีส์ (สระแก้ว) จำกัด
๒๙	นายสาย ปัญญาพิมพ์	พนักงานจัดทำเอกสารบันทึกการชั่ง น้ำหนัก	พนักงาน บ.เซปโก อินดัสตรีส์ (สระแก้ว) จำกัด

๔. บัญชีรายชื่อหน่วยงานติดต่อกรณีเกิดอัคคีภัย

ลำดับที่	หน่วยงาน	รายการพัสดุที่สนับสนุน	หมายเลขโทรศัพท์
๑	สำนักงานป้องกันและบรรเทาสาธารณภัย จังหวัดสระแก้ว	รถยนต์กู้ภัยเคลื่อนที่เร็ว ๑ คัน	๐ ๓๗๔๒ ๒๔๑๓ สายด่วน ๑๗๘๔
๒	ศูนย์ป้องกันและบรรเทาสาธารณภัย เขต ๓ ปราจีนบุรี	๑. รถบรรทุกเล็กแบบที่นั่งตอนเดียว ๑ คัน ๒. รถยนต์กู้ภัยเคลื่อนที่เร็ว ๑ คัน ๓. ยานยนต์ฉีดพ่นหมอกน้ำ/ไพม ๑ คัน ๔. รถบรรทุกน้ำดับเพลิง ๑๐,๐๐๐ ลิตร ๑ คัน ๕. รถบรรทุกติดตั้งเครื่องสูบน้ำ ระยะไกล ๑ คัน ๖. เครื่องสูบน้ำระยะไกล ๑ เครื่อง ๗. รถไฟฟ้าส่องสว่าง ๑ คัน	๐ ๓๗๒๙ ๑๗๕๐ ๕
๓	องค์การบริหารส่วนจังหวัดสระแก้ว	๑. รถบรรทุกน้ำ/ดับเพลิง ๑ คัน ๒. รถชุดตัดไฮดรอลิค ๒ คัน ๓. รถไฟฟ้าส่องสว่าง ๑ คัน	๐ ๓๗๔๒๐๒๔๑๓
๔	อำเภอเมืองสระแก้ว		๐ ๓๗๒๔ ๑๗๘๕
๕	มูลนิธิสว่างสระแก้วธรรมสถาน	๑. รถพยาบาล ๑ คัน ๒. SCBA ชุดดับเพลิงภายในอาคาร ๖ เครื่อง ๓. รถบรรทุกน้ำ/ดับเพลิง ๑ คัน	๐ ๓๗๒๒ ๕๕๐๗
๖	สถานีตำรวจภูธรเมืองสระแก้ว		๐ ๓๗๒๔ ๒๕๔๔ สายด่วน ๑๙๑
๗	การไฟฟ้าส่วนภูมิภาคจังหวัดสระแก้ว		๐ ๓๗๒๔ ๒๗๒๐
๘	การประปาส่วนภูมิภาค สาขาสระแก้ว		๐ ๓๗๒๔ ๑๕๘๔
๙	กองอำนวยการรักษาความมั่นคงภายใน จังหวัดสระแก้ว		๐ ๓๗๔๒ ๕๒๒๙
๑๐	สำนักงานสาธารณสุขจังหวัดสระแก้ว		๐ ๓๗๔๒ ๕๑๔๑-๔
๑๑	กรมทหารราบที่ ๑๒	รถบรรทุกน้ำ/ดับเพลิง ๑ คัน	๐ ๘๙๘๗ ๙๗๔๘๒
๑๒	มณฑลทหารบกที่ ๑๙	รถบรรทุกน้ำ/ดับเพลิง ๑ คัน	๐ ๓๗๒๓ ๑๐๐๒
๑๓	ร.๑๒ พัน. ๑ รอ.	รถบรรทุกน้ำ/ดับเพลิง ๑ คัน	๐ ๓๗๔๒ ๕๒๖๐ ๐ ๓๗๔๒ ๕๒๕๙

ลำดับที่	หน่วยงาน	รายการพัสดุที่สนับสนุน	หมายเลขโทรศัพท์
๑๔	โรงพยาบาลสมเด็จพระยุพราชสระแก้ว		๑๖๖๙
๑๕	เทศบาลเมืองสระแก้ว	๑. รถบรรทุกน้ำ/ดับเพลิง ๕ คัน ๒. รถชุดตัดไฮดรอลิค ๗ คัน ๓. รถไถ ๒ คัน	๐ ๓๗๒๔ ๒๓๓๓ ๐ ๓๗๒๔ ๑๔๙๑ สายด่วน ๑๙๙
๑๖	เทศบาลตำบลศาลาลำดวน	รถบรรทุกน้ำ/ดับเพลิง ๒ คัน	๐ ๓๗๔๓ ๕๒๔๗
๑๗	เทศบาลเมืองวังน้ำเย็น	รถบรรทุกน้ำ/ดับเพลิง ๒ คัน	๐ ๓๗๒๕ ๑๖๔๘ ๐ ๓๗๒๑ ๕๒๔๕
๑๘	เทศบาลตำบลเขาฉกรรจ์	รถบรรทุกน้ำ/ดับเพลิง ๒ คัน	๐ ๓๗๕๖ ๑๑๐๘
๑๙	เทศบาลตำบลวัฒนานคร	รถบรรทุกน้ำ/ดับเพลิง ๑ คัน	๐ ๓๗๒๖ ๑๒๒๑
๒๐	เทศบาลเมืองอรัญญประเทศ	รถบรรทุกน้ำ/ดับเพลิง ๑ คัน	๐ ๒๗๒๓ ๑๑๖๑
๒๑	เทศบาลตำบลบ้านใหม่หนองไทร	รถบรรทุกน้ำ/ดับเพลิง ๑ คัน	๐ ๓๗๕๔ ๑๗๒๙ ต่อ ๒๔
๒๒	เทศบาลตำบลท่าเกษม	รถบรรทุกน้ำ/ดับเพลิง ๒ คัน	๐ ๓๗๔๓ ๕๑๓๘
๒๓	เทศบาลตำบลวังทอง	รถบรรทุกน้ำ/ดับเพลิง ๑ คัน	๐ ๓๗๔๔ ๙๙๐๑
๒๔	องค์การบริหารส่วนตำบลหนองบอน	รถบรรทุกน้ำ/ดับเพลิง ๑ คัน	๐ ๓๗๕๕ ๐๒๓๓ ต่อ ๑๐๑
๒๕	องค์การบริหารส่วนตำบลสระขวัญ	รถบรรทุกน้ำ/ดับเพลิง ๓ คัน	๐ ๓๗๒๕ ๘๐๕๑
๒๖	องค์การบริหารส่วนตำบลท่าแยก	รถบรรทุกน้ำ/ดับเพลิง ๑ คัน	๐ ๓๗๔๓ ๗๐๗๑ ๐ ๓๗๒๔ ๔๕๐๖
๒๗	องค์การบริหารส่วนตำบลท่าเกษม	รถบรรทุกน้ำ/ดับเพลิง ๑ คัน	๐ ๓๗๕๑ ๕๑๖๙ ๐๘ ๓๑๑๐ ๗๕๓๙
๒๘	องค์การบริหารส่วนตำบลศาลาลำดวน	รถบรรทุกน้ำ/ดับเพลิง ๑ คัน	๐ ๓๗๕๑ ๘๐๒๗
๒๙	องค์การบริหารส่วนตำบลบ้านแก้ง	รถบรรทุกน้ำ/ดับเพลิง ๑ คัน	๐๓ ๗๒๔๗ ๙๑๒๓
๓๐	องค์การบริหารส่วนตำบลห้วยโจด	รถบรรทุกน้ำ/ดับเพลิง ๑ คัน	๐ ๓๗๒๔ ๗๖๖๙
๓๑	องค์การบริหารส่วนตำบลคลองหินปูน	รถบรรทุกน้ำ/ดับเพลิง ๑ คัน	๐ ๓๗๒๕ ๒๙๕๔
๓๒	องค์การบริหารส่วนตำบลเขาสามลือ	รถบรรทุกน้ำ/ดับเพลิง ๑ คัน	๐ ๓๗๕๖ ๑๙๑๑
๓๓	องค์การบริหารส่วนตำบลเขาฉกรรจ์	รถบรรทุกน้ำ/ดับเพลิง ๑ คัน	๐ ๓๗๒๔ ๗๓๐๐
๓๔	องค์การบริหารส่วนตำบลหนองแวง (วัฒนานคร)	รถบรรทุกน้ำ/ดับเพลิง ๑ คัน	๐ ๓๗๒๔ ๗๖๗๓



จัดทำโดย :

**กองสาธารณสุขและสิ่งแวดล้อม
เทศบาลเมืองสระแก้ว**