

- สำนักปลัดฯ
- กองคลัง
- กองช่าง
- กองสาธารณสุข
- กองการศึกษา
- กองยุทธศาสตร์ฯ
- กองสวัสดิการฯ
- ตรวจสอบภายใน
- สถานขนานบาลฯ
- สถานีขนส่งฯ

*Handwritten signature and date: 9/8 56/66*



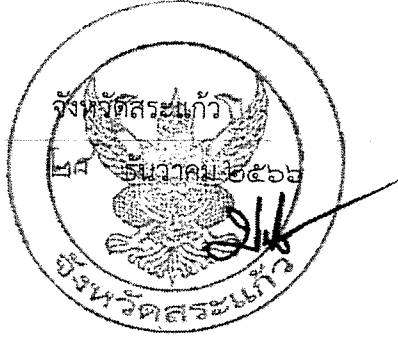
สำนักปลัดเทศบาลเมืองสระแก้ว  
 เลขรับที่ 9586  
 วันที่รับ 28 ธ.ค. 2566  
 เวลา 13.40  
 ลงชื่อ *[Signature]*

ที่ สก ๐๐๒๓.๖/ว ๑๕๖๕

สำนักงานส่งเสริมการปกครองท้องถิ่นอำเภอ ทุกอำเภอ องค์การบริหารส่วนจังหวัดสระแก้ว และเทศบาลเมือง ทุกแห่ง

กองสาธารณสุขและสิ่งแวดล้อม  
 เลขรับที่ 4039  
 วันที่ 28 ธ.ค. 2566  
 เวลา 14.04  
 ลงชื่อผู้รับ *[Signature]*

ด้วยกรมส่งเสริมการปกครองท้องถิ่นได้รับแจ้งจากกรมควบคุมโรคว่า เนื่องจากขณะนี้ประเทศไทยเข้าสู่ฤดูหนาว และใกล้ช่วงเทศกาลสงกรานต์ทำยปีเก่าต้อนรับปีใหม่ ประชาชนมีการรวมกลุ่มทำกิจกรรมต่างๆ ร่วมกัน มีการรับประทานอาหารร่วมกัน หากอาหารไม่สะอาด อาจก่อให้เกิดการเจ็บป่วยด้วยอาการอุจจาระร่วงเฉียบพลันได้ ในการนี้ จึงขอประชาสัมพันธ์มาตรการป้องกันโรคอุจจาระร่วงเฉียบพลันช่วงเทศกาลสงกรานต์ทำยปีเก่าต้อนรับปีใหม่ให้องค์กรปกครองส่วนท้องถิ่นทราบและดำเนินการตามมาตรการดังกล่าว รายละเอียดปรากฏตามสำเนาหนังสือกรมส่งเสริมการปกครองท้องถิ่นที่ มท ๐๘๑๙.๓/ว ๕๒๘๑ ลงวันที่ ๒๑ ธันวาคม ๒๕๖๖ ที่ส่งมาพร้อมนี้



สำนักงานส่งเสริมการปกครองท้องถิ่นจังหวัด  
 กลุ่มงานบริการสาธารณะท้องถิ่นและประสานงานท้องถิ่นอำเภอ  
 โทร. ๐-๓๗๔๒-๕๑๑๘ ต่อ ๑๓  
 โทรสาร ๐ ๓๗๔๒ ๕๑๑๘  
 e-mail : sk.publicservicegroup.6@gmail.com



สำนักงานส่งเสริมการปกครองท้องถิ่นจังหวัดสงขลา  
 เลขรับที่ ๓๒๒๐  
 วันที่ 25 ธ.ค. ๒๕๖๕  
 เวลา.....

กลุ่มงานบริการสาธารณะท้องถิ่น  
 และประสานงานท้องถิ่นอำเภอ  
 รับที่ 1411  
 วันที่ ๒๕ ธ.ค. ๒๕๖๕

ที่ มท ๐๘๑๙.๓/ว ๕๒๒๙

ถึง สำนักงานส่งเสริมการปกครองท้องถิ่น ทุกจังหวัด

๒๕๖๕  
๖๘๐๐.๗

ด้วยกรมส่งเสริมการปกครองท้องถิ่นได้รับแจ้งจากกรมควบคุมโรคว่า เนื่องจากขณะนี้ประเทศไทยเข้าสู่ฤดูหนาว และใกล้ช่วงเทศกาลสงกรานต์ท้ายปีเก่าต้อนรับปีใหม่ ประชาชนมีการรวมกลุ่มเพื่อทำบุญตักบาตรตามประเพณี การเดินทางท่องเที่ยว การสังสรรค์ระหว่างเพื่อน ครอบครัว และญาติพี่น้อง ในทุกกิจกรรมที่เกิดขึ้น จะมีการรับประทานอาหาร น้ำ น้ำแข็งร่วมกัน หากอาหาร น้ำ น้ำแข็งไม่สะอาด บนเป็นเชื้อก่อโรค อาจก่อให้เกิดการเจ็บป่วยด้วยอาการอุจจาระร่วงเฉียบพลันได้ โดยเฉพาะการติดเชื้อโรตาไวรัสหรือโนโรไวรัส ซึ่งพบมากในฤดูหนาว เนื่องจากสภาพอากาศที่แห้งและเย็นเชื้อจะเจริญเติบโตและแพร่กระจายได้ดี จึงทำให้เกิดการระบาดได้ง่าย

ในการนี้ จึงขอความร่วมมือกรมส่งเสริมการปกครองท้องถิ่น ประชาสัมพันธ์มาตรการป้องกันโรคอุจจาระร่วงเฉียบพลันช่วงเทศกาลสงกรานต์ท้ายปีเก่าต้อนรับปีใหม่ให้ประชาชนในพื้นที่ทราบมาตรการดังกล่าว รายละเอียดปรากฏตามเอกสารที่แนบมาพร้อมนี้

กรมส่งเสริมการปกครองท้องถิ่น จึงขอความร่วมมือจังหวัดประชาสัมพันธ์มาตรการป้องกันโรคอุจจาระร่วงเฉียบพลันช่วงเทศกาลสงกรานต์ท้ายปีเก่าต้อนรับปีใหม่ให้องค์กรปกครองส่วนท้องถิ่นทราบ และดำเนินการตามมาตรการดังกล่าว ทั้งนี้ สามารถสอบถามข้อมูลเพิ่มเติมได้ที่ กรมควบคุมโรค โทรศัพท์หมายเลข ๐ ๒๕๙๐ ๓๑๘๗ และสามารถดาวน์โหลดสิ่งที่ส่งมาด้วยได้ที่ <https://shorturl.asia/wC0pu> หรือ QR Code ท้ายหนังสือฉบับนี้



กองสาธารณสุขท้องถิ่น  
 กลุ่มงานป้องกันโรค  
 โทร. ๐ ๒๒๔๑ ๙๐๐๐ ต่อ ๕๕๐๗  
 ไปรษณีย์อิเล็กทรอนิกส์ saraban@dla.go.th  
 ผู้ประสานงาน นางสาวรัตนาภรณ์ สอนแก้ว  
 นายจักรพงษ์ สุขใส

# ด่วนที่สุด

ที่ สธ ๐๔๑๐.๖/ ๖๘๖๒๒



กรมควบคุมโรค

ถนนติวานนท์ จังหวัดนนทบุรี ๑๙๐๐๐

๘ ธันวาคม ๒๕๖๒

๖๘๖๒๕

เรื่อง ขอความร่วมมือประชาสัมพันธ์มาตรการป้องกันโรคอุจจาระร่วงเฉียบพลันช่วงเทศกาลสงกรานต์ปีใหม่  
ต้อนรับปีใหม่

เรียน อธิบดีกรมส่งเสริมการปกครองท้องถิ่น

เนื่องจากขณะนี้ประเทศไทยเข้าสู่ฤดูหนาว และใกล้เทศกาลสงกรานต์ปีใหม่ ประชาชนมีการรวมกลุ่มเพื่อทำบุญตักบาตรตามประเพณี การเดินทางท่องเที่ยว การสังสรรค์ระหว่างเพื่อน ครอบครัว และญาติพี่น้อง ในทุกกิจกรรมที่เกิดขึ้นจะมีการรับประทานอาหาร น้ำ น้ำแข็งร่วมกัน หากอาหาร น้ำ น้ำแข็งไม่สะอาด ปนเปื้อนเชื้อก่อโรค อาจก่อให้เกิดการเจ็บป่วยด้วยอาการอุจจาระร่วงเฉียบพลันได้ โดยเฉพาะการติดเชื้อโรตาไวรัสหรือโนโรไวรัส ซึ่งพบมากในฤดูหนาวเนื่องจากสภาพอากาศที่แห้งและเย็น เชื้อจะเจริญเติบโตและแพร่กระจายได้ดี จึงทำให้เกิดการระบาดได้ง่าย

กรมควบคุมโรค พิจารณาแล้ว เห็นควร ขอความร่วมมือ แจ้งหน่วยงานในสังกัด ประชาสัมพันธ์มาตรการป้องกันโรคอุจจาระร่วงเฉียบพลันช่วงเทศกาลสงกรานต์ปีใหม่ ให้ประชาชนในพื้นที่รับผิดชอบทราบมาตรการดังกล่าว สามารถดาวน์โหลดมาตรการ แนวทาง สื่อความรู้เรื่องการป้องกันโรคติดต่อทางอาหารและน้ำที่เกี่ยวข้อง ผ่านทาง QR Code ท้ายหนังสือนี้

จึงเรียนมาเพื่อโปรดให้ความร่วมมือประชาสัมพันธ์ และแจ้งผู้เกี่ยวข้องดำเนินการต่อไปด้วย  
จะเป็นพระคุณ

ขอแสดงความนับถือ

( นายโสภณ เอี่ยมศิริถาวร )

รองอธิบดี ปฏิบัติราชการแทน

อธิบดีกรมควบคุมโรค



กองโรคติดต่อทั่วไป

โทร. ๐ ๒๕๕๐ ๓๑๘๗

โทรสาร ๐ ๒๕๕๑ ๘๔๓๖



มาตรการปีใหม่-ฤดูหนาว

## มาตรการป้องกันการเจ็บป่วยด้วยโรคอุจจาระร่วงเฉียบพลันช่วงเทศกาลสงกรานต์ปีใหม่

### ยึดหลัก “สุก ร้อน สะอาด”

- สุก**
- กินอาหารปรุงสุกใหม่ ไม่กินอาหารดิบ หรือสุก ๆ ดิบ ๆ
  - อาหารหลังปรุงสุกควรกินภายใน 2 ชั่วโมง (หลัง 2 ชั่วโมง จะมีการเจริญเติบโตของเชื้อก่อโรค)
  - อาหารปรุงสุกแยกเก็บจากอาหารดิบและเก็บไว้ในอุณหภูมิที่เหมาะสม มีภาชนะปกปิดป้องกันแมลงและสัตว์นำโรค
  - แยกภาชนะบรรจุและอุปกรณ์ที่ใช้ระหว่างอาหารปรุงสุกกับอาหารดิบ (ป้องกันการปนเปื้อนเชื้อก่อโรคจากอาหารดิบไปสู่อาหารปรุงสุก)
  - ใช้น้ำต้มสุกชงนมให้เด็ก

- ร้อน**
- อาหารปรุงสุกที่เก็บไว้นานเกิน 2 ชั่วโมง ต้องนำมาอุ่นร้อนให้ทั่วถึงก่อนกินทุกครั้ง

- สะอาด**
- ล้างมือด้วยสบู่และน้ำให้สะอาดทุกครั้งก่อนปรุงประกอบอาหาร ก่อนกินอาหาร ก่อนและหลังดูแลเด็กและผู้ป่วย หลังเข้าห้องน้ำ หลังสัมผัสสัตว์เลี้ยงหรือสิ่งสกปรก
  - วัตถุดิบที่ใช้ในการปรุงประกอบอาหารสด สะอาด มีคุณภาพ ไม่หมดอายุ เลือกซื้อจากแหล่งที่เชื่อถือได้ เช่น ตลาดสดน่าซื้อ หรือมีเครื่องหมายรับรองมาตรฐาน เช่น ออย มอก. ฮาลาล Q เป็นต้น

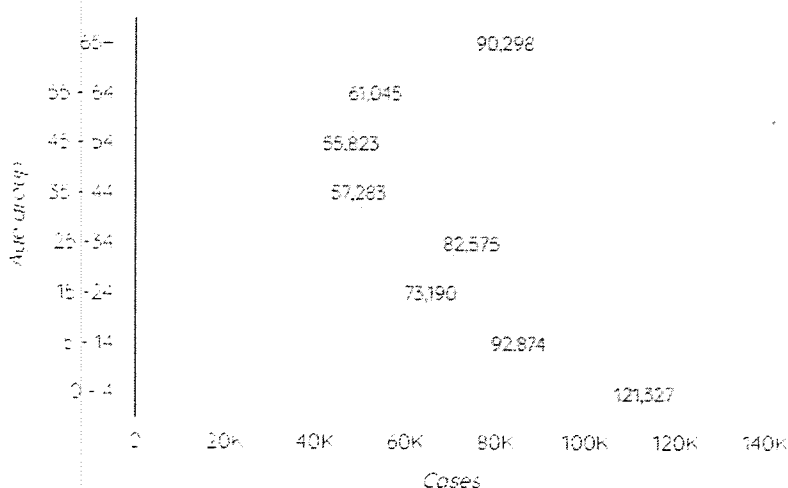


- รักษาความสะอาดของภาชนะ อุปกรณ์ สถานที่ปรุงประกอบอาหาร ให้ปราศจากสิ่งสกปรก แมลง และสัตว์ต่างๆ
- ต้มน้ำดื่มสุก น้ำกรอง น้ำดื่มบรรจุขวดมีเครื่องหมาย ออย. บรรจุภัณฑ์สะอาด ไม่รั่วซึม ฝาปิดสนิท
- บริโภคน้ำแข็งหลอดบรรจุถุงปิดสนิท ได้มาตรฐาน GMP มีเครื่องหมาย ออย. มีข้อความ “น้ำแข็งใช้รับประทานได้” และไม่แช่วัตถุดิบหรือสิ่งของอื่นในน้ำแข็งบริโภค
- ล้างขวดนมให้สะอาดและนำมาต้มในน้ำเดือดอย่างน้อย 10 - 15 นาที ทุกครั้งก่อนชงนมให้เด็ก

## สถานการณ์โรคอุจจาระร่วงเฉียบพลันของประเทศไทย

โรคอุจจาระร่วงเฉียบพลัน เป็นปัญหาสาธารณสุขที่สำคัญของประเทศไทย พบผู้ป่วยได้ทุกภูมิภาค ตลอดทั้งปี ในทุกกลุ่มวัย โดยเฉพาะช่วงเทศกาลงานบุญต่าง ๆ เช่น เทศกาลสงกรานต์ปีใหม่ ที่ประชาชนมีการรวมกลุ่มกันเพื่อเฉลิมฉลองและมีการรับประทานอาหาร น้ำ น้ำแข็งร่วมกัน ประกอบกับ เทศกาลดังกล่าวเป็นช่วงฤดูหนาวที่อากาศมีความเย็นและแห้ง เหมาะสมกับการเจริญเติบโตของเชื้อก่อโรค หลายชนิดโดยเฉพาะเชื้อโนโรไวรัสและโรตาไวรัส ซึ่งพบเป็นสาเหตุทำให้เกิดอาการอุจจาระร่วงรุนแรงได้ใน เด็กเล็กและผู้สูงอายุ เนื่องจากร่างกายมีภูมิคุ้มกันต่ำกว่าวัยอื่น ข้อมูลจากระบบรายงานการเฝ้าระวังโรค 506 กองระบาดวิทยา กรมควบคุมโรค ตั้งแต่วันที่ 1 มกราคม 2566 – ปัจจุบัน พบผู้ป่วยโรคอุจจาระร่วงเฉียบพลัน ในทุกภูมิภาคทั่วประเทศไทย จำนวน 634,415 ราย คิดเป็นอัตราป่วย 958.74 ต่อประชากรแสนราย ผู้เสียชีวิต 1 ราย อัตราส่วนเพศชายต่อเพศหญิงเท่ากับ 1:1.36 กลุ่มอายุที่พบผู้ป่วยสูงสุด 3 ลำดับแรก คือ 0 – 4 ปี รองลงมาคือ 25 – 34 ปี และมากกว่า 65 ปี ตามลำดับ (ภาพประกอบ 1) ข้อมูลจากฐานข้อมูลตรวจสอบ ข่าวการระบาด กองระบาดวิทยา กรมควบคุมโรค พบผู้ป่วยโรคอุจจาระร่วงเฉียบพลันเป็นกลุ่มก่อนจากการ รับประทานอาหาร น้ำ น้ำแข็ง ร่วมกัน จำนวน 14 เหตุการณ์ เกิดในโรงเรียน 6 เหตุการณ์ เรือนจำ 3 เหตุการณ์ ที่พัก 2 เหตุการณ์ วัด/โบสถ์/มัสยิด สถานที่ทำงาน และสถานประกอบการอื่น สถานที่ละ 1 เหตุการณ์ ตามลำดับ (ภาพประกอบ 2) ปัจจัยเสี่ยงการเกิดโรค 3 ลำดับแรก ได้แก่ ไม่ทราบสาเหตุ 7 เหตุการณ์ เนื่องจาก ตรวจไม่พบเชื้อ/ไม่สามารถเก็บส่งตรวจได้ รองลงมา คือ ขาดการสุขาภิบาลที่ดี 3 เหตุการณ์ และการ บริโภคอาหารเสี่ยง 2 เหตุการณ์ โดยเฉพาะอาหารทะเล/อาหารดิบ และน้ำดื่ม/น้ำแข็งไม่สะอาดตรวจพบการปนเปื้อนเชื้อก่อโรค (ภาพประกอบ 3)

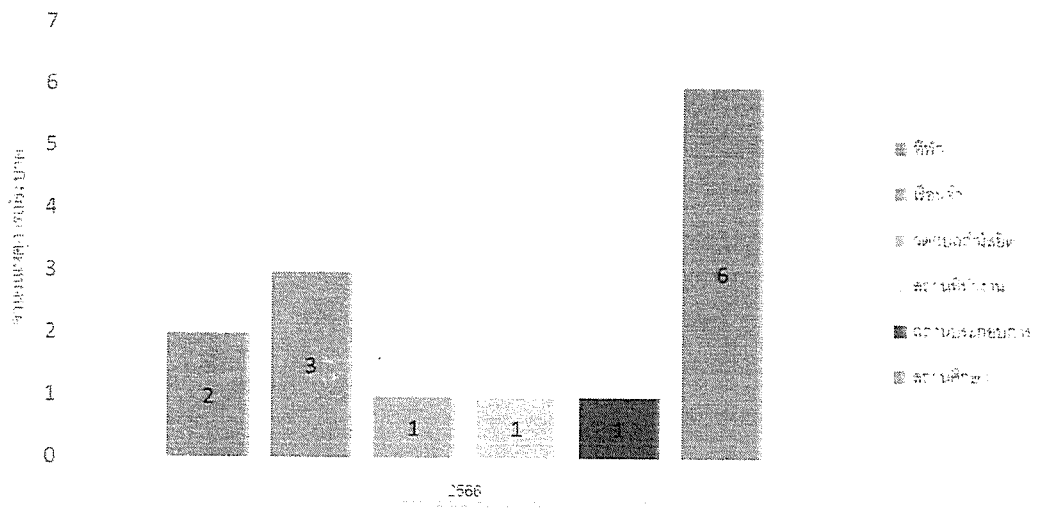
จำนวนผู้ป่วยจำแนกตามกลุ่มอายุ ปี 2566



ภาพประกอบ 1

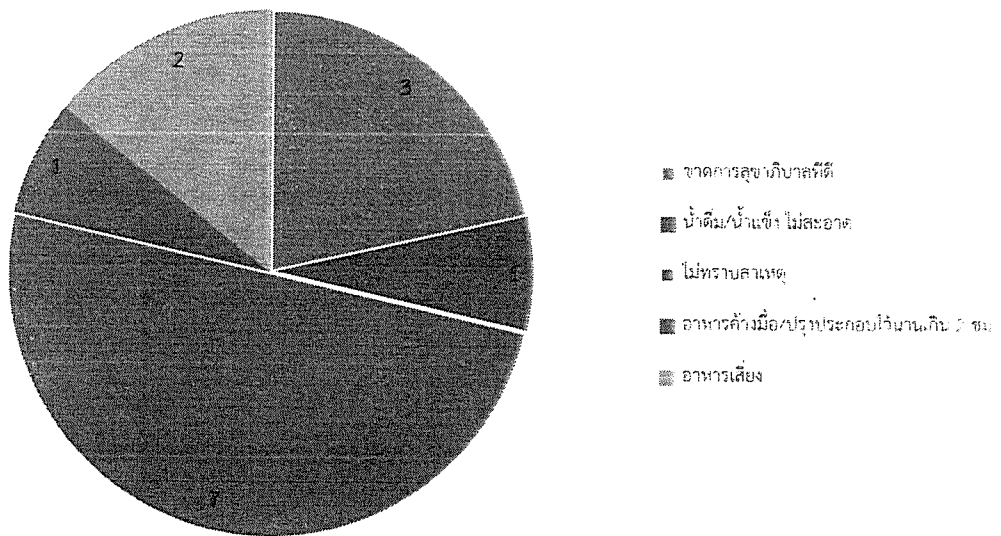
กลุ่มงานโครงการตามพระราชดำริ และโรคติดต่อทางอาหารและน้ำ กองโรคติดต่อทั่วไป กรมควบคุมโรค 24 พ.ย. 66

จำนวนเหตุการณ์ระบาดของโรคอุจจาระร่วงเฉียบพลันจำแนกตามสถานที่เกิดเหตุการณ์  
ปี 2566



ภาพประกอบ 2

ปัจจัย/พฤติกรรมเสี่ยงต่อการเกิดโรคอุจจาระร่วงเฉียบพลัน ปี 2566



ภาพประกอบ 3

## เชื้อก่อโรคโรควงเวียนเวียนที่พบบ่อยช่วงฤดูหนาว

### โนโรไวรัส (Norovirus)

โรควงเวียนเวียนจากโนโรไวรัส หรือเรียกว่าไข้หวัดลงกระเพาะ เป็นไวรัสที่ไม่เกี่ยวข้องกับไข้หวัด เกิดได้กับคนทุกเพศทุกวัย จากการสัมผัสโดยตรงกับผู้ติดเชื้อ การบริโภคอาหารหรือน้ำที่ปนเปื้อน การสัมผัสพื้นผิวที่ปนเปื้อนแล้วเอามือที่ยังไม่ได้ล้างเข้าปาก ผู้ป่วยส่วนใหญ่จะมีอาการท้องเสีย คลื่นไส้ อาเจียน ปวดท้อง บางรายอาจมีอาการไข้ ปวดศีรษะ ปวดเมื่อยร่างกายร่วมด้วย อาการเกิดขึ้นภายใน 12 ถึง 48 ชั่วโมง หลังได้รับเชื้อ ส่วนใหญ่อาการจะดีขึ้นภายใน 1 ถึง 3 วัน แต่ยังคงแพร่เชื้อได้เป็นเวลาสองสัปดาห์หรือมากกว่านั้น สำหรับผู้ป่วยในกลุ่มเด็กเล็ก ผู้สูงอายุ หรือผู้ที่มีภูมิคุ้มกันบกพร่อง มีความเสี่ยงที่จะเจ็บป่วยรุนแรงและยาวนานขึ้น

### โรตาไวรัส (Rotavirus)

โรควงเวียนเวียนจากโรตาไวรัสพบเป็นสาเหตุการเจ็บป่วยได้ตลอดทั้งปีและระบาดมากขึ้นช่วงอากาศเย็น หรือฤดูหนาว พบเป็นสาเหตุการเจ็บป่วยได้บ่อยในทารกและเด็กเล็กที่อายุต่ำกว่า 5 ปี สำหรับเด็กโตและผู้ใหญ่ก็สามารถป่วยจากโรตาไวรัสได้เช่นกันแต่อาการไม่รุนแรง หลังรับเชื้อประมาณ 1 - 2 วัน ผู้ป่วยส่วนใหญ่จะมีอาการถ่ายอุจจาระเป็นน้ำ อาเจียน มีไข้ และ/หรือปวดท้อง อาการถ่ายอุจจาระเป็นน้ำและอาเจียนอาจเป็นนาน 3 - 8 วัน และสามารถแพร่เชื้อได้นาน 1 - 3 สัปดาห์ โรตาไวรัสติดต่อจากคนสู่คนผ่านทางอุจจาระและอาเจียนของผู้ป่วย ละอองในอากาศ น้ำหรืออาหารที่ปนเปื้อน และอาจแพร่เชื้อผ่านสิ่งของที่ปนเปื้อน เช่น ที่จับประตู ก๊อกน้ำ ที่นั่งชักโครก ของเล่น เป็นต้น โรตาไวรัสมีหลายสายพันธุ์ ดังนั้นจึงสามารถเป็นซ้ำได้อีก แต่การติดเชื้อครั้งหลัง ๆ อาการจะไม่รุนแรงเท่าครั้งแรก ปัจจุบันประเทศไทยมีให้บริการวัคซีนป้องกันโรตาไวรัสชนิดรับประทาน (ครั้งแรกในเด็กอายุ 2 เดือน ห้ามให้ในเด็กอายุเกิน 15 สัปดาห์ ครั้งสุดท้ายห้ามอายุเกิน 32 สัปดาห์) เพื่อเป็นการป้องกันการติดเชื้อโรตาไวรัสผู้ปกครองควรพาเด็กไปรับวัคซีนโรตาให้ครบตามกำหนด

### การดูแลรักษาเบื้องต้น

ปัจจุบันไม่มียารักษาจำเพาะ เป็นการรักษาตามอาการ หากอาการไม่รุนแรงให้ดื่มน้ำละลายเกลือแร่ หรือที่เรารู้จักกันทั่วไปว่าโออาร์เอส (ORS: Oral Rehydration Salt) จิบทีละน้อยแต่บ่อยครั้ง เพื่อชดเชยน้ำและเกลือแร่ที่สูญเสียจากอาการอาเจียนและท้องเสีย หากอาเจียนมากให้กินยาแก้อาเจียน หากมีไข้ให้ยาลดไข้ เช่น พาราเซตามอล ระหว่างนี้ควรกินอาหารอ่อน ย่อยง่าย เช่น โจ๊ก ข้าวต้ม ซุป เป็นต้น

#### วิธีผสมเกลือแร่หากไม่มีโออาร์เอส

เกลือแกง ครึ่งช้อนชา + น้ำตาลทราย 2 ช้อนโต๊ะ + น้ำต้มสุกที่เย็นแล้ว 750 ซีซี หากผสมแล้วกินไม่หมดภายใน 1 วัน (24 ชั่วโมง) ให้เททิ้งและผสมใหม่

กลุ่มงานโครงการตามพระราชดำริ และโรคติดต่อทางอาหารและน้ำ กองโรคติดต่อทั่วไป กรมควบคุมโรค 24 พ.ย. 66



## ข้อควรระวัง

- ห้ามใช้เกลือแร่สำหรับออกกำลังกาย (ORT: Oral Rehydration Therapy) เพราะมีปริมาณน้ำตาลและเกลือแร่บางชนิดที่สูง ทำให้ร่างกายดึงน้ำเข้ามาในทางเดินอาหารส่งผลให้ลำไส้บีบตัวมากขึ้น กระตุ้นการถ่ายเหลวมากขึ้น

- ไม่ควรกินยาหยุดถ่าย เพราะจะทำให้ของเสียหรือเชื้อโรคจะยังคงสะสมอยู่ในลำไส้ และไม่ควรซื้อยาฆ่าเชื้อมากินเองเพราะจะทำให้เชื้อดื้อยาได้

## ปัจจัยเสี่ยงที่ทำให้เกิดการเจ็บป่วย

1. สุขนิสัยส่วนบุคคล เช่น การปรุงประกอบอาหารที่ไม่ถูกสุขลักษณะ การบริโภคอาหารดิบหรือสุก ๆ ดิบ ๆ ไม่ล้างมือก่อนปรุงประกอบอาหาร ก่อนรับประทานอาหาร ก่อนและหลังดูแลผู้ป่วย หลังเข้าห้องน้ำ หลังสัมผัสสิ่งสกปรกหรือสัตว์เลี้ยง เป็นต้น

2. รับประทานอาหารค้างมื้อที่ปรุงประกอบไว้นานเกิน 2 ชั่วโมง โดยไม่นำมาอุ่นร้อนให้ทั่วถึงก่อนรับประทาน

3. รับประทานอาหารเสี่ยง ได้แก่ ข้าวมันไก่ อาหารทะเล อาหารประเภทยำ จ่อม/ก้อย/ลาบดิบ ส้มตำ ข้าวผัดโรยเนื้อมันปู ขนมหุ้น อาหารหรือขนมที่มีส่วนผสมของกะทิ สลัดผัก และน้ำแข็งที่ไม่สะอาด

4. ด้านการสุขาภิบาลอาหารและสถานที่ เช่น วัตถุดิบไม่สะอาด ไม่มีคุณภาพ เก็บรักษาวัตถุดิบเนื้อสัตว์ ผัก ผลไม้หรืออาหารปรุงสุกไม่เหมาะสม สถานที่ปรุงประกอบอาหารไม่สะอาดมีแมลงและสัตว์นำโรคน้ำบริโภคปนเปื้อน ไม่ได้มาตรฐาน เป็นต้น

## อ้างอิง:

1. กองโรคป้องกันด้วยวัคซีน กรมควบคุมโรค. แนวทางการให้วัคซีนโรต้าในแผนงานสร้างเสริมภูมิคุ้มกันโรค. 2563.
2. กองระบาดวิทยา กรมควบคุมโรค. ระบบรายงานการเฝ้าระวังโรค 506. <http://doe.moph.go.th/surdata/disease.php?ds=02>
3. กองระบาดวิทยา กรมควบคุมโรค. ฐานข้อมูลตรวจสอบข่าวการระบาด. <https://eventbased-doe.moph.go.th/eventbase/user/login/>
4. โรงพยาบาลเวชศาสตร์เขตร้อน คณะเวชศาสตร์ มหาวิทยาลัยมหิดล. ไวรัสโนตา (Rotavirus) มั่นมากับหน้าหนาว. สืบค้นเมื่อ 24 พ.ย. 66. <https://www.tropmedhospital.com/news/rotavirus.html>
5. Centers for Disease Control and Prevention. About Norovirus. Retrived November 24, 2023, from <https://www.cdc.gov/vitalsigns/norovirus/index.html>
6. European Centre for Disease Prevention and Control. Disease factsheet about rotavirus. Retrived November 24, 2023, from <https://www.ecdc.europa.eu/en/rotavirus-infection/facts>