

จังหวัดสงขลา

JA ส.ท 66.

สำนักปลัดเทศบาลเมืองสระแก้ว
เลขรับที่ 6119
วันที่รับ 24 ส.ค. 2566
เวลา 10:40
ลงชื่อ <i>[Signature]</i> รับ



- กองสาธารณสุข
- กองการศึกษา
- กองยุทธศาสตร์
- กองสวัสดิการ
- ตรวจสอบภายใน
- สถานธนาภิบาล
- สถานีขนส่ง

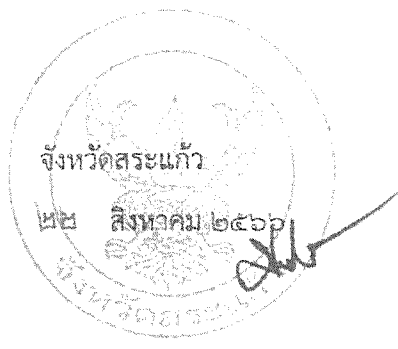
ที่ สก ๐๐๒๓.๖/ว ๕๕๕

ถึง สำนักงานส่งเสริมการปกครองท้องถิ่นอำเภอ ทุกอำเภอ องค์การบริหารส่วนจังหวัดสระแก้ว และเทศบาลเมือง ทุกแห่ง

กองสาธารณสุขและสิ่งแวดล้อม
จังหวัดสระแก้ว
เลขรับที่ 8054
วันที่ 24 ส.ค. 2566
เวลา 11:00
ลงชื่อผู้รับ <i>[Signature]</i>

ด้วยกรมส่งเสริมการปกครองท้องถิ่นได้รับแจ้งจากกรมควบคุมโรคว่า เนื่องจากสถานการณ์อาหารเป็นพิษจากการรับประทานเห็ดพิษในปีนี้มีแนวโน้มเพิ่มสูงขึ้น ข้อมูลจากโปรแกรมตรวจสอบข่าวการระบาคองระบาดวิทยา กรมควบคุมโรค ตั้งแต่วันที่ ๑ มกราคม ๒๕๖๖ ถึงวันที่ ๑๐ กรกฎาคม ๒๕๖๖ พบผู้ป่วยจากการกินเห็ดพิษร่วมกันทั้งหมด ๒๗ เหตุการณ์ พบผู้ป่วย จำนวน ๑๐๒ ราย และผู้ป่วยเสียชีวิต จำนวน ๑๓ ราย คิดเป็นอัตราป่วยเสียชีวิตร้อยละ ๑๒.๗๕ ซึ่งเข้าฤดูฝนเพียงสองเดือนพบผู้ป่วย และผู้เสียชีวิตสูงกว่าค่ามัธยฐาน ๕ ปีย้อนหลัง และยังมีแนวโน้มพบผู้ป่วยและผู้เสียชีวิตเพิ่มสูงขึ้นอย่างต่อเนื่อง เนื่องจากสภาพภูมิอากาศขณะนี้ที่ยังคงมีฝนตกชุกในหลายพื้นที่ ซึ่งเหมาะสมต่อการเจริญเติบโตของเห็ดตามธรรมชาติหลายชนิด ทั้งเห็ดกินได้และเห็ดมีพิษ

จังหวัดสระแก้ว จึงขอประชาสัมพันธ์แจ้งเตือนการเจ็บป่วยจากการกินเห็ดพิษให้องค์กรปกครองส่วนท้องถิ่นทราบ รายละเอียดปรากฏตามสำเนาหนังสือกรมส่งเสริมการปกครองท้องถิ่น ที่ มท ๐๘๑๙.๓/ว ๓๓๓๐๐ ลงวันที่ ๑๑ สิงหาคม ๒๕๖๖ ที่ส่งมาพร้อมนี้



สำนักงานส่งเสริมการปกครองท้องถิ่นจังหวัด  
กลุ่มงานบริการสาธารณะท้องถิ่นและประสานงานท้องถิ่นอำเภอ  
โทร. ๐-๓๗๕๒-๕๑๑๘ ต่อ ๑๓  
โทรสาร ๐ ๓๗๕๒ ๕๑๑๙  
e-mail : sk.publicservicegroup.6@gmail.com



สำนักงานส่งเสริมการปกครองท้องถิ่นจังหวัดสระแก้ว
เลขรับที่ ๒๒๐
วันที่ 21 ส.ค. 2566
เวลา.....น.

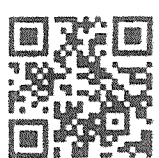
JK  
21/8/66

ที่ มท ๐๕๑๙.๓/ว ๓๓๒๐

ถึง สำนักงานส่งเสริมการปกครองท้องถิ่น ทุกจังหวัด

ด้วยกรมส่งเสริมการปกครองท้องถิ่นได้รับแจ้งจากกรมควบคุมโรคว่า เนื่องจากสถานการณ์อาหารเป็นพิษจากการรับประทานเห็ดพิษในปีนี้มีแนวโน้มเพิ่มสูงขึ้น ข้อมูลจากโปรแกรมตรวจสอบข่าวการระบาด กองระบาดวิทยา กรมควบคุมโรค ตั้งแต่วันที่ ๑ มกราคม ๒๕๖๖ ถึงวันที่ ๑๐ กรกฎาคม ๒๕๖๖ พบผู้ป่วยจากการกินเห็ดพิษร่วมกันทั้งหมด ๒๗ เหตุการณ์ พบผู้ป่วย จำนวน ๑๐๒ ราย และผู้ป่วยเสียชีวิต จำนวน ๑๓ ราย คิดเป็นอัตราป่วยเสียชีวิตร้อยละ ๑๒.๗๕ ซึ่งเข้าฤดูฝนเพียงสองเดือนพบผู้ป่วย และผู้เสียชีวิต สูงกว่าค่ามัธยฐาน ๕ ปีย้อนหลัง และยังมีแนวโน้มพบผู้ป่วยและผู้เสียชีวิตเพิ่มสูงขึ้นอย่างต่อเนื่อง เนื่องจากสภาพภูมิอากาศขณะนี้ยังคงมีฝนตกชุกในหลายพื้นที่ ซึ่งเหมาะสมต่อการเจริญเติบโตของเห็ดตามธรรมชาติหลายชนิดทั้งเห็ดกินได้และเห็ดมีพิษ ในกรณีนี้ จึงขอความร่วมมือกรมส่งเสริมการปกครองท้องถิ่นประชาสัมพันธ์แจ้งเตือนการเจ็บป่วยจากการกินเห็ดพิษ ให้องค์กรปกครองส่วนท้องถิ่นทราบ รายละเอียดปรากฏตามเอกสารที่แนบมาพร้อมนี้

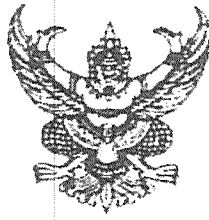
กรมส่งเสริมการปกครองท้องถิ่น จึงขอความร่วมมือจังหวัดประชาสัมพันธ์แจ้งเตือนการเจ็บป่วยจากการกินเห็ดพิษให้องค์กรปกครองส่วนท้องถิ่นทราบ ทั้งนี้ และสามารถดาวน์โหลดสิ่งที่ส่งมาด้วยได้ที่ <https://bit.ly/3OPEGwP> หรือ QR Code ท้ายหนังสือฉบับนี้



กองสาธารณสุขท้องถิ่น  
กลุ่มงานป้องกันโรค  
โทร. ๐ ๒๒๕๑ ๓๐๐๐ ต่อ ๕๔๐๗  
ไปรษณีย์อิเล็กทรอนิกส์ saraban@dla.go.th  
ผู้ประสานงาน นางสาวรัตนารักษ์ สองแก้ว  
นายศักดิ์พัฒน์ อนุจันทร์

ด่วนที่สุด

ที่ สร ๐๔๑๐๘/๒๕๖๖



44389

วันที่ ๒๕ ตุลาคม ๒๕๖๖

กรมควบคุมโรค

ถนนติวานนท์ จังหวัดนนทบุรี ๑๑๐๐๐

ใช้ กรกฎาคม ๒๕๖๖

เรื่อง ขอความอนุเคราะห์ประชาสัมพันธ์แจ้งเดือนการเจ็บป่วยจากการกินเห็ดพิษชนิด  
เรียน อธิบดีกรมส่งเสริมการปกครองท้องถิ่น

เลขที่	๒๕๖๖
วันที่	๒๕ ตุลาคม ๒๕๖๖
ปี	๒๕๖๖

สิ่งที่ส่งมาด้วย ข้อมูลประชาสัมพันธ์แจ้งเดือนการเจ็บป่วยจากการกินเห็ดพิษ จำนวน ๓ แผ่น

เนื่องจากสถานการณ์อาหารเป็นพิษจากการรับประทานเห็ดพิษในปีนี้มีแนวโน้มเพิ่มสูงขึ้น ข้อมูลจากโปรแกรมตรวจสอบข่าวการระบาด กองระบาดวิทยา กรมควบคุมโรค ตั้งแต่วันที่ ๑ มกราคม ๒๕๖๖ ถึงวันที่ ๑๐ กรกฎาคม ๒๕๖๖ พบผู้ป่วยจากการกินเห็ดพิษรวมกันทั้งหมด ๑๗ เหตุการณ์ มีผู้ป่วยรวม ๑๐๒ ราย และผู้เสียชีวิต ๑๓ ราย คิดเป็นอัตราป่วยตายร้อยละ ๑๒.๗๕ ซึ่งเข้าฤดูฝนเพียงสองเดือนพบผู้ป่วยและผู้เสียชีวิต สูงกว่าค่ามัธยฐาน ๕ ปีย้อนหลัง และยังมีแนวโน้มพบผู้ป่วยและผู้เสียชีวิตเพิ่มสูงขึ้นอย่างต่อเนื่อง จากสภาพภูมิอากาศขณะนี้ยังคงมีฝนตกชุกในหลายพื้นที่ ซึ่งเหมาะสมต่อการเจริญเติบโตของเห็ดตามธรรมชาติหลายชนิดทั้งเห็ดกินได้และเห็ดมีพิษ

กรมควบคุมโรค ขอความอนุเคราะห์ ทาน แจ้งหน่วยงานในสังกัดประชาสัมพันธ์แจ้งเดือนการเจ็บป่วยจากการกินเห็ดพิษให้ประชาชนในพื้นที่ทราบ รายละเอียดตามสิ่งที่ส่งมาด้วย

จึงเรียนมาเพื่อโปรดพิจารณาให้ความอนุเคราะห์ประชาสัมพันธ์ในเรื่องดังกล่าวต่อไปด้วย  
จะเป็นพระคุณ

ขอแสดงความนับถือ



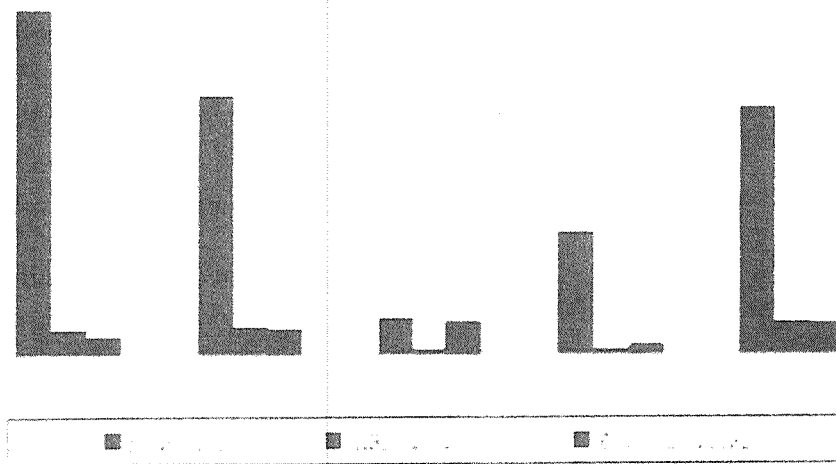
(นายโสภณ เอี่ยมศิริถาวร)  
รองอธิบดี รักษาราชการแทน  
อธิบดีกรมควบคุมโรค

กองโรคติดต่อทั่วไป  
โทร. ๐ ๒๕๙๐ ๓๑๘๗  
โทรสาร ๐ ๒๕๕๓ ๘๔๓๖

### ฤดูฝน ระวัง “เห็ดพิษ” แม้กินเพียงนิด...เสี่ยงเสียชีวิตได้

ในช่วงฤดูฝนของทุกปี เป็นเวลาที่เหมาะสมต่อการเจริญเติบโตของเห็ดหลายชนิดตามธรรมชาติ ทั้งเห็ดกินได้และเห็ดมีพิษซึ่งมีลักษณะคล้ายกันมากโดยเฉพาะในระยะตูม การดูด้วยตาเปล่าไม่สามารถแยก ความเป็นพิษของเห็ดได้แน่นอน จากความรู้เท่าไม่ถึงการณ์คนจำนวนมากเก็บเห็ดพิษหรือซื้อเห็ดรวมที่มี เห็ดพิษปะปนมากิน จึงทำให้เกิดอาการเจ็บป่วยตั้งแต่เล็กน้อยจนรุนแรงถึงขั้นเสียชีวิตเนื่องจากจากกินเห็ด ที่มีพิษร้ายแรง ซึ่งปีนี้มีแนวโน้มสถานการณ์การเจ็บป่วยและเสียชีวิตจากการกินเห็ดพิษมีแนวโน้มเพิ่มสูงขึ้น ต่อเนื่องและคาดการณ์ว่าจะสูงกว่าช่วง ๕ ปีที่ผ่านมา รายละเอียดดังกราฟ

จำนวนผู้ป่วย ผู้เสียชีวิตและอัตราป่วยตายจากกรณีการกินเห็ดพิษ ๒๕๖๑ - ๒๕๖๖



#### สถานการณ์โรคอาหารเป็นพิษจากการกินเห็ดพิษ

ข้อมูลจากโปรแกรมตรวจสอบสวนโรคระบาด กองระบบรพช. กรมควบคุมโรค ตั้งแต่วันที่ ๑ มกราคม - ๓๐ กรกฎาคม ๒๕๖๖ พบผู้ป่วยจากการกินเห็ดพิษร่วมกันทั้งหมด ๒๗ เหตุการณ์ มีจำนวน ผู้ป่วยรวม ๑๐๒ ราย ต่ำสุด ๑ ราย สูงสุด ๓ ราย (เฉลี่ย ๓.๗๘ ราย ค่ามัธยฐาน ๓ ราย) ผู้ป่วย เสียชีวิต รวม ๑๓ ราย (คิดเป็นอัตราป่วยตายร้อยละ ๑๒.๗๕) จำนวนผู้ป่วยเสียชีวิตอยู่ระหว่าง ๑ - ๓ ราย ในแต่ละเหตุการณ์ผู้ป่วยมีอายุต่ำสุด ๔ ปี สูงสุด ๘๔ ปี (เฉลี่ย ๔๖ ปี ค่ามัธยฐาน ๔๓ ปี) และผู้ป่วย เสียชีวิตอายุต่ำสุด ๒๘ ปี สูงสุด ๘๑ ปี (เฉลี่ย ๕๕ ปี ค่ามัธยฐาน ๕๕ ปี) โดยเหตุการณ์แรกเกิดขึ้นตั้งแต่ปลาย เดือนเมษายน ๒๕๖๖ ซึ่งเริ่มมีฝนประปราย เมื่อเข้าสู่ฤดูฝนตั้งแต่เดือนพฤษภาคม - ปัจจุบัน พบเหตุการณ์ ระบาดที่เพิ่มสูงขึ้นในหลายจังหวัดโดยเฉพาะในภาคตะวันออกเฉียงเหนือ ซึ่งพบผู้ป่วยและผู้เสียชีวิตสูงกว ภาคว่าอื่น ๆ รายละเอียดดังตาราง

#### จำนวนเหตุการณ์ ผู้ป่วยและผู้เสียชีวิตจากการกินเห็ดพิษจำแนกรายจังหวัด ปี พ.ศ. ๒๕๖๖

จังหวัด	จำนวนเหตุการณ์	ผู้ป่วย	ผู้เสียชีวิต	อัตราป่วยตาย
ภาคตะวันออกเฉียงเหนือ				
อำนาจเจริญ	๔	๕	๒	๔๐
ยโสธร	๓	๔	๓	๓๓
สกลนคร	๒	๖	๑	๑๗
บุรีรัมย์	๒	๘	๑	๑๓

ของผู้ป่วย พบเหตุที่มีพิษร้ายแรง ทำลายเซลล์ตับ ได้แก่ เกิดระลอกหินหรือเหตุไตตายจากพิษชาวบ้าน มักเข้าใจผิดว่าเป็นเหตุไตหรือเหตุระลอกขาว เหตุที่ทำลายระบบกล้ามเนื้อ ได้แก่ เหตุกล้ามเนื้อ ตึง มีรูปร่างลักษณะคล้ายเหตุกล้ามเนื้อใหญ่มากแยกไม่ได้ด้วยรูปร่างลักษณะที่เห็นด้วยตา เหตุกล้ามเนื้อที่มีพิษร้ายแรง ทำให้กล้ามเนื้ออ่อนแรงถึงตายได้ เหตุที่มีฤทธิ์ต่อระบบประสาทส่วนกลาง ได้แก่ เหตุหมวกจีน และเหตุที่เกี่ยวกับเครื่องดื่มที่มีส่วนผสมของแอลกอฮอล์จะมีผลต่อระบบประสาท เช่น เหตุหึ่งห้อย เหตุน้ำหมึก เป็นต้น

\*\*\*\* หากมีอาการผิดปกติหลังกินเห็ด เช่น คลื่นไส้ อาเจียน ปวดท้อง ถ่ายเหลว เป็นต้น ควรรีบไปสถานพยาบาลใกล้บ้านและนำตัวอย่างเห็ดที่เหลือหรือรูปถ่ายเห็ดไปสถานพยาบาลเพื่อประเมินชนิดของพิษที่ได้รับ พร้อมแจ้งผู้รับประทานเห็ดร่วมกันให้สังเกตอาการและรีบไปสถานพยาบาลเพื่อรับการรักษาประเมินเช่นกัน

การป้องกันการเจ็บป่วยจากการกินเห็ดพิษ ยึดหลัก "เห็ด ไม่รู้จัก ไม่แน่ใจ ไม่เก็บ ไม่กิน"

๑. ไม่เก็บหรือกินเห็ดที่ไม่รู้จักหรือไม่แน่ใจว่ากินได้

๒. ไม่เก็บเห็ดที่อยู่ในระยะอ่อนมากเกินไป เช่น ระยะเป็นตุ่มหรือเริ่มมีรูปร่างคล้ายไข่อาจงอกได้ และ ระยะเริ่มมีสปอร์หรือมีกลิ่นเหม็น เนื่องจากมีลักษณะคล้ายกัน เช่น เห็ดไข่ต้ม เห็ดไข่เน่า เห็ดไข่ขาว เห็ดไข่แดง เห็ดไข่ขาวดำ เห็ดไข่ขาวดำ

๓. ไม่กินเห็ดดิบโดยไม่ปรุงรสสุกก่อนกิน ไม่ใช้เห็ดพิษไว้ เช่น เห็ดน้ำหมึก เป็นต้น

๔. ไม่กินเห็ดร่วมกับแอลกอฮอล์ เช่น เห็ดหึ่งห้อย เห็ดน้ำหมึก เห็ดไข่ขาวหรือเห็ดไข่ดำขึ้นตามธรรมชาติ

ความเชื่อผิดๆ ในการตรวจสอบเห็ดพิษ

๑. เห็ดที่มีกลิ่นฉุนไว้รับประทาน เห็ดพิษบางชนิดมีกลิ่นฉุน เช่น เห็ดน้ำหมึกไปดมร่วมกับข้าวสารหรือหอมแดง เห็ดน้ำหมึกหรือหอมแดงไม่เปลี่ยนสีและรับประทานเห็ดนั้นได้ หรือหากนำเห็ดไปปรุงในหม้อต้มเห็ดนั้นแล้ว เครื่องเงินไม่ดำ แสดงว่ากินได้ หรือเห็ดที่มีรอยสัตว์กัดแทะแล้วเห็ดนั้นไว้รับประทานเป็นความเชื่อที่ผิด

การปฐมพยาบาลเบื้องต้น

๑. หากพบผู้ป่วยมีอาการผิดปกติ เช่น คลื่นไส้ อาเจียน ปวดท้อง ถ่ายเหลว ควรรีบนำผู้ป่วยไปพบแพทย์

๒. หากมั่นใจว่ากินเห็ดเพียงชนิดเดียวและมีอาการผิดปกติเพียงเล็กน้อยหลังจากกินเห็ดนั้นเป็น

๓ ชั่วโมง เช่น คลื่นไส้ อาเจียน ถ่ายเหลวเพียงเล็กน้อย ไม่มีอาการหนักหรือหนักจะเป็นลม ไม่เพี้ยน ให้กินผงถ่านกัมมันต์เพื่อดูดซับพิษและสังเกตอาการที่บ้าน ค่อยๆ จิบน้ำเพื่อลดความเสี่ยงต่อการเสียชีวิต หากมีอาการ

๔ ชั่วโมง ยังมีอาการมากขึ้นให้รีบไปสถานพยาบาลใกล้บ้าน

๕. เน้นการรีบไปสถานพยาบาลใกล้บ้านให้เร็วที่สุด เพื่อรับการประเมินและการดูแลรักษาเบื้องต้น

๖. ไม่แนะนำการกระตุ้นให้อาเจียน เนื่องจากจะทำให้เกิดความล่าช้าในการไปสถานพยาบาล และอาจทำให้เกิดการติดเชื้อจากการกินไข่ขาวดิบที่มีการปนเปื้อน เกิดบาดแผลในคอและช่องปากจากการสำลักด้วยนิ้วที่ไม่สะอาดหรือเล็บยาว ความดันต่ำหรือระดับเกลือแร่ผิดปกติจากการอาเจียนที่มากเกินไปเนื่องจากพิษจากเห็ดทำให้อาเจียนมากอยู่แล้ว

๗. ลดการดูดซึมพิษเห็ดด้วยผงถ่านกัมมันต์ ให้รีบกินในปริมาณ ๕๐ กรัม สามารถกินได้เท่าที่มีและ

ไม่ควรทำให้เสียเวลา อาจกินระหว่างเดินทางไปสถานพยาบาล