

- สำนักปลัดฯ
- กองคลัง
- กองช่าง
- กองการรมสุขา
- กองการศึกษา
- กองยंत्रศาตร์
- กองสวัสดิการฯ
- ตรวจสอบภายในเรื่อง
- สถานธนาบาล
- สถานีขนส่งฯ

ที่ สก ๐๐๑๘.๑/ว ๒๒๑๕



๕ กรกฎาคม ๒๕๖๗

สำนักปลัดเทศบาลเมืองสระแก้ว  
 เลขรับที่ ๖๙๕๒  
 วันที่รับ - ๙ ก.ค. ๒๕๖๗  
 เวลา ๑๔:๑๕  
 ลงชื่อ [Signature]  
 ศาลากลางจังหวัดสระแก้ว ผู้รับ

ถนนสุวรรณศร สก ๒๗๐๐๐

กองสวัสดิการสังคม  
 เลขรับที่ ๑๔๐๘  
 วันที่ - ๙ ก.ค. ๒๕๖๗  
 เวลา ๑๔:๒๐  
 ลงชื่อ [Signature]  
 ผู้รับ

การส่งข้อมูลเพื่อสร้างการรับรู้สู่ชุมชน ครั้งที่ ๒๔/๒๕๖๗

เรียน นายอำเภอทุกอำเภอ และนายกเทศมนตรีเมืองทุกแห่ง

อ้างถึง ๑. หนังสือจังหวัดสระแก้ว ด่วนที่สุด ที่ สก ๐๐๑๘.๑/๖๐๕ ลงวันที่ ๖ กันยายน ๒๕๖๕

๒. หนังสือจังหวัดสระแก้ว ที่ สก ๐๐๑๘.๑/ว ๐๕๓๖ ลงวันที่ ๒ กุมภาพันธ์ ๒๕๖๕

สิ่งที่ส่งมาด้วย สำเนาหนังสือกระทรวงมหาดไทย ที่ มท ๐๒๐๖.๒/ว ๒๗๗๕

ลงวันที่ ๒๕ มิถุนายน ๒๕๖๗

จำนวน ๑ ชุด

ตามที่ กระทรวงมหาดไทยแจ้งว่า นายกรัฐมนตรี (พลเอก ประยุทธ์ จันทร์โอชา) ได้มีข้อสั่งการในคราวประชุมคณะรัฐมนตรี เมื่อวันที่ ๒๔ กรกฎาคม ๒๕๖๑ และวันที่ ๑๑ กันยายน ๒๕๖๑ และมติคณะรัฐมนตรีวันที่ ๒๒ ตุลาคม ๒๕๖๒ ให้กระทรวงมหาดไทยเป็นหน่วยงานหลักในการประสานงานและเร่งรัดการดำเนินการสร้างการรับรู้ให้ประชาชนในท้องถิ่น โดยให้แต่ละกระทรวงส่งเนื้อหาข้อมูลการดำเนินงานนโยบายสำคัญของรัฐบาลให้เป็นภาษาที่กระชับ เข้าใจง่าย และมีข้อมูลช่องทางการติดต่อกับส่วนราชการที่ชัดเจน ให้กระทรวงมหาดไทย และผู้ว่าราชการจังหวัดทุกจังหวัดเพื่อทำความเข้าใจและนำไปถ่ายทอดหรือเผยแพร่ให้แก่เจ้าหน้าที่ผู้ปฏิบัติและประชาชนในพื้นที่ที่ได้รับผิดชอบให้ถูกต้อง รวดเร็ว และทั่วถึง โดยให้พิจารณาใช้ช่องทางการเผยแพร่ที่หลากหลายและเหมาะสมตามแต่กรณี และกระทรวงมหาดไทยได้แจ้งให้จังหวัดดำเนินการแต่งตั้งคณะทำงานบริหารจัดการข้อมูลข่าวสารเพื่อสร้างการรับรู้ระดับจังหวัด และระดับอำเภอ/ท้องถิ่น และให้กำกับและติดตามผลการดำเนินการการสร้างการรับรู้สู่ชุมชนในระดับจังหวัด อำเภอ ท้องที่ และท้องถิ่น ตามที่กำหนด นั้น

จังหวัดสระแก้วได้รับแจ้งจากกระทรวงมหาดไทยว่า เพื่อให้การสร้างการรับรู้สู่ชุมชนเป็นไปอย่างมีประสิทธิภาพ จึงขอให้ดำเนินการนำข้อมูลข่าวสารเพื่อสร้างการรับรู้สู่ชุมชน ครั้งที่ ๒๔/๒๕๖๗ โดยให้พิจารณาอบหมายผู้ที่มีความสามารถด้านการพูดและเป็นที่ยอมรับในพื้นที่ บันทึกเสียงในรูปแบบสโปดตวิหุ่ย พร้อมทั้ง ให้กำกับท้องถิ่นและท้องที่นำสโปดตวิหุ่ยดังกล่าว ดำเนินการสร้างการรับรู้ผ่านช่องทางกระจายข่าว และช่องทางการเผยแพร่อื่นๆ อย่างต่อเนื่อง เพื่อให้เข้าถึงประชาชนทุกหมู่บ้าน/ชุมชน รายละเอียดตามสิ่งที่ส่งมาด้วย

จึงเรียนมาเพื่อพิจารณาดำเนินการสำหรับอำเภอขอให้แจ้งเทศบาลตำบลและองค์การบริหารส่วนตำบลในพื้นที่ดำเนินการสร้างการรับรู้สู่ชุมชนต่อไป

ขอแสดงความนับถือ

ที่ทำการปกครองจังหวัด

กลุ่มงานปกครอง

โทร. ๐ ๓๗๔๒ ๕๑๑๖

โทรสาร ๐ ๓๗๔๒ ๕๑๑๖

(นายสุเทพ ชัยวัฒน์)

ปลัดจังหวัดสระแก้ว ปฏิบัติราชการแทน

ผู้ว่าราชการจังหวัดสระแก้ว

รับ  
 ๙๙๐.๖๕

๖๓๖๖

๒. ๒๖๖๖

ที่ มท ๐๒๐๖.๒/ว ๖๗๗๕



๒๕ มิถุนายน ๒๕๖๗

ศาลากลางจังหวัดสระแก้ว
เลขรับที่..... ๑๖๘๕
วันที่..... 26 มิ.ย. 2567
เวลา..... น.

กระทรวงมหาดไทย  
ถนนอัษฎางค์ กทม ๑๐๒๐๐

ที่ทำการปกครองจังหวัดสระแก้ว
รับที่..... 2829
วันที่..... 26 มิ.ย. 2567
เวลา..... น.

เรื่อง การส่งข้อมูลเพื่อสร้างการรับรู้สู่ชุมชน ครั้งที่ ๒๔/๒๕๖๗

เรียน ผู้ว่าราชการจังหวัด ทุกจังหวัด

- อ้างถึง ๑. หนังสือกระทรวงมหาดไทย ที่ มท ๐๒๐๖.๒/ว ๔๘๔๓ ลงวันที่ ๒๔ สิงหาคม ๒๕๖๔  
 ๒. หนังสือกระทรวงมหาดไทย ที่ มท ๐๒๐๖.๒/ว ๖๖๑๐ ลงวันที่ ๒๐ มิถุนายน ๒๕๖๗

สิ่งที่ส่งมาด้วย ข้อมูลข่าวสารเพื่อสร้างการรับรู้สู่ชุมชนครั้งที่ ๒๔/๒๕๖๗ จำนวน ๑ ฉบับ

ตามที่ นายกรัฐมนตรี ได้มีข้อสั่งการในคราวประชุมคณะรัฐมนตรี เมื่อวันที่ ๒๔ กรกฎาคม ๒๕๖๑ วันที่ ๑๑ กันยายน ๒๕๖๑ และมติคณะรัฐมนตรีวันที่ ๒๒ ตุลาคม ๒๕๖๒ ให้กระทรวงมหาดไทยเป็นหน่วยงานหลัก ในการประสานงานและเร่งรัดการดำเนินการสร้างการรับรู้เกี่ยวกับการดำเนินนโยบายสำคัญของรัฐบาล เพื่อทำความเข้าใจและนำไปถ่ายทอดหรือเผยแพร่ให้แก่เจ้าหน้าที่ผู้ปฏิบัติและประชาชนในระดับพื้นที่ ให้ถูกต้อง รวดเร็ว และทั่วถึง โดยพิจารณาใช้ช่องทางการเผยแพร่ที่หลากหลายและเหมาะสมตามแต่ละกรณี และกระทรวงมหาดไทยได้แจ้งให้จังหวัดดำเนินการแต่งตั้งคณะทำงานบริหารจัดการข้อมูลข่าวสารเพื่อสร้างการรับรู้ ระดับจังหวัด (ทีม Admin จังหวัด) และระดับอำเภอ/ท้องถิ่น (ทีม Admin อำเภอ/ท้องถิ่น) และให้กำกับและ ติดตามผลการดำเนินการการสร้างการรับรู้สู่ชุมชนทั้งในระดับจังหวัด อำเภอ ท้องที่ และท้องถิ่นตามที่กำหนด นั้น

ในการนี้ เพื่อให้การสร้างการรับรู้สู่ชุมชนเป็นไปอย่างมีประสิทธิภาพ จึงขอให้จังหวัดนำข้อมูล ข่าวสารเพื่อสร้างการรับรู้สู่ชุมชน ครั้งที่ ๒๔/๒๕๖๗ ดำเนินการสร้างการรับรู้สู่ชุมชน โดยให้ผู้ว่าราชการจังหวัด และนายอำเภอ หรือพิจารณามอบหมายผู้ที่มีความสามารถด้านการพูดและเป็นที่ยอมรับในพื้นที่ บันทึกเสียง ในรูปแบบสโปตวิทยุ พร้อมทั้ง ให้กำกับท้องถิ่นและท้องที่นำสโปตวิทยุดังกล่าว ดำเนินการสร้างการรับรู้ ผ่านช่องทางหอกระจายข่าว และช่องทางการเผยแพร่อื่น ๆ อาทิ Facebook Fanpage ของจังหวัด เว็บไซต์

ของจังหวัด ฯลฯ อย่างต่อเนื่อง เพื่อให้เข้าถึงประชาชนทุกหมู่บ้าน/ชุมชน รายละเอียดปรากฏตามสิ่งที่ส่งมาด้วย ทั้งนี้ สามารถดาวน์โหลดสิ่งที่ส่งมาด้วยได้ตาม QR Code ท้ายหนังสือนี้

จึงเรียนมาเพื่อพิจารณาดำเนินการต่อไป

ขอแสดงความนับถือ

(นายพงษ์ภักดิ์ โยศิริรัตน์)

ปลัดกระทรวงมหาดไทย ปลัดเลขาธิการราช  
ปลัดกระทรวงมหาดไทย

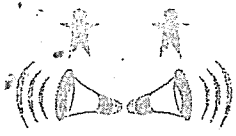


QR Code

กองสารนิเทศ สป.

โทร. ๐ ๒๒๒๒ ๔๑๓๑ - ๒

โทรสาร ๐ ๒๒๒๒ ๑๘๗๑

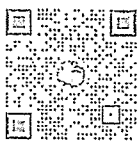


# ข้อมูลข่าวสารเพื่อสร้างการรับรู้สู่ชุมชน

ครั้งที่ ๒๔/๒๕๖๗

ลำดับ	เรื่อง	หน่วยงาน	เอกสารประกอบ
มาตรการด้านการรักษาความสงบภายในประเทศ			
๑.	การประดับเข็มที่ระลึกตราสัญลักษณ์ ฯ	สำนักนายกรัฐมนตรี	อินโฟกราฟิกส์ ๑ ชุด
มาตรการด้านการพัฒนาและเสริมสร้างศักยภาพทรัพยากรมนุษย์			
๒.	๙ วิธีจัดการความโกรธ	กระทรวงสาธารณสุข	อินโฟกราฟิกส์ ๑ ชุด
๓.	ครอบครัว (ลอง) เปิดใจ “ในความ LGBTQ+”	กระทรวงสาธารณสุข	อินโฟกราฟิกส์ ๑ ชุด
๔.	เทคนิคสลับยาง ยืดอายุการใช้งานรถ	กระทรวงคมนาคม	อินโฟกราฟิกส์ ๑ ชุด
๕.	๙ สัญลักษณ์ แสดงความเป็นอันตรายของสารเคมี ตามระบบสากล GHS	กระทรวงมหาดไทย	อินโฟกราฟิกส์ ๑ ชุด
๖.	๓ ช่องทาง ขอใบกำกับภาษีอิเล็กทรอนิกส์ของ กปภ. สะดวก รวดเร็ว ครบจบในที่เดียว!	กระทรวงมหาดไทย	อินโฟกราฟิกส์ ๑ ชุด
๗.	ทิ้งขากยานยนต์บนถนน หรือสถานที่สาธารณะ มีความผิด	กระทรวงยุติธรรม	อินโฟกราฟิกส์ ๑ ชุด
๘.	“ความรุนแรงในครอบครัว”	กระทรวงการพัฒนาสังคมและความมั่นคงของมนุษย์	คลิปวิดีโอ ๑ คลิป
๙.	การต่ออายุใบอนุญาตประกอบธุรกิจนำเที่ยวและใบอนุญาตเป็นมัคคุเทศก์	กระทรวงการท่องเที่ยวและกีฬา	อินโฟกราฟิกส์ ๑ ชุด

๑. ข้อมูลดังกล่าวเป็นข้อมูลเพื่อการสร้างการรับรู้ที่มาจากทุกกระทรวงตามบันทึกข้อตกลงความร่วมมือการบูรณาการเสริมสร้างการรับรู้สู่ชุมชน จังหวัดสามารถหาข้อมูลเพิ่มเติมหรือขยายความข้อมูลที่ใช่เฉพาะพื้นที่ได้ตามความถูกต้องและเหมาะสม
๒. ให้จังหวัดนำข้อมูลเพื่อสร้างการรับรู้ตามแนวทางที่กำหนด ตามหนังสือกระทรวงมหาดไทย ด่วนที่สุด ที่ มท ๐๒๐๖.๒/ว ๑๔๔๙ ลงวันที่ ๕ มีนาคม ๒๕๖๒ เรื่อง แนวทางการสร้างการรับรู้สู่ชุมชน
๓. จังหวัดสามารถดาวน์โหลดข้อมูลข่าวสารเพื่อสร้างการรับรู้สู่ชุมชนได้ที่ ช่องทางไลน์ (Line) กลุ่ม “ข้อมูลข่าวสารเพื่อการสร้างการรับรู้” และเว็บไซต์กองสารนิเทศ สป. หัวข้อ “การสร้างการรับรู้สู่ชุมชน”
๔. ขอความอนุเคราะห์ตอบแบบสอบถาม “การรับรู้ข้อมูลข่าวสารการประชาสัมพันธ์ของกระทรวงมหาดไทย” ทาง <https://forms.gle/HpCH1FdckGPmxfi36> หรือ Scan QR Code ด้านล่าง



QR Code



# ข้อมูลข่าวสารเพื่อสร้างการรับรู้สู่ชุมชน ครั้งที่ ๒๔/๒๕๖๗

ลำดับ	เรื่อง	หน่วยงาน	เอกสารประกอบ
มาตรการด้านการรักษาความสงบภายในประเทศ			
๑.	การประดับเข็มที่ระลึกตราสัญลักษณ์ ฯ	สำนักนายกรัฐมนตรี	อินโฟกราฟิกส์ ๑ ชุด
มาตรการด้านการพัฒนาและเสริมสร้างศักยภาพทรัพยากรมนุษย์			
๒.	๙ วิธีจัดการความโกรธ	กระทรวงสาธารณสุข	อินโฟกราฟิกส์ ๑ ชุด
๓.	ครอบครัว (ลอง) เปิดใจ “ในความ LGBTQ+”	กระทรวงสาธารณสุข	อินโฟกราฟิกส์ ๑ ชุด
๔.	เทคนิคสลับยาง ยืดอายุการใช้งานรถ	กระทรวงคมนาคม	อินโฟกราฟิกส์ ๑ ชุด
๕.	๙ สัญลักษณ์ แสดงความเป็นอันตรายของสารเคมี ตามระบบสากล GHS	กระทรวงมหาดไทย	อินโฟกราฟิกส์ ๑ ชุด
๖.	๓ ช่องทาง ขอใบกำกับภาษีอิเล็กทรอนิกส์ของ กปภ. สะดวก รวดเร็ว ครบจบในที่เดียว!	กระทรวงมหาดไทย	อินโฟกราฟิกส์ ๑ ชุด
๗.	ทิ้งขากยานยนต์บนถนน หรือสถานที่สาธารณะ มีความผิด	กระทรวงยุติธรรม	อินโฟกราฟิกส์ ๑ ชุด
๘.	“ความรุนแรงในครอบครัว”	กระทรวงการพัฒนาสังคม และความมั่นคงของมนุษย์	คลิปวิดีโอ ๑ คลิป
๙.	การต่ออายุใบอนุญาตประกอบธุรกิจนำเที่ยวและใบอนุญาตเป็นมัคคุเทศก์	กระทรวงการท่องเที่ยว และกีฬา	อินโฟกราฟิกส์ ๑ ชุด

- ข้อมูลดังกล่าวเป็นข้อมูลเพื่อการสร้างการรับรู้ที่มาจากทุกกระทรวงตามบันทึกข้อตกลงความร่วมมือการบูรณาการเสริมสร้างการรับรู้สู่ชุมชน จังหวัดสามารถหาข้อมูลเพิ่มเติมหรือขยายความข้อมูลที่ใช้เฉพาะพื้นที่ได้ตามความถูกต้องและเหมาะสม
- ให้จังหวัดนำข้อมูลเพื่อสร้างการรับรู้ตามแนวทางที่กำหนด ตามหนังสือกระทรวงมหาดไทย ด่วนที่สุด ที่ มท ๐๒๐๖.๒/ว ๑๔๔๙ ลงวันที่ ๕ มีนาคม ๒๕๖๒ เรื่อง แนวทางการสร้างการรับรู้สู่ชุมชน
- จังหวัดสามารถดาวน์โหลดข้อมูลข่าวสารเพื่อสร้างการรับรู้สู่ชุมชนได้ที่ ช่องทางไลน์ (Line) กลุ่ม “ข้อมูลข่าวสารเพื่อการสร้างการรับรู้” และเว็บไซต์กองสารนิเทศ สป. หัวข้อ “การสร้างการรับรู้สู่ชุมชน”
- ขอความอนุเคราะห์ตอบแบบสอบถาม “การรับรู้ข้อมูลข่าวสารการประชาสัมพันธ์ของกระทรวงมหาดไทย” ทาง <https://forms.gle/HpCH1FdckGPmxfi36> หรือ Scan QR Code ด้านล่าง



QR Code

ข้อมูลข่าวสารเพื่อสร้างการรับรู้สู่ชุมชน  
ครั้งที่ ๒๔ / ๒๕๖๗ วันที่ ๒๕ มิถุนายน ๒๕๖๗

กระทรวง : สำนักนายกรัฐมนตรี

กรม / หน่วยงาน : กรมประชาสัมพันธ์

หน่วยงานเจ้าของเรื่อง : กรมประชาสัมพันธ์

ช่องทางการติดต่อ : กรมประชาสัมพันธ์ โทร ๐ ๒๖๑๘ ๒๓๒๓

๑) หัวข้อเรื่อง : การประดับเข็มที่ระลึกตราสัญลักษณ์ ฯ

๒) ข้อความสำหรับใช้ประชาสัมพันธ์

เรื่อง : การประดับเข็มที่ระลึกตราสัญลักษณ์ ฯ

การประดับเข็มที่ระลึกตราสัญลักษณ์งานเฉลิมพระเกียรติพระบาทสมเด็จพระเจ้าอยู่หัว  
เนื่องในโอกาสพระราชพิธีมหามงคลเฉลิมพระชนมพรรษา ๖ รอบ ๒๘ กรกฎาคม ๒๕๖๗ คู่กับเข็มที่ระลึก  
ตราสัญลักษณ์พระราชพิธีบรมราชาภิเษก พุทธศักราช ๒๕๖๒ โดยเริ่มประดับตั้งแต่วันที่ ๑ กรกฎาคม ๒๕๖๗  
เป็นต้นไป

ด้านนอก : เข็มที่ระลึกตราสัญลักษณ์พระราชพิธีบรมราชาภิเษก พุทธศักราช ๒๕๖๒

ด้านใน : เข็มที่ระลึกตราสัญลักษณ์งานเฉลิมพระเกียรติพระบาทสมเด็จพระเจ้าอยู่หัว เนื่องใน  
โอกาสพระราชพิธีมหามงคลเฉลิมพระชนมพรรษา ๖ รอบ ๒๘ กรกฎาคม ๒๕๖๗

สอบถามรายละเอียดเพิ่มเติมได้ที่ กรมประชาสัมพันธ์ โทร ๐ ๒๖๑๘ ๒๓๒๓

การประดับเข็มที่ระลึกตราสัญลักษณ์งานเฉลิมพระเกียรติพระบาทสมเด็จพระเจ้าอยู่หัว  
เนื่องในโอกาสพระราชพิธีมหามงคลเฉลิมพระชนมพรรษา ๖ รอบ ๒๘ กรกฎาคม ๒๕๖๗  
คู่กับเข็มที่ระลึกตราสัญลักษณ์พระราชพิธีบรมราชาภิเษก พุทธศักราช ๒๕๖๒  
โดยเริ่มประดับตั้งแต่วันที่ ๑ กรกฎาคม ๒๕๖๗ เป็นต้นไป



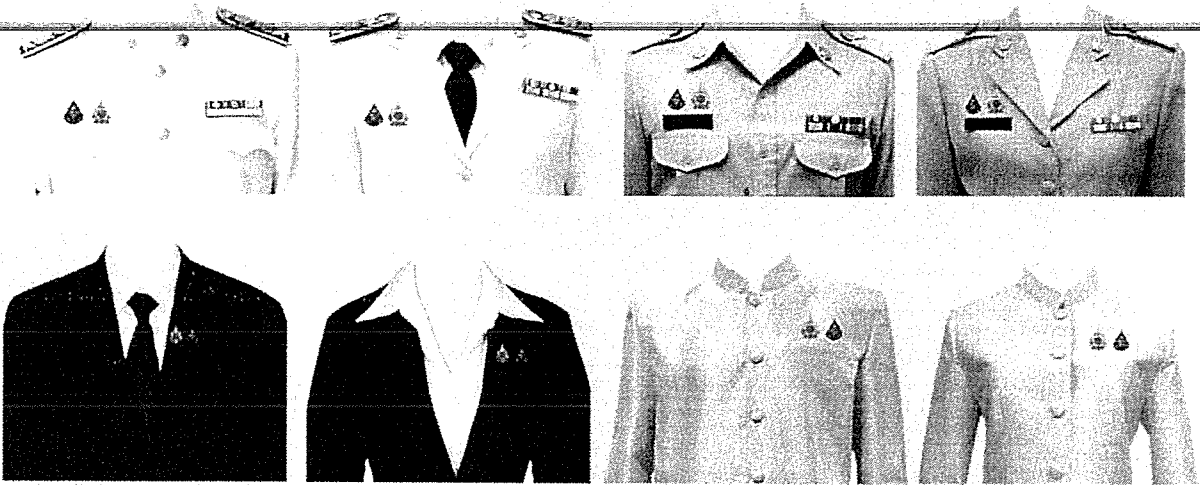
ด้านนอก



ด้านใน

ด้านนอก : เข็มที่ระลึกตราสัญลักษณ์พระราชพิธีบรมราชาภิเษก พุทธศักราช ๒๕๖๒

ด้านใน : เข็มที่ระลึกตราสัญลักษณ์งานเฉลิมพระเกียรติพระบาทสมเด็จพระเจ้าอยู่หัว เนื่องในโอกาสพระราชพิธี  
มหามงคลเฉลิมพระชนมพรรษา ๖ รอบ ๒๘ กรกฎาคม ๒๕๖๗



สำนักงานปลัดสำนักนายกรัฐมนตรี  
สำนักงานเสริมสร้างเอกลักษณ์ของชาติ

ข้อมูลข่าวสารเพื่อสร้างการรับรู้สู่ชุมชน  
ครั้งที่ ๒๔ / ๒๕๖๗ วันที่ ๒๕ มิถุนายน ๒๕๖๗

กระทรวง : กระทรวงสาธารณสุข

กรม / หน่วยงาน : กรมสุขภาพจิต

หน่วยงานเจ้าของเรื่อง : กรมสุขภาพจิต

ช่องทางการติดต่อ : กรมสุขภาพจิต โทรศัพท์ : ๑๓๒๓

๑) หัวข้อเรื่อง : ๙ วิธีจัดการความโกรธ

๒) ข้อความสำหรับใช้ประชาสัมพันธ์

เรื่อง : ๙ วิธีจัดการความโกรธ

๑. ตั้งสติ มีสติอยู่ตลอดเวลา
๒. Check in ความโกรธ สังเกตได้จากอาการต่าง ๆ เช่น หัวใจเต้นเร็ว เหงื่อไหล หน้าเริ่มร้อน เป็นต้น
๓. หายใจเข้าลึก ๆ หายใจออกยาว ๆ มีสติอยู่กับลมหายใจ
๔. นับเลข ๑ - ๑๐ หรือ ๑ - ๑๐๐ เพื่อปล่อยใจให้จดจ่อเรื่องอื่นแทน
๕. พักยก หรือหยุดการเผชิญหน้าชั่วคราว
๖. ใช้อารมณ์ขัน ดับอารมณ์โกรธ
๗. หาทางระบายออก เช่น พูดยุติกับคนที่พร้อมจะรับฟัง ออกกำลังกาย หรือโทรปรึกษาสายด่วนสุขภาพจิต ๑๓๒๓
๘. ถ้าไม่ไหว เดินออกไม่ใช่อยอมแพ้
๙. เมื่อหายโกรธ ให้ทบทวนเหตุการณ์เพื่อหาสาเหตุที่แท้จริง

ปรึกษาปัญหาสุขภาพจิต  
กรมสุขภาพจิต โทร. ๑๓๒๓



1

**ตั้งสติ**  
มีสติอยู่ตลอดเวลา

2

Checkinความโกรธ  
สังเกตได้จาก  
อาการต่างๆ เช่น

- หัวใจเต้นแรงขึ้น
- เหงื่อไหล
- หน้าเริ่มร้อน



# 9

## วิธีจัดการ ความโกรธ

3

หายใจเข้าลึกๆ  
หายใจออกยาวๆ  
มีสติอยู่กับลมหายใจ



4

นับเลข 1 - 10  
..... -100  
เพื่อปล่อยใจให้จดจ่อ  
เรื่องอื่นแทน

5

**พักยก** หรือ  
หยุดการเผชิญหน้าชั่วคราว

6

ใช้อารมณ์ขัน  
ดับอารมณ์โกรธ



7

หากทางระบายออก  
เช่น พูดระบายกับคนที่  
พร้อมจะรับฟัง  
ออกกำลังกาย  
หรือโทรปรึกษา  
สายด่วนสุขภาพจิต



**1323**

8

ถ้าไม่ไหว  
เดินออกไม่ใช่ยอมแพ้

9

เมื่อหายโกรธ ให้ทบทวนเหตุการณ์เพื่อหาสาเหตุที่แท้จริง



สำนักความรู้สุขภาพจิต #MHL@DMH



กรมสุขภาพจิต



1323 ปรึกษาปัญหาสุขภาพจิต



ข้อมูลข่าวสารเพื่อสร้างการรับรู้สู่ชุมชน  
ครั้งที่ ๒๔ / ๒๕๖๗ วันที่ ๒๕ มิถุนายน ๒๕๖๗

กระทรวง : กระทรวงสาธารณสุข

กรม / หน่วยงาน : กรมอนามัย

หน่วยงานเจ้าของเรื่อง : กรมอนามัย

ช่องทางการติดต่อ : กรมอนามัย โทรศัพท์ : สายด่วนกรมอนามัย ๑๔๗๘

๑) หัวข้อเรื่อง : ครอบครัว (ลอง) เปิดใจ “ในความ LGBTQ+”

๒) ข้อความสำหรับใช้ประชาสัมพันธ์

เรื่อง : ครอบครัว (ลอง) เปิดใจ “ในความ LGBTQ+”

ครอบครัวสมัยนี้เปิดใจ และยอมรับลูกหลาน LGBTQ+ ได้เกือบทุกครอบครัวแล้ว แต่สำหรับส่วนน้อยเรามาลองทำความเข้าใจแนวทางการปฏิบัติตัวเมื่อพบว่า “ลูกหลาน เป็น LGBTQ+” กันเถอะ

๑. หยุดเปรียบเทียบลูกหลานกับใคร

๒. ให้ความสำคัญ ใส่ใจ และชื่นชม

๓. หยุดฟังสีนินด แล้วส่งพลังบวกสักหน่อย

๔. ให้โอกาสได้เรียนรู้ ผลักดันในสิ่งที่เขาอยากเรียน

๕. สังเกตพฤติกรรม อาจต้องเผชิญกับความเปลี่ยนแปลงต่าง ๆ

เราทุกคนไม่ได้ต้องการอะไรมากกว่า “ความเข้าใจ” หมั่นเรียนรู้และเข้าใจกันและกัน เหมือนเดิมและตลอดไป นี่แหละที่ครอบครัว ยุคใหม่ต้องการ

สามารถสอบถามเพิ่มเติมได้ที่

สายด่วนกรมอนามัย โทร. ๑๔๗๘



# ครอบครัว(สอง)เปิดใจ "ในความ LGBTQIA+"

ครอบครัวสมัยนี้เปิดใจ และยอมรับลูกหลาน LGBTQ+ ได้เกือบทุกครอบครัวแล้ว แต่สำหรับส่วนน้อยเราลองทำความเข้าใจแนวทางการปฏิบัติตัวเมื่อพบว่า "ลูกหลาน เป็น LGBTQ+" กันเถอะ

1



หยุดเปรียบเทียบลูกหลานกับใคร

2



ให้ความสำคัญใส่ใจ และชื่นชม

3



หยุดฟังสักระยะแล้วส่งพลังบวกสักหน่อย

4



ให้โอกาสได้เรียนรู้พลักดันในสิ่งที่เขาอยากเรียน

5



สังเกตพฤติกรรม อาจต้องเผชิญกับความเปลี่ยนแปลงต่างๆ

เราทุกคนไม่ได้ต้องการอะไรมากกว่า "ความเข้าใจ" หมั่นเรียนรู้และเข้าใจกันและกันเหมือนเดิมและตลอดไป นี่แหละที่ครอบครัว ยุคใหม่ต้องการ

สำนักนิตยสารเจริญพันธุ์  
กองส่งเสริมความรอบรู้และสื่อสารสุขภาพ  
มิถุนายน 2567

สายด่วนกรมอนามัย

1478

กรมอนามัย กระทรวงสาธารณสุข

ติดตามสาระความรู้สุขภาพ ได้ที่

AnamaiMedia

สื่อประชาสัมพันธ์กรมอนามัย



ข้อมูลข่าวสารเพื่อสร้างการรับรู้สู่ชุมชน  
ครั้งที่ ๒๔ / ๒๕๖๗ วันที่ ๒๕ มิถุนายน ๒๕๖๗

กระทรวง : กระทรวงคมนาคม

กรม / หน่วยงาน : กรมการขนส่งทางบก

หน่วยงานเจ้าของเรื่อง : สำนักสวัสดิภาพการขนส่งทางบก (สนภ.) กรมการขนส่งทางบก

ช่องทางการติดต่อ : สำนักสวัสดิภาพการขนส่งทางบก (สนภ.) กรมการขนส่งทางบก โทร. Call Center ๑๕๘๔

๑) หัวข้อเรื่อง : เทคนิคสลับยาง ยืดอายุการใช้งานรถ

๒) ข้อความสำหรับใช้ประชาสัมพันธ์

เรื่อง : เทคนิคสลับยาง ยืดอายุการใช้งานรถ

รถยนต์ที่เราขับเป็นประจำทุกวัน มีการสึกหรอของยางแต่ละเส้นในอัตราที่ไม่เท่ากัน การสลับยางรถ จึงมีประโยชน์ต่อผู้ใช้รถอย่างมาก

- ช่วยกระจายการสึกหรอให้สม่ำเสมอ
- ช่วยให้ใช้ยางได้เต็มประสิทธิภาพทุกเส้น
- ช่วยยืดอายุการใช้งานของยางรถให้ยาวนานมากขึ้น
- ช่วยให้เราสามารถตรวจสอบความเสียหายที่ซ่อนอยู่ด้านในยางได้

หลักการสลับยางรถยนต์

๑. รถยนต์ขับเคลื่อนล้อหน้า

ยางหน้า → เปลี่ยนใส่ข้างหลัง

ยางหลัง ⇔ สลับฝั่ง เปลี่ยนใส่ข้างหน้า

๒. รถยนต์ขับเคลื่อนล้อหลัง หรือขับเคลื่อน ๔ ล้อ

ยางหน้า ⇔ สลับฝั่ง เปลี่ยนใส่ข้างหลัง

ยางหลัง → เปลี่ยนใส่ข้างหน้า

๓. รถยนต์ที่ขนาดล้อและยางด้านหน้า-หลังไม่เท่ากัน ให้สลับซ้าย-ขวา ไม่สามารถสลับหน้า-หลังได้

๔. กรณีที่เป็นดอกยางแบบทิศทางเดียว จะสามารถสลับได้เฉพาะหน้า-หลังที่เป็นฝั่งเดียวกัน

เท่านั้น ไม่สามารถสลับฝั่งซ้ายกับขวาได้

๕. เมื่อสลับยางเสร็จเรียบร้อยแล้ว ควรถ่วงล้อใหม่ให้มีความสมดุลของน้ำหนักเท่ากันทั้งวง และตรวจสอบระบบต่าง ๆ ของรถให้พร้อมใช้งานอีกครั้ง

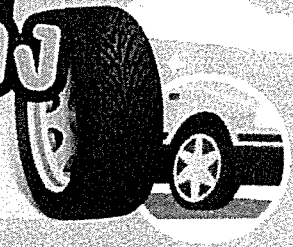
การสลับยางควรทำบ่อยแค่ไหน?

แนะนำให้สลับยางทุก ๆ ๖ เดือน หรือทุก ๑๐,๐๐๐ กิโลเมตร ขึ้นอยู่กับพฤติกรรมการใช้งานรถ เช่น บรรทุกของหนัก เดินทางไกลเป็นประจำจะทำให้ยางสึกหรอเร็วขึ้น เป็นต้น

กรมการขนส่งทางบก โทร. Call Center ๑๕๘๔



# เทคนิค สลับยาง ยืดอายุการใช้งานรถ



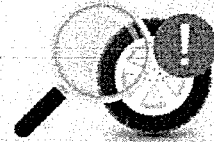
## ทำไมต้องสลับยางรถ ?



• ใช้ยางได้เต็มประสิทธิภาพทุกเส้น  
กระจายการสึกหรอให้สม่ำเสมอ



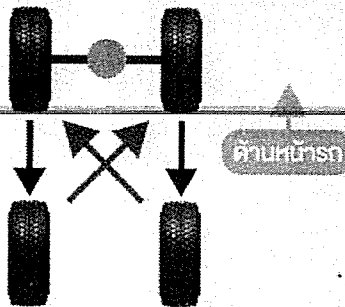
• ยืดอายุการใช้งาน  
ยางรถให้ยาวนานขึ้น



• ช่วยให้ตรวจสอบความเสียหาย  
ที่ซ่อนอยู่ด้านในยางได้

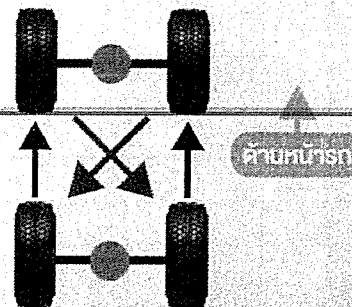
### รถยนต์ขับเคลื่อนล้อหน้า

เปลี่ยนยางหน้ามาข้างหลัง ส่วนยางหลัง  
ให้เปลี่ยนไปข้างหน้าแต่สลับฝั่ง



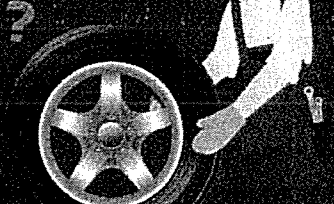
### รถยนต์ขับเคลื่อนล้อหลัง หรือขับเคลื่อน 4 ล้อ

เปลี่ยนยางหน้ามาข้างหลังโดยสลับฝั่งกัน  
ส่วนยางหลังเปลี่ยนไปใส่ข้างหน้า



### การสลับยาง ควรทำบ่อยแค่ไหน

- สลับยางทุก 6 เดือน หรือทุก 10,000 กิโลเมตร  
หรือขึ้นอยู่กับพฤติกรรมการใช้งานรถ เช่น บรรทุกของหนัก  
เดินทางไกลเป็นประจำ ยางจะเกิดการสึกหรอเร็วขึ้น



ข้อมูลข่าวสารเพื่อสร้างการรับรู้สู่ชุมชน  
ครั้งที่ ๒๔ / ๒๕๖๗ วันที่ ๒๕ มิถุนายน ๒๕๖๗

กระทรวง : กระทรวงมหาดไทย

กรม / หน่วยงาน : กรมป้องกันและบรรเทาสาธารณภัย

หน่วยงานเจ้าของเรื่อง : กรมป้องกันและบรรเทาสาธารณภัย

ช่องทางการติดต่อ : กรมป้องกันและบรรเทาสาธารณภัย โทรศัพท์ : ๑๗๘๔

๑) หัวข้อเรื่อง : ๙ สัญลักษณ์ แสดงความเป็นอันตรายของสารเคมีตามระบบสากล GHS

๒) ข้อความสำหรับใช้ประชาสัมพันธ์

เรื่อง : ๙ สัญลักษณ์ แสดงความเป็นอันตรายของสารเคมีตามระบบสากล GHS

จากกรณีเหตุระเบิดและเพลิงไหม้โรงงานผลิตเม็ดโฟมและพลาสติกจนทำให้เกิด สไตรีนโมโนเมอร์ (Styrene Monomer) หรือที่เรียกสั้น ๆ ว่า สไตรีน ซึ่งเป็นสารเคมีอันตราย โดยในคู่มือการจัดการสารเคมีอันตรายสูง กรมโรงงานอุตสาหกรรม ตุลาคม ๒๕๕๒ จะพบสัญลักษณ์ที่บ่งชี้ อันตรายของสารเคมี ชนิดนี้ตามข้อกำหนดของ GHS ไว้ ๒ รูป คือ สารไวไฟและรูปคนสูดสารเคมี ที่แปลว่าอันตรายต่อสุขภาพ

สัญลักษณ์ของ GHS หรือ Globally Harmonized System for Classification and Labelling of Chemicals กำหนดโดย องค์การสหประชาชาติ เป็นการติดฉลากสารเคมีเพื่อให้เป็นระบบเดียวกันทั่วโลก โดยมีจุดประสงค์หลักเพื่อส่งเสริมการปกป้องสุขภาพมนุษย์ และสิ่งแวดล้อมจาก อันตรายของสารเคมี ผ่านระบบที่เป็นมาตรฐานเดียวกันทั้งโลก ทั้งยังลดความซ้ำซ้อนในการจัดเตรียมข้อมูล การประเมินสารเคมี ให้ประเทศต่าง ๆ มีข้อมูลสารเคมีที่ถูกต้องตรงกัน

สำหรับประชาชนทั่วไป สัญลักษณ์ GHS ก็มีความสำคัญอยู่ไม่น้อย เพื่อที่จะได้ระวังเมื่อเจอรถขนส่งสารเคมี หรือเมื่อพบเห็นกล่องที่ติดสัญลักษณ์แสดงอันตรายนั้นๆ โดยจากข้อมูลของ สำนักงานคณะกรรมการอาหารและยา (อย.) ได้ระบุไว้ว่า รูปสัญลักษณ์แสดงความเป็นอันตราย (Hazard pictogram) เป็นสัญลักษณ์สีดำบนพื้นขาวอยู่ภายในกรอบสีแดงรูปสี่เหลี่ยมข้าวหลามตัด จำนวน ๙ รูปสัญลักษณ์ สื่อความหมายของความเป็นอันตรายในแต่ละด้าน และแต่ละประเภท ได้แก่

๑. สารไวไฟ : อาจเป็นได้กับทั้งก๊าซ ของเหลว ของแข็ง / สารที่ทำปฏิกิริยาได้เอง / เกิดความร้อนได้เอง / ลูกติดไฟในอากาศได้เอง / สัมผัสแล้วให้ก๊าซไวไฟ / สารเปอร์ออกไซด์อินทรีย์

๒. สารออกซิไดซ์ : อาจเป็นได้กับทั้งก๊าซ ของเหลว ของแข็ง

๓. วัตถุระเบิด : หมายถึงวัตถุระเบิด สารที่ทำปฏิกิริยาได้เอง และสารเปอร์ออกไซด์อินทรีย์

๔. ก๊าซบรรจุภายใต้ความดัน : ก๊าซภายใต้ความดัน

๕. สารกัดกร่อน : สารที่กัดกร่อนโลหะ ผิวหนัง และดวงตา

๖. พิษเฉียบพลัน : สารที่มีอันตรายถึงชีวิต

๗. อันตรายต่อสุขภาพ : การก่อมะเร็ง / การทำให้ไวต่อการกระตุ้นอาการแพ้ต่อระบบทางเดินหายใจ / ความเป็นพิษต่อระบบสืบพันธุ์ / ความเป็นพิษต่ออวัยวะเป้าหมายอย่างเฉพาะเจาะจง / ก่อให้เกิดการกลายพันธุ์ของเซลล์สืบพันธุ์ / ความเป็นอันตรายต่อการสำลัก (สไตรีนโมโนเมอร์ มีสัญลักษณ์นี้ระบุไว้)

๘. ระวัง : ระคายเคืองต่อดวงตา ผิวหนัง / ทำให้ไวต่อการกระตุ้นอาการแพ้ต่อผิวหนัง / อาจระคายเคืองต่อทางเดินหายใจหรือทำให้หึ่งหวง หรือมีน้ำมูก / ความเป็นพิษเฉียบพลัน

๙. อันตรายต่อสิ่งแวดล้อม : เป็นอันตรายต่อสิ่งแวดล้อม ในน้ำ ทั้งเฉียบพลันและเรื้อรัง

สอบถามข้อมูลเพิ่มเติมได้ที่

กรมป้องกันและบรรเทาสาธารณภัย โทรสายด่วน ๑๗๘๔

# ๑ สัญลักษณ์

แสดงความเป็นอันตรายของสารเคมีตามระบบสากล GHS

			
สารไวไฟ		วัตถุระเบิด	
			
สารออกซิไดซ์	อันตรายต่อสุขภาพ	สารกัดกร่อน	พิษเฉียบพลัน
			
ก๊าซบรรจุกายใต้ความดัน	ระวัง	อันตรายต่อสิ่งแวดล้อม	

สายด่วนกรมป้องกันและบรรเทาสาธารณภัย 1784

QR Code

@1784DDPM

กรมป้องกันและบรรเทาสาธารณภัย DDFM  
DDFMNews www.dsa.or.go.th

กรมป้องกันและบรรเทาสาธารณภัย  
กระทรวงมหาดไทย

ข้อมูลข่าวสารเพื่อสร้างการรับรู้สู่ชุมชน  
ครั้งที่ ๒๔ / ๒๕๖๗ วันที่ ๒๕ มิถุนายน ๒๕๖๗

กระทรวง : กระทรวงมหาดไทย

กรม / หน่วยงาน : การประปาส่วนภูมิภาค

หน่วยงานเจ้าของเรื่อง : กองสื่อสารองค์กร สำนักสื่อสารองค์กรและลูกค้าสัมพันธ์

ช่องทางการติดต่อ : การประปาส่วนภูมิภาค โทรศัพท์ : PWA Contact Center ๑๖๖๒

๑) หัวข้อเรื่อง : 3 ช่องทาง ขอใบกำกับภาษีอิเล็กทรอนิกส์ของ กปภ. สะดวก รวดเร็ว ครบจบในที่เดียว!

๒) ข้อความสำหรับใช้ประชาสัมพันธ์

เรื่อง : ๓ ช่องทาง ขอใบกำกับภาษีอิเล็กทรอนิกส์ของ กปภ.

สะดวก รวดเร็ว ครบจบในที่เดียว!

๑. PWA E-SERVICE : <https://etax.pwa.co.th/>

๒. PWA LINE OA : @pwathailand <https://line.me/ti/p/@pwathailand>

๓. แอปพลิเคชัน PWA Plus Life บริการประทับใจ จบในแอปฯ เดียว

เพื่อป้องกันมิฉ้อฉล ขอแนะนำลูกค้าลงทะเบียนผ่านช่องทางที่เป็นทางการของ กปภ. เท่านั้น

หรือต้องการสอบถามข้อมูลเพิ่มเติม สามารถติดต่อได้ที่ PWA Contact Center ๑๖๖๒ ตลอด ๒๔ ชั่วโมง





การประเมินค่า  
และที่...  
โดย...  
และ...  
ปี...

# 3 ช่องทาง

## ขอใบกำกับภาษีอิเล็กทรอนิกส์ของ กปก.





**2. PWA LINE Official**  
@pwathailand



ตรวจสอบค่านี้/  
ชำระค่านี้



**1. PWA E-SERVICE**  
: <https://etax.pwa.co.th>



**สแกนเลย**



ตรวจสอบค่านี้ประจำ



**3. PWA Plus Life**



ใบกำกับภาษี



การประเมินค่า  
Medical Profession Council of Thailand

📞 pwa.co.th  
☎ 1662

📌 การประเมินค่าส่วนภูมิภาค สำนักงานใหญ่

📞 LINE @pwathailand

📺 📺 📺 การประเมินค่าส่วนภูมิภาค

ข้อมูลข่าวสารเพื่อสร้างการรับรู้สู่ชุมชน  
ครั้งที่ ๒๔ / ๒๕๖๗ วันที่ ๒๕ มิถุนายน ๒๕๖๗

กระทรวง : กระทรวงยุติธรรม

กรม / หน่วยงาน : สำนักงานปลัดกระทรวงยุติธรรม

หน่วยงานเจ้าของเรื่อง : กองกลาง สำนักงานปลัดกระทรวงยุติธรรม

ช่องทางการติดต่อ : กลุ่มงานประชาสัมพันธ์ กองกลาง สำนักงานปลัดกระทรวงยุติธรรม โทร ๐๘ ๓๐๔๕ ๕๓๑๓

๑) หัวข้อเรื่อง : ทิ้งซากยานยนต์บนถนน หรือสถานที่สาธารณะ มีความผิด

๒) ข้อความสำหรับใช้ประชาสัมพันธ์

เรื่อง : ทิ้งซากยานยนต์บนถนน หรือสถานที่สาธารณะ มีความผิด

การจอดรถยนต์เก่า ซากรถยนต์ หรือชิ้นส่วนรถยนต์ไว้ในที่สาธารณะ สร้างความไม่เป็นระเบียบเรียบร้อย หรือกีดขวางในพื้นที่สาธารณะ มีความผิดตามพระราชบัญญัติรักษาความสะอาดและความเป็นระเบียบเรียบร้อยของบ้านเมือง พ.ศ. ๒๕๓๕ และที่แก้ไขเพิ่มเติม ที่กำหนดไว้ว่า ห้ามมิให้ผู้ใดทิ้งวาง หรือกองซากยานยนต์บนถนนหรือสถานสาธารณะ

ผู้ใดฝ่าฝืนหรือไม่ปฏิบัติตาม ต้องระวางโทษปรับไม่เกิน ๕,๐๐๐ บาท

ทั้งนี้ ประชาชนทั่วไปสามารถขอรับคำปรึกษาด้านกฎหมาย บริการด้านงานยุติธรรมต่าง ๆ ได้ที่

๑. สายด่วนยุติธรรม ๑๑๑๑ กด ๗๗ ฟรีตลอด ๒๔ ชั่วโมง

๒. จดหมาย : ตู้ไปรษณีย์ ๓ หลักระ กทม. ๑๐๒๑๐

๓. เว็บไซต์ : <https://www.moj.go.th/> และระบบให้บริการประชาชน <http://mind.moj.go.th>

๔. อีเมลล์ : [complainingcenter@moj.go.th](mailto:complainingcenter@moj.go.th)

๕. แอปพลิเคชันไลน์ Lind id : s.center๑๐

๖. เพชบุ๊ก : ศูนย์บริการร่วมกระทรวงยุติธรรม และกระทรวงยุติธรรม Ministry Of Justice, Thailand

๗. แอปพลิเคชัน Justice Care : บริการรับเรื่องยุติธรรมสร้างสุข

๘. สำนักงานยุติธรรมจังหวัดทั่วประเทศ

๙. กองทุนยุติธรรม โทร. ๐๖๓-๒๖๙๗๐๕๖ หรือ Facebook: กองทุนยุติธรรม กระทรวงยุติธรรม

สอบถามข้อมูลเพิ่มเติม

สำนักงานปลัดกระทรวงยุติธรรม โทร ๐๘ ๓๐๔๕ ๕๓๑๓

# กองชากยานยนต์บนถนน หรือสถานที่สาธารณะ มีความผิด

การจอดรถยนต์เก่า ซากรถยนต์หรือชิ้นส่วนรถยนต์ไว้ในที่สาธารณะ  
สร้างความไม่เป็นระเบียบเรียบร้อย หรือกีดขวางในพื้นที่สาธารณะ มีความผิดตาม  
พระราชบัญญัติรักษาความสะอาดและความเป็นระเบียบเรียบร้อยของบ้านเมือง พ.ศ. 2535  
และที่แก้ไขเพิ่มเติม ที่กำหนดไว้ว่า ห้ามมิให้ผู้ใดทิ้ง วาง  
หรือกองชากยานยนต์บนถนนหรือสถานที่สาธารณะ  
ผู้ใดฝ่าฝืนหรือไม่ปฏิบัติตาม ต้องระวางโทษปรับไม่เกิน

**5,000** บาท



ข้อมูลจาก : พระราชบัญญัติรักษาความสะอาดและความเป็นระเบียบเรียบร้อยของบ้านเมือง  
พ.ศ. 2535 และแก้ไขเพิ่มเติม มาตรา 18 มาตรา 56

จัดทำโดย : กลุ่มงานประชาสัมพันธ์ กองกลาง สำนักงานปลัดกระทรวงยุติธรรม



กฎหมาย  
น่ารู้



กระทรวงยุติธรรม @PR\_MDJ

ข้อมูลข่าวสารเพื่อสร้างการรับรู้สู่ชุมชน  
ครั้งที่ ๒๔ / ๒๕๖๗ วันที่ ๒๕ มิถุนายน ๒๕๖๗

กระทรวง : กระทรวงการพัฒนาสังคมและความมั่นคงของมนุษย์

กรม / หน่วยงาน : กรมกิจการสตรีและสถาบันครอบครัว

หน่วยงานเจ้าของเรื่อง : กรมกิจการสตรีและสถาบันครอบครัว

ช่องทางการติดต่อ : กรมกิจการสตรีและสถาบันครอบครัว โทร. ๐ ๒๖๕๙ ๖๗๖๒, ๐ ๒๖๕๙ ๖๗๖๓

๑) หัวข้อเรื่อง : “ความรุนแรงในครอบครัว”

๒) ข้อความสำหรับใช้ประชาสัมพันธ์

เรื่อง : “ความรุนแรงในครอบครัว”

“ความรุนแรงในครอบครัว” คือความรุนแรงในความสัมพันธ์ในหลาย ๆ รูปแบบ เกิดขึ้นได้กับทุกเพศ ทุกวัย ผู้ที่กระทำความรุนแรงก็สามารถเป็นได้ทั้งครอบครัว ญาติ คนรัก ทุกเพศ ทุกวัย

ลิงก์คลิปวิดีโอ : <https://fb.watch/sNoWHCnrha/>

สอบถามข้อมูลเพิ่มเติมได้ที่

กรมกิจการสตรีและสถาบันครอบครัว โทร. ๐ ๒๖๕๙ ๖๗๖๒ , ๐ ๒๖๕๙ ๖๗๖๓

ลิงก์คลิปวิดีโอ : <https://fb.watch/sNoWHCnrha/>



ข้อมูลข่าวสารเพื่อสร้างการรับรู้สู่ชุมชน  
ครั้งที่ ๒๔ / ๒๕๖๗ วันที่ ๒๕ มิถุนายน ๒๕๖๗

กระทรวง : กระทรวงการท่องเที่ยวและกีฬา

กรม / หน่วยงาน : กรมการท่องเที่ยว

หน่วยงานเจ้าของเรื่อง : กรมการท่องเที่ยว

ช่องทางการติดต่อ : กรมการท่องเที่ยว โทร. ๐ ๒๙๕๕ ๑๖๔๑

๑) หัวข้อเรื่อง : การต่ออายุใบอนุญาตประกอบธุรกิจนำเที่ยวและใบอนุญาตเป็นมัคคุเทศก์

๒) ข้อความสำหรับใช้ประชาสัมพันธ์

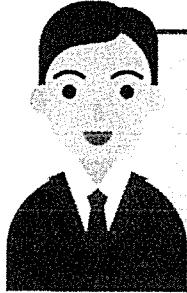
เรื่อง : การต่ออายุใบอนุญาตประกอบธุรกิจนำเที่ยวและใบอนุญาตเป็นมัคคุเทศก์

ธุรกิจนำเที่ยว สามารถยื่นขอต่ออายุได้ภายใน ๓๐ วัน ก่อนวันที่ใบอนุญาตสิ้นอายุ  
มัคคุเทศก์ สามารถยื่นขอต่ออายุได้ภายใน ๑๒๐ วัน ก่อนวันที่ใบอนุญาตสิ้นอายุ  
โดยต้องผ่านการอบรมและทดสอบความรู้ เพื่อต่ออายุใบอนุญาตเป็นมัคคุเทศก์ ให้แล้วเสร็จ  
ก่อนวันที่ใบอนุญาตสิ้นอายุ ทั้งนี้ สามารถเข้าอบรมฯ ผ่านระบบ E-Learning ได้ที่ [www.dot-guidelearning.com](http://www.dot-guidelearning.com)  
หากไม่ดำเนินการต่ออายุก่อนใบอนุญาตสิ้นอายุ ต้องไปดำเนินการตามกระบวนการขอรับ  
ใบอนุญาตใหม่

สอบถามข้อมูลเพิ่มเติมได้ที่  
กรมการท่องเที่ยว โทร. ๐ ๒๙๕๕ ๑๖๔๑

รู้หรือไม่?

# การต่ออายุ ใบอนุญาตประกอบธุรกิจนำเที่ยว และใบอนุญาตเป็นมัคคุเทศก์

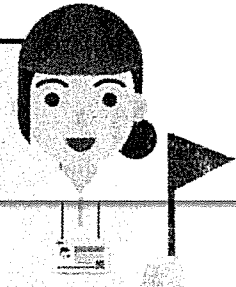


## ธุรกิจนำเที่ยว

สามารถยื่นขอต่ออายุได้ภายใน  
30 วัน ก่อนวันที่ใบอนุญาตสิ้นอายุ

## มัคคุเทศก์

สามารถยื่นขอต่ออายุได้ภายใน  
120 วัน ก่อนวันที่ใบอนุญาตสิ้นอายุ



โดยต้องผ่านการอบรมและทดสอบความรู้  
เพื่อต่ออายุใบอนุญาตเป็นมัคคุเทศก์ ให้แล้วเสร็จ  
ก่อนวันที่ใบอนุญาตสิ้นอายุ ทั้งนี้ สามารถเข้าอบรมฯ  
ผ่าน E-Learning ได้ที่ [dot-guidelearning.dot.go.th](http://dot-guidelearning.dot.go.th)



**⚠️ หากไม่ดำเนินการต่ออายุก่อนใบอนุญาตสิ้นอายุ  
ต้องไปดำเนินการตามกระบวนการขอรับใบอนุญาตใหม่**